



Raport Grupy
Kapitałowej
LUG S.A.
za 2Q'2014



2Q
2014



Spis treści

List Prezesa Zarządu LUG S.A.	3
Wybrane dane finansowe	5
Skrócone sprawozdania finansowe	9
Skrócone skonsolidowane sprawozdanie finansowe Grupy Kapitałowej LUG S.A. za okres 01.01.2014 – 31.03.2014	10
Skrócone jednostkowe sprawozdanie finansowe spółki LUG S.A. za okres 01.01.2014 – 31.03.2014	29
Skrócone jednostkowe sprawozdanie finansowe spółki LUG Light Factory Sp. z o.o. za okres 01.01.2014 – 31.03.2014	39
Komentarz Zarządu LUG S.A. do wyników	48
Komentarz Zarządu jednostki dominującej na temat czynników i zdarzeń, w szczególności o nietypowym charakterze, które miały wpływ na skonsolidowane wyniki finansowe Grupy Kapitałowej LUG S.A.	49
Stanowisko Zarządu LUG S.A. w sprawie możliwości zrealizowania publikowanych prognoz skonsolidowanych wyników finansowych Grupy Kapitałowej LUG S.A.	58
Komentarz Zarządu LUG S.A. na temat czynników i zdarzeń, w szczególności o nietypowym charakterze, które miały wpływ na jednostkowe wyniki finansowe LUG S.A.	58
Informacje na temat aktywności Grupy Kapitałowej LUG S.A.	62
Podstawowe informacje	63
Opis organizacji grupy kapitałowej Emitenta	63
Informacje o konsolidacji	64
Akcje i struktura akcjonariatu	64
Zasoby ludzkie	66
Aktywność w zakresie rozwoju działalności	67
Opis stanu realizacji działań i inwestycji	68
Najistotniejsze wydarzenia w okresie 01.01.2014 – 31.03.2014	69
Zdarzenia istotnie wpływające na działalność Emitenta po 31.03.2014	71
Oświadczenie Zarządu spółki dominującej	71



List Prezesa Zarządu LUG S.A.

Szanowni Państwo,

przekazuję w Państwa ręce raport finansowy za II kwartał 2014 roku. Jest to zazwyczaj okres przygotowań do realizacji skumulowanych w drugiej połowie roku projektów oświetleniowych. Jednak nasze wysiłki włożone w pozyskiwanie nowych projektów, międzynarodową promocję produktów oraz poprawę rentowności nawet w tych spokojniejszych miesiącach pozwoliły nam wypracować dobre wyniki i kontynuować trend rosnącej sprzedaży.

W ujęciu narastającym w I połowie br. zanotowaliśmy wzrost przychodów o ponad 11 proc. r/r osiągając poziom blisko 54 mln zł. Pozytywną tendencję można zaobserwować także na poziomie zysku netto, który w dwóch kwartałach 2014 roku wzrósł o rekordowe 70 proc. i wyniósł 1,42 mln zł. Wynik ten cieszy tym bardziej, iż odpowiada skonsolidowanemu zyskowi netto wypracowanemu w całym 2013 roku i mobilizuje nas do działania z jeszcze większym rozmachem.



W I i II kwartale 2014 roku sprzyjała nam koniunktura gospodarcza oraz ogólna poprawa warunków prowadzenia biznes. Natomiast w kolejnych miesiącach istotnym bodźcem dla rozwoju europejskiej branży oświetleniowej będą środki z unijnego budżetu przewidzianego na lata 2014-2020 w ramach Programu Operacyjnego Infrastruktura i Środowisko. Ponadto na początku sierpnia 2014 r. przyjęty został projekt nowelizacji prawa budowlanego, który znacznie upraszcza i przyspiesza procedury administracyjne oraz skraca proces wydawania pozwoleń na budowę, co może wpłynąć na szybkość realizacji wielu przyszłych projektów inwestycyjnych. Dodatkowym czynnikiem, który może przyczynić się do utrzymania wzrostowej tendencji w wynikach Grupy jest rosnąca popularność inwestycji w formule partnerstwa publiczno-prywatnego.

Dynamika zysków r/r na poziomie 70 proc., a także wspomniane wcześniej pozytywne sygnały i bodźce nadchodzące z rynku, pozwalają nam formułować ostrożne, ale jednak pozytywne dla Grupy przewidywania dotyczące drugiej połowy roku 2014. Realizacja ich wymaga jednak dużego zaangażowania w relacje branżowe, stałego pozyskiwania nowych klientów, dywersyfikacji geograficznej portfela zamówień oraz inwestycji w marki własne.

Dlatego też, spółki z Grupy LUG S.A. cyklicznie uczestniczą w targach branżowych. Na początku II kwartału miało miejsce najważniejsze wydarzenie w branży oświetleniowej, jakim są światowe targi Light & Building we Frankfurcie nad Menem. W targach udział wzięło blisko 2,5 tys. wystawców z 57 krajów, a stoiska odwiedziło ponad 210 tys. osób. Nasza spółka zależna LUG Light Factory uczestniczy w tym wydarzeniu już od 2002 roku. Tym razem zaprezentowała przede wszystkim markę Flash DQ, która dzięki bardzo wysokiej jakości wykonania i unikalnemu wzornictwu cieszy się dużym uznaniem, co zostało potwierdzone sukcesem naszego stoiska na targach. Jestem przekonany, że nawiązane we Frankfurcie kontakty zaprocentują nowymi projektami i realizacjami. Obecnie przygotowujemy się do kolejnych targów branżowych, które odbędą się w listopadzie.



Bardzo ważnym wydarzeniem II kwartału br. było rozpoczęcie zapowiadanej inwestycji w Nowym Kisielinie. Wybudowanie nowej bazy laboratoryjno-rozwojowej z zespołem hal do produkcji elektroniki pozwoli nam zwiększyć moce produkcyjne oraz szybciej wdrażać nowe produkty oparte na technologii LED. Uruchomienie tej fabryki będzie kolejnym przełomowym momentem w rozwoju firmy.

Niezmiernie miło jest mi także poinformować Państwa o kolejnym sukcesie Grupy Kapitałowej LUG S.A. w konkursie Złota Strona Emitenta. Laur zwycięstwa dla naszego internetowego serwisu relacji inwestorskich potwierdza naszą proaktywną postawę w kwestii komunikacji z inwestorami i priorytet realizacji polityki dialogu z otoczeniem. Mamy nadzieję, że jako uczestnik programu „10 na 10 – komunikuj się skutecznie” będziemy mobilizować inne spółki giełdowe do większej aktywności i przejrzystej komunikacji z rynkiem.

W imieniu całego Zarządu LUG S.A. dziękuję Akcjonariuszom, Klientom oraz Pracownikom za wkład wniesiony w rozwój Grupy Kapitałowej LUG S.A. Jestem przekonany, że lektura niniejszego raportu będzie źródłem pozytywnych wniosków i wiary w nasz sukces.

Z wyrazami szacunku,

*Ryszard Wtorkowski,
Prezes Zarządu LUG S.A.*



Wybrane dane finansowe

Wprowadzenie

Wybrane informacje finansowe zawierają podstawowe dane liczbowe (w tysiącach złotych oraz przeliczone na euro) podsumowujące sytuację finansową Grupy Kapitałowej LUG S.A. Tabele 1.2 – 1.4. prezentują wyniki skonsolidowane, wyniki spółki dominującej LUG S.A. oraz spółki zależnej LUG Light Factory Sp. z o. o. w II kwartale 2014 roku i w ujęciu narastającym w okresie 01.01.2014 – 30.06.2014 roku wraz z danymi porównywalnymi za 2013 rok.

Pełne informacje na temat wyników finansowych Grupy Kapitałowej LUG S.A., spółki dominującej LUG S.A. oraz spółki zależnej LUG Light Factory znajdują się w Skróconych sprawozdaniach finansowych zamieszczonych w drugiej części niniejszego raportu. Sprawozdania te stanowią integralną część raportu okresowego Grupy Kapitałowej LUG S.A. za II kwartał 2014 roku.

Zastosowane kursy walut

Pozycje bilansu przeliczono według kursu średniego euro ogłoszonego przez Narodowy Bank Polski, obowiązującego na dzień bilansowy.

Pozycje rachunku wyników przeliczono według kursu średniego euro będącego średnią arytmetyczną średnich kursów euro ogłoszonych przez Narodowy Bank Polski i obowiązujących na ostatni dzień każdego zakończonego miesiąca.

Tabela 1.1. Zastosowane kursy EUR/PLN

	Kurs euro na dzień bilansowy (30.06.)	Średni kurs euro w okresie 2Q	Średni kurs euro w okresie 1-2 Q
2013	4,3292	4,2541	4,2140
2014	4,1609	4,1674	4,1784

Źródło: NBP

Informacje o zasadach przyjętych przy sporządzaniu raportu

Emitent stosuje zasady przyjęte przy sporządzaniu raportu za I kwartał 2014r. Dla zapewnienia porównywalności okresów wszystkie dane za II kwartał oraz I półrocze 2013 roku zostały przekształcone zgodnie z przyjętymi nowymi zasadami sporządzania sprawozdań finansowych.

Pełna charakterystyka zasad znajduje się w Skróconych sprawozdaniach finansowych zamieszczonych w drugiej części niniejszego raportu.



Tabela 1.2. Skorygowane wybrane skonsolidowane dane finansowe Grupy Kapitałowej LUG S.A. w MSR/MSSF za II kwartał 2014 roku oraz dane w ujęciu narastającym za okres 01.01.2014 – 30.06.2014 roku wraz z danymi porównywalnymi za analogiczny okres 2013 roku (w tys. zł) oraz przeliczone na euro (tys. EUR)

	2Q 2014 PLN	2Q 2013 PLN	2Q 2014 EUR	2Q 2013 EUR	Dynamika (PLN)	1-2 Q 2014 PLN	1-2 Q 2013 PLN	1-2 Q 2014 EUR	1-2 Q 2013 EUR	Dynamika (PLN)
Przychody ze sprzedaży	25 529,12	24 302,14	6 125,91	5 712,64	105,05	53 894,62	48 480,19	12 898,39	11 504,55	111,17
Amortyzacja	808,75	740,17	194,07	173,99	109,27	1 604,99	1 519,22	384,12	360,52	105,65
Zysk (strata) ze sprzedaży brutto	8 177,57	7 329,36	1 962,27	1 722,89	111,57	16 605,56	14 407,74	3 974,14	3 419,02	115,25
Zysk (strata) ze sprzedaży netto	825,24	564,91	198,02	132,79	146,08	1 737,49	1 065,33	415,83	252,81	163,09
Zysk (strata) z działalności operacyjnej	746,34	403,03	179,09	94,74	185,18	1 916,63	1 223,46	458,70	290,33	156,66
Zysk z działalności gospodarczej	461,47	336,15	110,73	79,02	137,28	1 421,18	823,81	340,13	195,49	172,51
EBITDA	1 555,09	1 143,20	373,16	268,73	136,03	3 521,62	2 742,68	842,82	650,85	128,40
Zysk (strata) brutto	461,47	336,15	110,73	79,02	137,28	1 421,18	823,81	340,13	195,49	172,51
Zysk (strata) netto	531,47	388,65	127,53	91,36	136,75	1 491,18	876,31	356,88	207,95	170,17
	30.06 2014 PLN	30.06 2013 PLN	30.06 2014 EUR	30.06 2013 EUR	Dynamika (PLN)	30.06 2014 PLN	30.06 2013 PLN	30.06 2014 EUR	30.06 2013 EUR	Dynamika (PLN)
Aktywa razem, w tym:	79 623,29	78 816,80	19 136,07	18 205,86	101,02	79 623,29	78 816,80	19 136,07	18 205,86	101,02
Aktywa trwałe	34 815,67	32 069,37	8 367,34	7 407,69	108,56	34 815,67	32 069,37	8 367,34	7 407,69	108,56
Aktywa obrotowe	44 807,62	46 747,43	10 768,73	10 798,17	95,85	44 807,62	46 747,43	10 768,73	10 798,17	95,85
Zapasy	25 109,73	24 888,86	6 034,69	5 749,07	100,89	25 109,73	24 888,86	6 034,69	5 749,07	100,89
Środki pieniężne i inne aktywa pieniężne	277,74	919,25	66,75	212,34	30,21	277,74	919,25	66,75	212,34	30,21
Należności razem, w tym:	18 871,03	18 344,47	4 535,32	4 237,38	102,87	18 871,03	18 344,47	4 535,32	4 237,38	102,87
Należności krótkoterminowe	18 336,03	17 929,66	4 406,75	4 141,56	102,27	18 336,03	17 929,66	4 406,75	4 141,56	102,27
Należności długoterminowe	535,00	414,81	128,58	95,82	128,97	535,00	414,81	128,58	95,82	128,97
Zobowiązania i rezerwy na zobowiązania, w tym:	39 838,11	40 630,99	9 574,40	9 385,33	98,05	39 838,11	40 630,99	9 574,40	9 385,33	98,05
Zobowiązania długoterminowe	3 422,78	4 299,48	822,61	993,13	79,61	3 422,78	4 299,48	822,61	993,13	79,61
Zobowiązania krótkoterminowe	36 415,33	36 331,51	8 751,79	8 392,20	100,23	36 415,33	36 331,51	8 751,79	8 392,20	100,23
Kapitał własny, w tym:	39 785,18	38 185,81	9 561,68	8 820,52	104,19	39 785,18	38 185,81	9 561,68	8 820,52	104,19
Kapitał podstawowy	1 799,64	1 799,64	432,51	415,70	100,00	1 799,64	1 799,64	432,51	415,70	100,00



Tabela 1.3. Wybrane dane finansowe jednostki dominującej - LUG S.A. w MSR/MSSF za II kwartał 2014 roku oraz dane w ujęciu narastającym za okres 01.01.2014 – 30.06.2014 roku wraz z danymi porównywalnymi za analogiczny okres 2013 roku (w tys. zł) oraz przeliczone na euro (tys. EUR)

	2Q 2014 PLN	2Q 2013 PLN	2Q 2014 EUR	2Q 2013 EUR	Dynamika (PLN)	1-2Q 2014 PLN	1-2Q 2013 PLN	1-2Q 2014 EUR	1-2Q 2013 EUR	Dynamika (PLN)
Przychody ze sprzedaży	225,00	105,10	53,99	24,71	214,08	330,00	215,21	78,98	51,07	153,34
Amortyzacja	9,31	9,17	2,23	2,16	101,47	18,61	18,34	4,45	4,35	101,47
Zysk (strata) ze sprzedaży brutto	225,00	105,10	53,99	24,71	214,08	330,00	213,96	78,98	50,77	154,23
Zysk (strata) ze sprzedaży netto	-22,85	-116,57	-5,48	-27,40	*	-129,55	-252,21	-31,00	-59,85	*
Zysk (strata) z działalności operacyjnej	-22,77	-116,10	-5,46	-27,29	*	-129,40	-251,79	-30,97	-59,75	*
Zysk z działalności gospodarczej	677,23	583,69	162,51	137,21	116,03	570,48	450,90	136,53	107,00	126,52
EBITDA	-13,47	-106,93	-3,23	-25,14	*	-110,79	-233,45	-26,51	-55,40	*
Zysk (strata) brutto	677,23	583,69	162,51	137,21	116,03	570,48	450,90	136,53	107,00	126,52
Zysk (strata) netto	677,23	583,69	162,51	137,21	116,03	570,48	450,90	136,53	107,00	126,52
	30.06 2014 PLN	30.06 2013 PLN	30.06 2014 EUR	30.06 2013 EUR	Dynamika (PLN)	30.06 2014 PLN	30.06 2013 PLN	30.06 2014 EUR	30.06 2013 EUR	Dynamika (PLN)
Aktywa razem, w tym:	32 353,73	31 757,08	7 775,66	7 335,55	101,88	32 353,73	31 757,08	7 775,66	7 335,55	101,88
Aktywa trwałe	31 515,54	30 679,13	7 574,21	7 086,56	102,73	31 515,54	30 679,13	7 574,21	7 086,56	102,73
Aktywa obrotowe	838,19	1 077,95	201,44	249,00	77,76	838,19	1 077,95	201,44	249,00	77,76
Zapasy	0,00	0,00	0,00	0,00	*	0,00	0,00	0,00	0,00	*
Środki pieniężne i inne aktywa pieniężne	17,09	35,91	4,11	8,29	47,59	17,09	35,91	4,11	8,29	47,59
Należności razem, w tym:	1 339,89	1 311,57	322,02	302,96	102,16	1 339,89	1 311,57	322,02	302,96	102,16
Należności krótkoterminowe	804,89	776,57	193,44	179,38	103,65	804,89	776,57	193,44	179,38	103,65
Należności długoterminowe	535,00	535,00	128,58	123,58	100,00	535,00	535,00	128,58	123,58	100,00
Zobowiązania i rezerwy na zobowiązania, w tym:	315,27	377,91	75,77	87,29	83,42	315,27	377,91	75,77	87,29	83,42
Zobowiązania długoterminowe	144,93	133,86	34,83	30,92	108,27	144,93	133,86	34,83	30,92	108,27
Zobowiązania krótkoterminowe	170,34	244,05	40,94	56,37	69,80	170,34	244,05	40,94	56,37	69,80
Kapitał własny, w tym:	32 038,46	31 379,17	7 699,89	7 248,26	102,10	32 038,46	31 379,17	7 699,89	7 248,26	102,10
Kapitał podstawowy	1 799,64	1 799,64	432,51	415,70	100,00	1 799,64	1 799,64	432,51	415,70	100,00

Tabela 1.4. Skorygowane wybrane dane finansowe spółki zależnej Emitenta – LUG Light Factory Sp. z o.o. w MSR/MSSF za II kwartał 2014 roku oraz dane w ujęciu narastającym za okres 01.01.2014 – 30.06.2014 roku wraz z danymi porównywalnymi za analogiczny okres 2013 roku (w tys. zł) oraz przeliczone na euro (tys. EUR)

	2Q 2014 PLN	2Q 2013 PLN	2Q 2014 EUR	2Q 2013 EUR	Dynamika (PLN)	1-2 Q 2014 PLN	1-2 Q 2013 PLN	1-2 Q 2014 EUR	1-2 Q 2013 EUR	Dynamika (PLN)
Przychody ze sprzedaży	25 527,61	24 330,14	6 125,50	5 719,22	104,92	53 930,11	48 540,08	12 906,78	11 518,77	111,10
Amortyzacja	799,45	731,00	191,83	171,83	109,36	1 586,39	1 500,88	379,66	356,17	105,70
Zysk (strata) ze sprzedaży brutto	8 176,06	7 357,36	1 961,89	1 729,48	111,13	16 641,05	14 468,88	3 982,61	3 433,53	115,01
Zysk (strata) ze sprzedaży netto	878,12	606,17	210,71	142,49	144,86	2 067,02	1 467,54	494,69	348,25	140,85
Zysk (strata) z działalności operacyjnej	969,10	669,14	232,54	157,29	144,83	2 246,02	1 625,26	537,53	385,68	138,19
Zysk z działalności gospodarczej	684,24	602,47	164,19	141,62	113,57	1 750,70	1 222,92	418,98	290,20	143,16
EBITDA	1 768,55	1 400,14	424,37	329,13	126,31	3 832,41	3 126,14	917,19	741,85	122,59
Zysk (strata) brutto	684,24	602,47	164,19	141,62	113,57	1 750,70	1 222,92	418,98	290,20	143,16
Zysk (strata) netto	684,24	602,47	164,19	141,62	113,57	1 750,70	1 222,92	418,98	290,20	143,16
	30.06 2014 PLN	30.06 2013 PLN	30.06 2014 EUR	30.06 2013 EUR	Dynamika (PLN)	30.06 2014 PLN	30.06 2013 PLN	30.06 2014 EUR	30.06 2013 EUR	Dynamika (PLN)
Aktywa razem, w tym:	76 240,91	75 849,78	18 323,18	17 520,51	100,52	76 240,91	75 849,78	18 323,18	17 520,51	100,52
Aktywa trwałe	31 500,12	29 590,24	7 570,51	6 835,04	106,45	31 500,12	29 590,24	7 570,51	6 835,04	106,45
Aktywa obrotowe	44 740,79	46 259,54	10 752,67	10 685,47	96,72	44 740,79	46 259,54	10 752,67	10 685,47	96,72
Zapasy	25 109,73	24 888,86	6 034,69	5 749,07	100,89	25 109,73	24 888,86	6 034,69	5 749,07	100,89
Środki pieniężne i inne aktywa pieniężne	260,64	883,34	62,64	204,04	29,51	260,64	883,34	62,64	204,04	29,51
Należności razem, w tym:	18 302,51	17 743,14	4 398,69	4 098,48	103,15	18 302,51	17 743,14	4 398,69	4 098,48	103,15
Należności krótkoterminowe	18 302,51	17 743,14	4 398,69	4 098,48	103,15	18 302,51	17 743,14	4 398,69	4 098,48	103,15
Należności długoterminowe	0,00	0,00	0,00	0,00	*	0,00	0,00	0,00	0,00	*
Zobowiązania i rezerwy na zobowiązania, w tym:	39 588,88	40 253,95	9 514,50	9 298,24	98,35	39 588,88	40 253,95	9 514,50	9 298,24	98,35
Zobowiązania długoterminowe	4 335,51	4 211,25	1 041,96	972,75	102,95	4 335,51	4 211,25	1 041,96	972,75	102,95
Zobowiązania krótkoterminowe	35 253,37	36 042,70	8 472,53	8 325,49	97,81	35 253,37	36 042,70	8 472,53	8 325,49	97,81
Kapitał własny, w tym:	36 652,03	35 595,83	8 808,68	8 222,27	102,97	36 652,03	35 595,83	8 808,68	8 222,27	102,97
Kapitał podstawowy	28 200,00	28 200,00	6 777,38	6 513,91	100,00	28 200,00	28 200,00	6 777,38	6 513,91	100,00



Skrócone kwartalne
sprawozdania
finansowe

2 Q
2014





Skrócone skonsolidowane sprawozdanie finansowe

Grupy Kapitałowej LUG S.A.

za okres 01.01.2014 – 30.06.2014

INFORMACJE OGÓLNE

I. Dane jednostki dominującej:

Nazwa:	LUG S.A.
Forma prawna:	Spółka Akcyjna
Siedziba:	Zielona Góra, ul. Gorzowska 11
Kraj rejestracji:	Polska
Podstawowy przedmiot działalności:	doradztwo firm centralnych (head office) i doradztwo związane z zarządzaniem (wg PKD 2007 – 70);
Organ prowadzący rejestr:	Sąd Rejonowy w Zielonej Górze, VIII Wydział Gospodarczy Krajowego Rejestru Sądowego
Numer statystyczny REGON:	080201644

II. Czas trwania grupy kapitałowej:

Spółka dominująca LUG S.A. i pozostałe jednostki Grupy Kapitałowej zostały utworzone na czas nieoznaczony.

III. Okresy prezentowane

Skrócone skonsolidowane sprawozdanie finansowe Grupy Kapitałowej LUG S.A. zawiera dane za okres od 1 stycznia 2014 roku do 30 czerwca 2014 roku. Dane porównawcze prezentowane są według stanu na dzień 30 czerwca 2013 roku dla skonsolidowanego sprawozdania z sytuacji finansowej oraz za okres od 01 stycznia 2013 roku do 30 czerwca 2013 roku dla skonsolidowanego sprawozdania z całkowitych dochodów, skonsolidowanego sprawozdania z przepływów pieniężnych oraz sprawozdania ze zmian w skonsolidowanym kapitale własnym.

IV. Skład organów jednostki dominującej według stanu na dzień 12.08.2014 r.:

Zarząd:

	PREZES ZARZĄDU	Ryszard Wtorkowski
Na dzień 12.08.2014 r.	WICEPREZES ZARZĄDU	Mariusz Ejsmont
	CZŁONEK ZARZĄDU	Małgorzata Konys

Zmiany w składzie Zarządu Spółki:

W okresie sprawozdawczym nie nastąpiły zmiany w składzie Zarządu.

Na dzień sporządzenia informacji finansowej Rada Nadzorcza składa się z następujących osób:

Przewodnicząca Rady Nadzorczej	-	Iwona Wtorkowska
Członek Rady Nadzorczej	-	Renata Baczańska
Członek Rady Nadzorczej	-	Zygmunt Ćwik
Członek Rady Nadzorczej	-	Eryk Wtorkowski
Członek Rady Nadzorczej	-	Szymon Ziolo

Zmiany w składzie Rady Nadzorczej Spółki:

W okresie sprawozdawczym nie nastąpiły zmiany w składzie Rady Nadzorczej.

V. Prawnicy:

Kancelaria Adwokatów i Radców Prawnych Baczańska, Szarata Spółka Partnerska

Al. Konstytucji 3 Maja 1

65-805 Zielona Góra

VI. Banki:

1. Bank Zachodni WBK S.A. Oddział Zielona Góra, 65-049 Zielona Góra, ul. Bankowa 5
2. Raiffeisen Bank Polska S.A. Oddział Zielona Góra, 00-549 Warszawa, ul. Piękna 20
3. Bank Handlowy w Warszawie S.A., Oddział Gorzów Wielkopolski, 66-400 Gorzów Wielkopolski, ul. 30 stycznia 27
4. HSBC Bank Polska S.A., Oddział Poznań, 61-737 Poznań, ul. 27 Grudnia 3

VII. Znaczący akcjonariusze jednostki dominującej:

Według stanu na dzień sporządzenia sprawozdania, akcjonariuszami posiadającymi ponad 5% głosów na Walnym Zgromadzeniu Akcjonariuszy byli:

Akcjonariusz	Liczba akcji*	Wartość akcji (tys. zł)	% kapitału akcyjnego	Liczba głosów	% głosów
Wtorkowski Ryszard	2 670 610	668	37,10%	2 670 610	37,10%
Wtorkowska Iwona	1 120 000	280	15,56%	1 120 000	15,56%
Fundusze Zarządzane przez OPERA TFI	1 266 810	317	17,60%	1 266 810	17,60%
POZOSTALI	2 141 150	535	29,74%	2 141 150	29,74%
Razem	7 198 570	1 800	100%	7 198 570	100%

* Strukturę akcjonariatu określono na podstawie:

- Ryszard Wtorkowski - lista osób uprawnionych do udziału w ZWZ LUG S.A. w dniu 30.06.2014r. (14.06.2014r. - dzień rejestracji uczestnictwa w ZWZ LUG S.A.);
- Iwona Wtorkowska - lista osób uprawnionych do udziału w ZWZ LUG S.A. w dniu 30.06.2014r. (14.06.2014r. - dzień rejestracji uczestnictwa w ZWZ LUG S.A.);
- Fundusze zarządzane przez OPERA TFI - listy osób uprawnionych do udziału w ZWZ LUG S.A. w dniu 30.06.2014r. (14.06.2014r. - dzień rejestracji uczestnictwa w ZWZ LUG S.A.).

VIII. Spółki zależne:

Nazwa Spółki	Siedziba	Dane rejestrowe	Przedmiot działalności	Kapitał podstawowy	Udział procentowy w kapitale	Udział procentowy w prawach głosu
LUG LIGHT FACTORY Sp. z o. o.	Zielona Góra, ul. Gorzowska 11	KRS 0000290498	Produkcja elektrycznego sprzętu oświetleniowego i lamp elektrycznych	28 200 000 PLN	100%	100%
		NIP 929-17-85-452				
LUG GmbH	Westhafenstraße 1, 13353 Berlin	HRB 92597	Produkcja, dystrybucja i instalacja sprzętu elektrycznego	25 000,00 EURO	100%	100%
		NIP 262127740				
T.O.W LUG Ukraina	ul. Diehtariwska 62A, 03040 Kijów	KRS 10741020000015 470	Handel hurtowy i detaliczny sprzętem oświetleniowym. Projektowanie produkcja sprzętu oświetleniowego	160 233 UAH	100%	100%
		NIP 34190214				
LUG DO BRAZIL LTDA	Rua Fidencio Ramos, n 223, Cj 34, Vila Olimpia, Sao Paulo, CEP 04551-010	CNPJ/MF 15.805.349/0001-78	Handel hurtowy i detaliczny sprzętem oświetleniowym. Projektowanie produkcja sprzętu oświetleniowego	500 000,00 BRL	65%	65%
LUG Lighting UK Ltd.	Building 3 Chiswick Park 566 Chiswick High Road W45YA London	KRS 08580097 NIP 171766096	Handel hurtowy i detaliczny sprzętem oświetleniowym. Projektowanie produkcja sprzętu oświetleniowego	5.000 GBP	100%	100%



IX. Spółki stowarzyszone:

Grupa kapitałowa nie posiada podmiotów stowarzyszonych.

X. Graficzna prezentacja grupy kapitałowej:



XI. Oświadczenie Zarządu

Zarząd Spółki dominującej oświadcza, że wedle swojej najlepszej wiedzy, niniejsze skonsolidowane sprawozdanie finansowe i dane porównywalne sporządzone zostały zgodnie z obowiązującymi Grupę zasadami rachunkowości oraz że odzwierciedlają w sposób prawdziwy, rzetelny i jasny sytuację majątkową i finansową Grupy Kapitałowej oraz jej wynik finansowy.

Niniejsze skonsolidowane sprawozdanie finansowe zostało przygotowane przy zastosowaniu zasad rachunkowości, zgodnie z Międzynarodowymi Standardami Sprawozdawczości Finansowej, które zostały zatwierdzone przez Unię Europejską. Sprawozdanie to obejmuje okres od 1 stycznia do 30 czerwca 2014 roku i okresy porównywalne od 1 stycznia do 30 czerwca 2013 roku.



Skonsolidowany rachunek zysków i strat Grupy Kapitałowej LUG S.A.

	w tys. PLN			
	za okres 01.04.2014 - 30.06.2014	za okres 01.04.2013 - 30.06.2013	za okres 01.01.2014 - 30-06.2014	za okres 01.01.2013 - 30.06.2013
Przychody ze sprzedaży	25 529,12	24 302,14	53 894,62	48 480,19
Przychody ze sprzedaży produktów i usług	20 247,37	19 310,84	42 822,47	38 575,70
Przychody ze sprzedaży towarów i materiałów	5 281,75	4 991,30	11 072,15	9 904,49
Koszty sprzedanych produktów, towarów i materiałów	17 351,55	16 972,78	37 289,06	34 072,45
Koszty wytworzenia sprzedanych produktów i usług	14 437,43	13 029,10	29 302,70	26 355,34
Wartość sprzedanych towarów i materiałów	2 914,12	3 943,68	7 986,36	7 717,11
Zysk (strata) brutto na sprzedaży	8 177,57	7 329,36	16 605,56	14 407,74
Różnica z tytułu przekazania aktywów niegotówkowych właścicielom	0,00	0,00	0,00	0,00
Pozostałe przychody operacyjne	124,79	82,67	233,07	225,30
Koszty sprzedaży	4 506,38	4 412,69	8 684,65	8 203,94
Koszty ogólnego zarządu	3 015,90	2 577,07	6 183,42	5 138,47
Nakłady na prace badawcze i rozwojowe	0,00	0,00	0,00	0,00
Pozostałe koszty operacyjne	33,74	19,24	53,93	67,17
Zysk (strata) na działalności operacyjnej	746,34	403,03	1 916,63	1 223,46
Przychody finansowe	0,97	15,83	4,01	24,78
Koszty finansowe	285,84	82,71	499,46	424,43
Udział w zyskach (stratach) netto jednostek wycenianych metodą praw własności	0,00	0,00	0,00	0,00
Zysk (strata) przed opodatkowaniem	461,47	336,15	1 421,18	823,81
Podatek dochodowy	0,00	0,00	0,00	0,00
Zysk (strata) netto należny udziałowcom mniejszościowym	-70,00	-52,50	-70,00	-52,50
Zysk (strata) netto z działalności kontynuowanej	531,47	388,65	1 491,18	876,31
Zysk (strata) z działalności zaniechanej	0,00	0,00	0,00	0,00
Zysk (strata) netto	531,47	388,65	1 491,18	876,31
Zysk (strata) netto należny akcjonariuszom jednostki dominującej	531,47	388,65	1 491,18	876,31
Zysk (strata) netto należny udziałowcom mniejszościowym	-70,00	-52,50	-70,00	-52,50
Zysk (strata) netto na jedną akcję (w zł)	0,07	0,05	0,21	0,12
Podstawowy za okres obrotowy	0,07	0,05	0,21	0,12
Rozwodniony za okres obrotowy	0,07	0,05	0,21	0,12
Zysk (strata) netto na jedną akcję z działalności kontynuowanej (w zł)	0,07	0,05	0,21	0,12
Podstawowy za okres obrotowy	0,07	0,05	0,21	0,12
Rozwodniony za okres obrotowy	0,07	0,05	0,21	0,12
Zysk (strata) netto na jedną akcję z działalności zaniechanej (w zł)	0,00	0,00	0,00	0,00

Zielona Góra, dnia 12 sierpnia 2014 r.



Skonsolidowane sprawozdanie z całkowitych dochodów Grupy Kapitałowej LUG S.A.

	w tys. PLN			
	za okres 01.04.2014 - 30.06.2014	za okres 01.04.2013 - 30.06.2013	za okres 01.01.2014 - 30.06.2014	za okres 01.01.2013 - 30.06.2013
Zysk (strata) netto	461,47	336,15	1 421,18	823,81
Zmiany w nadwyżce z przeszacowania	0,00	0,00	0,00	0,00
Zyski (straty) z tytułu przeszacowania składników aktywów finansowych dostępnych do sprzedaży	0,00	0,00	0,00	0,00
Efektywna część zysków i strat związanych z instrumentami zabezpieczającymi przepływy środków pieniężnych	0,00	0,00	0,00	0,00
Zyski (straty) aktuarialne z programów określonych świadczeń emerytalnych	0,00	0,00	0,00	0,00
Różnice kursowe z wyceny jednostek działających za granicą	0,00	0,00	0,00	0,00
Podatek dochodowy związany z elementami pozostałych całkowitych dochodów	0,00	0,00	0,00	0,00
Suma dochodów całkowitych	461,47	336,15	1 421,18	823,81
Suma dochodów całkowitych przypisana akcjonariuszom niekontrolującym	-70,00	-52,50	-70,00	-52,50
Suma dochodów całkowitych przypadająca na podmiot dominujący	531,47	388,65	1 491,18	876,31

Zielona Góra, dnia 12 sierpnia 2014 r.

Skonsolidowane sprawozdanie z sytuacji finansowej Grupy Kapitałowej LUG S.A. (bilans)

AKTYWA	w tys. PLN	
	stan na 30.06.2014 r.	stan na 30.06.2013 r.
Aktywa trwałe	34 815,67	32 069,37
Rzeczowe aktywa trwałe	29 641,01	28 137,71
Wartości niematerialne	1 795,00	1 400,15
Nieruchomości inwestycyjne	1 051,69	1 075,51
Inwestycje w jednostkach podporządkowanych	1 649,43	914,03
Aktywa finansowe dostępne do sprzedaży	0,00	0,00
Pozostałe aktywa finansowe	0,00	0,00
Aktywa z tytułu odroczonego podatku dochodowego	143,54	127,16
Należności długoterminowe	535,00	414,81
Aktywa obrotowe	44 807,62	46 747,43
Zapasy	25 109,73	24 888,86
Należności handlowe	17 211,67	16 852,32
Należności z tytułu bieżącego podatku dochodowego	0,00	0,00
Pozostałe należności	1 124,36	1 077,34
Aktywa finansowe dostępne do sprzedaży	0,00	0,00
Aktywa finansowe wyceniane w wartości godziwej przez wynik finansowy	0,00	0,00
Pozostałe aktywa finansowe	0,00	0,00
Rozliczenia międzyokresowe	1 084,12	3 009,66
Środki pieniężne i ich ekwiwalenty	277,74	919,25
Aktywa zaklasyfikowane jako przeznaczone do sprzedaży	0,00	0,00
AKTYWA RAZEM	79 623,29	78 816,80

PASywa	w tys. PLN	
	stan na 30.06.2014 r.	stan na 30.06.2013 r.
Kapitał własny	39 785,18	38 185,81
Kapitał zakładowy	1 799,64	1 799,64
Kapitał zapasowy z emisji akcji powyżej wartości nominalnej	23 815,49	23 815,49
Akcje własne	0,00	0,00
Pozostałe kapitały	11 879,87	10 433,93
Niepodzielony wynik finansowy	0,00	0,00
Różnice kursowe z przeliczenia	19,00	19,00
Zyski zatrzymane	1 063,00	1 279,94
Wynik finansowy bieżącego okresu	1 491,18	876,31
Kapitał akcjonariuszy mniejszościowych	-283,00	-38,50
Zobowiązanie długoterminowe	3 422,78	4 299,48
Kredyty i pożyczki	1 384,84	2 017,78
Pozostałe zobowiązania finansowe	1 261,21	1 359,92
Inne zobowiązania długoterminowe	0,00	0,00
Rezerwy z tytułu odroczonego podatku dochodowego	288,76	277,70

Rozliczenia międzyokresowe przychodów	405,74	597,64
Rezerwa na świadczenia emerytalne i podobne	82,23	46,44
Pozostałe rezerwy	0,00	0,00
Zobowiązania krótkoterminowe	36 415,33	36 331,51
Kredyty i pożyczki	13 250,52	10 561,51
Pozostałe zobowiązania finansowe	3 117,27	3 030,02
Zobowiązania handlowe	13 671,52	16 230,63
Zobowiązania z tytułu bieżącego podatku dochodowego	0,00	0,00
Pozostałe zobowiązania	3 409,73	2 757,81
Rozliczenia międzyokresowe przychodów	135,86	185,86
Rezerwa na świadczenia emerytalne i podobne	167,86	187,97
Pozostałe rezerwy	2 662,57	3 377,71
Zobowiązania bezpośrednio związane z aktywami klasyfikowanymi jako przeznaczone do sprzedaży	0,00	0,00
PASYWA RAZEM	79 623,29	78 816,80
Wartość księgowa na akcję (w zł)	11,06	10,95

Zielona Góra, dnia 12 sierpnia 2014 r.



Zestawienie zmian w kapitale własnym Grupy Kapitałowej LUG S.A.

	w tys. PLN								
	Kapitał zakładowy	Kapitały zapasowy ze sprzedaży akcji powyżej ceny nominalnej	Pozostałe kapitały	Niepodzielony wynik finansowy	Zyski zatrzymane oraz różnice kursowe z przeliczenia	Wynik finansowy bieżącego okresu	Kapitał własny akcjonariuszy jednostki dominującej	Kapitał przypadający na udziały niesprawujące kontroli	Kapitał własny ogółem
sześć miesięcy zakończonych - 30.06.2014 r.									
Kapitał własny na dzień 01.01.2014 r.	1 799,64	23 815,49	10 454,87	1 425,00	1 082,00	0,00	38 577,00	-213,00	38 364,00
Zmiany zasad (polityki) rachunkowości	0,00	0,00	0,00	0,00	0,00	0,00	0,00	0,00	0,00
Korekty z tyt. błędów podstawowych	0,00	0,00	0,00	0,00	0,00	0,00	0,00	0,00	0,00
Kapitał własny po korektach	1 799,64	23 815,49	10 454,87	1 425,00	1 082,00	0,00	38 577,00	-213,00	38 364,00
Emisja akcji	0,00	0,00	0,00	0,00	0,00	0,00	0,00	0,00	0,00
Koszty emisji akcji	0,00	0,00	0,00	0,00	0,00	0,00	0,00	0,00	0,00
Płatność w formie akcji własnych	0,00	0,00	0,00	0,00	0,00	0,00	0,00	0,00	0,00
Podział zysku netto	0,00	0,00	1 425,00	-1 425,00	0,00	0,00	0,00	0,00	0,00
Wypłata dywidendy	0,00	0,00	0,00	0,00	0,00	0,00	0,00	0,00	0,00
Suma dochodów całkowitych	0,00	0,00	0,00	0,00	0,00	1 491,18	1 491,18	-70,00	1 421,18
Kapitał własny na dzień 30.06.2014 r.	1 799,64	23 815,49	11 879,87	0,00	1 082,00	1 491,18	40 068,18	-283,00	39 785,18
sześć miesięcy zakończonych - 30.06.2013 r.									
Kapitał własny na dzień 01.01.2013 r.	1 799,64	23 815,49	7 386,00	3 047,93	1 298,94	0,00	37 348,00	7,00	37 355,00
Zmiany zasad (polityki) rachunkowości	0,00	0,00	0,00	0,00	0,00	0,00	0,00	0,00	0,00
Korekty z tyt. błędów podstawowych	0,00	0,00	0,00	0,00	0,00	0,00	0,00	0,00	0,00
Kapitał własny po korektach	1 799,64	23 815,49	7 386,00	3 047,93	1 298,94	0,00	37 348,00	7,00	37 355,00
Emisja akcji	0,00	0,00	0,00	0,00	0,00	0,00	0,00	0,00	0,00
Koszty emisji akcji	0,00	0,00	0,00	0,00	0,00	0,00	0,00	0,00	0,00
Płatność w formie akcji własnych	0,00	0,00	0,00	0,00	0,00	0,00	0,00	0,00	0,00
Podział zysku netto	0,00	0,00	3 047,93	-3 047,93	0,00	0,00	0,00	0,00	0,00
Wypłata dywidendy	0,00	0,00	0,00	0,00	0,00	0,00	0,00	0,00	0,00
Suma dochodów całkowitych	0,00	0,00	0,00	0,00	0,00	876,31	876,31	-45,50	830,81
Kapitał własny na dzień 30.06.2013 r.	1 799,64	23 815,49	10 433,93	0,00	1 298,94	876,31	38 224,31	-38,50	38 185,81

Zielona Góra, dnia 12 sierpnia 2014 r.



Skonsolidowane sprawozdanie z przepływów pieniężnych Grupy Kapitałowej LUG S.A.

	w tys. PLN			
	za okres 01.04.2014 - 30.06.2014	za okres 01.04.2013 - 30.06.2013	za okres 01.01.2014 - 30.06.2014	za okres 01.01.2013 - 30.06.2013
A. DZIAŁALNOŚĆ OPERACYJNA				
I. Zysk (strata) przed opodatkowaniem	531,47	388,65	1 491,18	876,31
II. Korekty razem	4 739,02	941,16	-3 563,74	337,69
1. Amortyzacja (w tym odpisy wartości firmy lub ujemnej wartości firmy)	808,75	740,17	1 604,99	1 519,22
2. Zyski (straty) z tytułu różnic kursowych	-43,18	-153,24	47,82	15,98
3. Odsetki i udziały w zyskach (dywidendy)	198,89	247,18	379,20	450,91
4. Zysk (strata) z działalności inwestycyjnej	-2,12	-0,11	-2,12	-0,11
5. Zmiana stanu rezerw	2 238,33	462,94	2 060,84	273,85
6. Zmiana stanu zapasów	257,15	-3 655,00	2 145,49	-3 430,80
7. Zmiana stanu należności	7 599,55	2 561,00	1 014,01	6 525,54
8. Zmiana stanu zobowiązań krótkoterminowych, z wyjątkiem pożyczek i kredytów	-2 712,83	2 430,63	-8 386,16	-3 525,10
9. Zmiana stanu rozliczeń międzyokresowych	-3 605,52	-1 692,41	-2 427,81	-1 491,80
10. Inne korekty z działalności operacyjnej	0,00	0,00	0,00	0,00
III. Przepływy pieniężne netto z działalności operacyjnej (I+/-II)	5 270,49	1 329,81	-2 072,56	1 214,00
B. DZIAŁALNOŚĆ INWESTYCYJNA				
I. Wpływy	2,12	0,11	2,12	0,11
1. Zbycie wartości niematerialnych i prawnych oraz rzeczowych aktywów trwałych	2,12	0,11	2,12	0,11
2. Zbycie inwestycji w nieruchomości oraz wartości niematerialne i prawne	0,00	0,00	0,00	0,00
3. Z aktywów finansowych	0,00	0,00	0,00	0,00
4. Inne wpływy inwestycyjne	0,00	0,00	0,00	0,00
II. Wydatki	804,70	81,87	1 056,10	134,78
1. Nabycie wartości niematerialnych i prawnych oraz rzeczowych aktywów trwałych	804,70	81,87	1 056,10	134,78
2. Inwestycje w nieruchomości oraz wartości niematerialne i prawne	0,00	0,00	0,00	0,00
3. Na aktywa finansowe	0,00	0,00	0,00	0,00
4. Inne wydatki inwestycyjne	0,00	0,00	0,00	0,00
III. Przepływy pieniężne netto z działalności inwestycyjnej (I-II)	-802,58	-81,76	-1 053,98	-134,67
C. DZIAŁALNOŚĆ FINANSOWA				
I. Wpływy	0,00	685,21	1 169,40	804,67
II. Wydatki	5 723,20	1 596,61	1 340,26	2 203,79
III. Przepływy pieniężne netto z działalności finansowej (I-II)	-5 723,20	-911,40	-170,86	-1 399,12
D. Przepływy pieniężne netto razem (A.III.+/-B.III+/-C.III)	-1 255,29	336,65	-3 297,40	-319,79
E. Bilansowa zmiana stanu środków pieniężnych, w tym:	-1 255,29	336,65	-3 297,40	-319,79
– zmiana stanu środków pieniężnych z tytułu różnic kursowych	0,00	0,00	0,00	0,00
F. Środki pieniężne na początek okresu	1 533,02	582,60	3 575,13	1 239,04
G. Środki pieniężne na koniec okresu (F+D), w tym	277,73	919,25	277,73	919,25
– o ograniczonej możliwości dysponowania	0,00	0,00	0,00	0,00



Informacje o zasadach przyjętych przy sporządzaniu raportu, w tym informacje o stosowanych zasadach polityki rachunkowości

Zasady (polityka) rachunkowości przedstawione poniżej stosowane były w odniesieniu do wszystkich okresów zaprezentowanych w skonsolidowanym sprawozdaniu finansowym przez jednostki należące do Grupy.

a) Zasady konsolidacji

(i) Jednostki zależne

Jednostkami zależnymi są jednostki kontrolowane przez Jednostkę Dominującą. Sprawozdania finansowe jednostek zależnych uwzględniane są w skonsolidowanym sprawozdaniu finansowym począwszy od dnia uzyskania nad nimi kontroli aż do momentu jej wygaśnięcia.

Zasady rachunkowości stosowane przez jednostki zależne zostały ujednolicone z zasadami przyjętymi przez Grupę. Straty dotyczące udziałów niekontrolujących w jednostce zależnej są przypisywane do udziałów niekontrolujących nawet jeśli skutkuje to powstaniem ujemnego salda udziałów niekontrolujących.

Niniejsze skonsolidowane sprawozdania finansowe za okresy kończące się 30 czerwca 2014 r. i 30 czerwca 2013 r. obejmują następujące jednostki wchodzące w skład Grupy:

	Udział w ogólnej liczbie głosów (w %)	
	30.06.2014	30.06.2013
LUG S.A.	Jednostka dominująca	
LUG Light Factory Sp. z o. o.	100%	100%
LUG GmbH	100%	100%
LUG do Brazil Ltda.	65%	65%
LUG Lighting UK Ltd.	100 %	x

Jednostka zależna T.O.W LUG Ukraina, w której jednostka dominująca posiada 100% udziałów, nie została objęta konsolidacją. Działalność jednostki zależnej na Ukrainie pozostaje zawieszona.

b) Waluty obce

Transakcje w walucie obcej

Transakcje wyrażone w walutach obcych w dniu dokonania transakcji ujmowane są w walutach funkcjonalnych jednostek Grupy z zastosowaniem kursu kupna lub kursu sprzedaży walut z dnia zawarcia transakcji.

Pozycje pieniężne aktywów i zobowiązań wyrażone w walucie obcej są przeliczane na koniec okresu sprawozdawczego według kursu kupna stosowanego przez obsługujący jednostki grupy banki wiodące. Różnice kursowe wynikające z wyceny bilansowej aktywów i zobowiązań pieniężnych stanowią różnice pomiędzy wyceną według zamortyzowanego kosztu w walucie funkcjonalnej na początku okresu sprawozdawczego, skorygowaną o naliczone odsetki i dokonane płatności w trakcie okresu sprawozdawczego, a wartością według zamortyzowanego kosztu w walucie obcej przeliczonego według średniego kursu NBP koniec okresu sprawozdawczego.

Niepieniężne pozycje bilansowe wyrażone w walucie obcej wyceniane według wartości godziwej są przeliczane według średniego kursu NBP obowiązującego na dzień szacowania wartości godziwej.

c) Instrumenty finansowe

(i) Instrumenty finansowe inne niż instrumenty pochodne

Pożyczki, należności i depozyty ujmowane są w dacie powstania. Wszystkie pozostałe aktywa finansowe (w tym aktywa wyceniane w wartości godziwej przez wynik finansowy) są ujmowane w dniu dokonania



transakcji, w którym Grupa staje się stroną wzajemnego zobowiązania dotyczącego danego instrumentu finansowego.

Grupa zaprzestaje ujmować aktywa finansowe w momencie wygaśnięcia praw wynikających z umowy do otrzymywania przepływów pieniężnych z tego aktywa, lub od momentu, kiedy prawa do otrzymywania przepływów pieniężnych z aktywa finansowego są przekazywane w transakcji przenoszącej zasadniczo wszystkie znaczące ryzyka i korzyści wynikające z ich własności. Każdy udział w przekazywanym aktywie finansowym, który jest utworzony lub pozostaje w posiadaniu Grupy, jest traktowany jako osobne aktywo lub zobowiązanie.

Aktywa i zobowiązania finansowe kompensuje się ze sobą i wykazuje w skonsolidowanym sprawozdaniu z sytuacji finansowej w kwocie netto, wyłącznie jeśli Grupa posiada ważny prawnie tytuł do kompensaty określonych aktywów i zobowiązań finansowych lub zamierza rozliczyć daną transakcję w wartości netto poddanych kompensacie składników aktywów i zobowiązań finansowych lub zamierza jednocześnie podlegające kompensacie aktywa finansowe zrealizować, a zobowiązania finansowe rozliczyć.

Grupa posiada następujące instrumenty finansowe inne niż pochodne aktywa finansowe: pożyczki i należności oraz zobowiązania finansowe niebędące instrumentami pochodnymi.

Pożyczki i należności

Pożyczki i należności są aktywami finansowymi, o ustalonych lub możliwych do ustalenia płatnościach, które nie są notowane na aktywnym rynku. Takie aktywa są początkowo ujmowane według wartości godziwej powiększonej o bezpośrednio dające się przyporządkować koszty transakcyjne. Wycena pożyczek i należności w terminie późniejszym odbywa się według zamortyzowanego kosztu, z zastosowaniem metody efektywnej stopy procentowej, po pomniejszeniu o ewentualne odpisy aktualizujące z tytułu utraty wartości.

Pożyczki i należności obejmują należności handlowe oraz inne należności.

Krótkoterminowe należności handlowe są wyceniane w kwocie wymagającej zapłaty pomniejszonej o odpisy aktualizujące. Odpisy aktualizujące należności oszacowywane są wtedy, jeżeli ściągnięcie pełnej kwoty należności przestaje być prawdopodobne. Kwoty utworzonych odpisów aktualizujących wartość należności odnoszone są w pozostałe koszty operacyjne. Grupa dokonuje odpisów aktualizujących należności w oparciu o analizę ryzyka kredytowego związanego z danym dłużnikiem.

Środki pieniężne i ich ekwiwalenty obejmują środki pieniężne w kasie oraz depozyty bankowe na żądanie o początkowym okresie zapadalności do trzech miesięcy. Saldo środków pieniężnych i ich ekwiwalentów wykazane w skonsolidowanym rachunku przepływów pieniężnych składa się z określonych powyżej środków pieniężnych i ich ekwiwalentów, pomniejszonych dodatkowo o niespłacone kredyty w rachunkach bieżących, stanowiące integralną część systemu zarządzania środkami pieniężnymi Grupy.

Zobowiązania finansowe niebędące instrumentami pochodnymi

Grupa wyłącza z ksiąg zobowiązanie finansowe, kiedy zobowiązanie zostanie spłacone, umorzone lub ulegnie przedawnieniu.

Aktywa i zobowiązania finansowe kompensuje się ze sobą i wykazuje w skonsolidowanym sprawozdaniu z sytuacji finansowej w kwocie netto, wyłącznie jeśli Grupa posiada ważny prawnie tytuł do kompensaty określonych aktywów i zobowiązań finansowych lub zamierza rozliczyć daną transakcję w wartości netto poddanych kompensacie składników aktywów i zobowiązań finansowych lub zamierza jednocześnie podlegające kompensacie aktywa finansowe zrealizować, a zobowiązania finansowe rozliczyć.

Grupa posiada następujące zobowiązania finansowe niebędące instrumentami pochodnymi: pożyczki, kredyty w rachunku bieżącym, zobowiązania handlowe oraz pozostałe zobowiązania.

Tego typu zobowiązania finansowe początkowo ujmowane są według wartości godziwej powiększonej o dające się bezpośrednio przyporządkować koszty transakcyjne. Po początkowym ujęciu zobowiązania te wyceniane są według zamortyzowanego kosztu przy użyciu metody efektywnej stopy procentowej.

(ii) Kapitał własny

Kapitał własny ujmuje się w księgach rachunkowych i prezentuje w sprawozdaniu finansowym z podziałem na jego rodzaje i według zasad określonych przepisami prawa.



d) Rzeczowe aktywa trwałe

(i) Ujęcie oraz wycena

Składniki rzeczowych aktywów trwałych ujmują się w księgach według ceny nabycia lub kosztu wytworzenia pomniejszonych o odpisy amortyzacyjne oraz odpisy z tytułu utraty wartości. Cena nabycia rzeczowych aktywów trwałych na dzień 1 stycznia 2009 r., czyli dzień zastosowania po raz pierwszy przez Grupę MSSF UE, została określona przez odniesienie do ich wartości godziwej na ten dzień.

Cena nabycia obejmuje cenę zakupu składnika majątku oraz koszty bezpośrednio związane z zakupem i przystosowaniem składnika majątku do stanu zdatnego do używania, łącznie z kosztami transportu, jak też załadunku, wyładunku i składowania, a także wynagrodzeń bezpośrednich. Rabaty, opusty oraz inne podobne zmniejszenia i odzyski zmniejszają cenę nabycia składnika aktywów. Koszt wytworzenia składnika środków trwałych oraz środków trwałych w budowie obejmuje ogół kosztów poniesionych w okresie jego budowy, montażu, przystosowania i ulepszenia poniesionych do dnia przyjęcia takiego składnika majątkowego do używania (lub do dnia bilansowego, jeśli składnik nie został jeszcze oddany do używania). Koszt wytworzenia obejmuje również w przypadkach, gdy jest to wymagane, wstępny szacunek kosztów demontażu i usunięcia składników rzeczowych aktywów trwałych oraz przywrócenia do stanu pierwotnego.

Koszty finansowania zewnętrznego związane z nabyciem lub wytworzeniem określonych aktywów zwiększają cenę nabycia lub koszt wytworzenia tych aktywów.

W przypadku, gdy określony składnik rzeczowych aktywów trwałych składa się z odrębnych i istotnych części składowych o różnym okresie użytkowania, części te są traktowane jako odrębne składniki aktywów. Zyski i straty ze zbycia składnika rzeczowych aktywów określa się na podstawie porównania przychodów ze zbycia z wartością bieżącą zbytych aktywów i ujmują się jako pozostałe przychody lub pozostałe koszty w wyniku finansowym.

(ii) Nakłady ponoszone w terminie późniejszym

Акtywowaniu podlegają poniesione w późniejszym okresie koszty wymienianych części składnika rzeczowych aktywów trwałych, które można wiarygodnie oszacować i jest prawdopodobne, że Grupa osiągnie korzyści ekonomiczne związane z wymienianymi składnikami rzeczowych aktywów trwałych. Wartość sprawozdawcza usuniętych części składnika rzeczowych aktywów trwałych jest wyłączana z ksiąg. Nakłady ponoszone w związku z bieżącym utrzymaniem składników rzeczowych aktywów trwałych są ujmowane w zysku lub stracie bieżącego okresu w momencie poniesienia.

(iii) Amortyzacja

Składniki rzeczowych aktywów trwałych, względnie ich istotne i odrębne części składowe, amortyzowane są metodą liniową przez okres użytkowania przy uwzględnieniu przewidywanej przy likwidacji ceny sprzedaży netto pozostałości rzeczowego aktywa trwałego (wartości rezydualnej). Grunty nie są amortyzowane. Grupa zakłada poniższe okresy użytkowania dla poszczególnych kategorii rzeczowych aktywów trwałych:

- Budynki i budowle	50 lat
- Urządzenia techniczne i maszyny	2 - 10 lat
- Środki transportu	3-5 lat
- Pozostałe rzeczowe aktywa trwałe	2 - 15 lat

Poprawność stosowanych okresów użytkowania, metod amortyzacji oraz wartości rezydualnych rzeczowych aktywów trwałych (o ile nie jest nieznaczna) jest przez Grupę corocznie weryfikowana i w uzasadnionych przypadkach korygowana.



e) Wartości niematerialne

(i) Badania i rozwój

Wydatki poniesione na etapie prac badawczych z zamiarem pozyskania nowej wiedzy naukowej lub technicznej ujmowane są w zysku lub stracie bieżącego okresu w momencie ich poniesienia.

Nakłady poniesione na prace rozwojowe, których efekty działań znajdują zastosowanie w opracowaniu lub wytworzeniu nowego lub w znacznym stopniu ulepszonych produktu, podlegają aktywowaniu w przypadku, gdy wytworzenie nowego produktu (lub procesu) jest technicznie możliwe i jest ekonomicznie uzasadnione oraz Grupa posiada techniczne, finansowe oraz inne niezbędne środki do ukończenia prac rozwojowych. Koszty podlegające aktywowaniu zawierają: koszty materiałów, wynagrodzenia pracowników bezpośrednio zaangażowanych w prace rozwojowe, uzasadnioną część kosztów pośrednio związanych z wytworzeniem składnika wartości niematerialnych oraz aktywowane koszty finansowania zewnętrznego. Pozostałe koszty prac rozwojowych ujmowane są w zysku lub stracie bieżącego okresu w momencie ich poniesienia.

(ii) Pozostałe wartości niematerialne

Pozostałe wartości niematerialne nabyte przez Grupę o określonym okresie użyteczności ekonomicznej wykazywane są w oparciu o ich cenę nabycia, pomniejszoną o odpisy amortyzacyjne oraz odpisy aktualizacyjne z tytułu utraty wartości.

(iii) Nakłady poniesione w terminie późniejszym

Późniejsze wydatki na składniki istniejących wartości niematerialnych podlegają aktywowaniu tylko wtedy, gdy zwiększają przyszłe korzyści ekonomiczne związane z danym składnikiem.

(i) Amortyzacja

Odpisów amortyzacyjnych dokonuje się w odniesieniu do ceny nabycia składnika aktywów lub wartości jej równoważnej pomniejszonej o jego wartość rezydualną.

Koszt amortyzacji ujmuje się w zysku lub stracie bieżącego okresu z zastosowaniem metody liniowej w odniesieniu do oszacowanego przez Grupę okresu użytkowania danego składnika wartości niematerialnych, innego niż wartość firmy, od momentu stwierdzenia jego przydatności do użytkowania, co możliwie najlepiej odzwierciedla sposób realizacji przyszłych korzyści ekonomicznych związanych z użytkowaniem danego składnika aktywów.

Grupa zakłada poniższe okresy użytkowania dla poszczególnych kategorii wartości niematerialnych:

- Oprogramowanie, licencje 3-10 lat
- Koszty prac rozwojowych 5 lat
- Pozostałe 2 lata

Poprawność stosowanych okresów użytkowania, metod amortyzacji oraz wartości rezydualnych wartości niematerialnych jest weryfikowana na każdy dzień bilansowy i w uzasadnionych przypadkach korygowana.

f) Nieruchomości inwestycyjne

Nieruchomości inwestycyjne są utrzymywane w celu uzyskiwania przychodów z tytułu najmu, z tytułu wzrostu ich wartości lub z obu przyczyn. Nieruchomości inwestycyjne nie są przeznaczone do sprzedaży w ramach normalnej działalności jednostki ani w celu wykorzystywania w procesie produkcyjnym, dostawach dóbr i usług ani w celach administracyjnych. Na koniec okresu sprawozdawczego nieruchomości inwestycyjne wyceniane są według zamortyzowanego kosztu.

Jeżeli zmienia się sposób wykorzystania nieruchomości i z nieruchomości inwestycyjnej staje się nieruchomością zajmowaną przez właściciela, jest przenoszona do rzeczowych aktywów trwałych.

g) Składniki rzeczowych aktywów trwałych użytkowane na podstawie umów leasingu

Umowy leasingowe, w ramach których Grupa ponosi praktycznie całość ryzyka oraz czerpie praktycznie wszystkie korzyści wynikające z posiadania składników rzeczowych aktywów trwałych, klasyfikowane są jako umowy leasingu finansowego. Aktywa nabyte w drodze leasingu finansowego są wykazywane początkowo w wartości godziwej lub wartości bieżącej minimalnych opłat leasingowych, w zależności od tego, która z tych kwot jest niższa, a następnie pomniejszane o odpisy amortyzacyjne oraz odpisy z tytułu utraty wartości.



Umowy leasingowe niebędące umowami leasingu finansowego są traktowane jak leasing operacyjny. Za wyjątkiem nieruchomości inwestycyjnych, aktywa użytkowane na podstawie leasingu operacyjnego nie są ujmowane w skonsolidowanym sprawozdaniu z sytuacji finansowej Grupy.

h) Zapasy

Składniki zapasów wycenia się w cenie nabycia lub koszcie wytworzenia nie wyższych od możliwej do uzyskania ceny sprzedaży netto. Wartość stanu zapasów ustala się z zastosowaniem metody średniej ważonej. Cena nabycia obejmuje cenę zakupu powiększoną o koszty bezpośrednio związane z zakupem i przystosowaniem składnika aktywów do stanu zdatnego do używania lub wprowadzenia do obrotu. W przypadku wyrobów gotowych i produkcji w toku, koszty zawierają odpowiednią część pośrednich kosztów produkcji, wyliczoną przy założeniu normalnego wykorzystaniu zdolności produkcyjnych.

Możliwa do uzyskania cena sprzedaży netto jest różnicą pomiędzy szacowaną ceną sprzedaży dokonywanej w toku działalności gospodarczej, a szacowanymi kosztami ukończenia i kosztami niezbędnymi do doprowadzenia sprzedaży do skutku.

i) Odpisy z tytułu utraty wartości aktywów

(i) Aktywa finansowe (w tym należności)

Na koniec każdego okresu sprawozdawczego Grupa ocenia, czy istnieją obiektywne dowody utraty wartości składników aktywów finansowych niewycenianych według wartości godziwej przez wynik finansowy.

Uznaje się, że składnik aktywów finansowych utracił wartość, gdy po jego początkowym rozpoznaniu istnieją obiektywne przesłanki wystąpienia zdarzenia powodującego utratę wartości, mogącego mieć negatywny, wiarygodnie oszacowany wpływ na wartość przyszłych przepływów pieniężnych związanych z danym składnikiem aktywów.

Wszystkie indywidualnie istotne należności i inwestycje utrzymywane do terminu wymagalności, dla których nie stwierdzono przesłanek utraty wartości w oparciu o indywidualną ocenę, są następnie poddawane grupowej ocenie w celu stwierdzenia, czy nie wystąpiła inaczej niezidentyfikowana utrata wartości. Należności i inwestycje utrzymywane do terminu wymagalności o indywidualnie nieistotnej wartości są oceniane zbiorczo pod kątem utraty wartości w podziale na grupy o zbliżonej charakterystyce ryzyka.

Utrata wartości w odniesieniu do aktywów finansowych wycenianych według zamortyzowanego kosztu szacowana jest jako różnica między ich wartością bilansową (wartością w skonsolidowanym sprawozdaniu z sytuacji finansowej), a wartością bieżącą oszacowanych przyszłych przepływów pieniężnych zdyskontowanych przy użyciu pierwotnej efektywnej stopy procentowej. Wszelkie straty ujmowane są w zysku lub stracie bieżącego okresu i zmniejszają wartość bilansową należności, przy czym Grupa kontynuuje naliczanie odsetek od zaktualizowanych aktywów. Jeżeli późniejsze okoliczności świadczą o ustaniu przesłanek powodujących powstanie utraty wartości, wówczas odwrócenie odpisu aktualizującego ujmowane jest w zysku lub stracie bieżącego okresu.

(ii) Aktywa niefinansowe

Wartość bilansowa aktywów niefinansowych, innych niż zapasy i aktywa z tytułu odroczonego podatku dochodowego poddawana jest ocenie na koniec każdego okresu sprawozdawczego w celu stwierdzenia, czy występują przesłanki wskazujące na utratę ich wartości. W przypadku wystąpienia takich przesłanek Grupa dokonuje szacunku wartości odzyskiwalnej poszczególnych aktywów. Wartość odzyskiwalna wartości firmy, wartości niematerialnych o nieokreślonym okresie użytkowania oraz wartości niematerialnych, które nie są jeszcze zdatne do użytkowania, jest szacowana każdego roku w tym samym terminie.

Wartość odzyskiwalna aktywów lub ośrodków wypracowujących środki pieniężne (OWSP) definiowana jest jako większa z ich wartości netto możliwej do uzyskania ze sprzedaży oraz ich wartości użytkowej.

Grupa dokonuje oceny utraty wartości firmy grupując ośrodki wypracowujące środki pieniężne tak, aby szczebel organizacji, nie wyższy niż wyodrębniony segment operacyjny, na którym przeprowadza się tę ocenę, odzwierciedlał najniższy szczebel organizacji, na którym Grupa monitoruje wartość firmy dla potrzeb wewnętrznych.



Odpis z tytułu utraty wartości ujmowany jest w momencie, kiedy wartość bilansowa składnika aktywów lub ośrodka wypracowującego środki pieniężne przewyższa jego wartość odzyskiwalną. Odpisy z tytułu utraty wartości są ujmowane w zysku lub stracie bieżącego okresu.

j) Świadczenia pracownicze

(i) Program określonych składek

Grupa zobowiązana jest, na mocy obowiązujących przepisów, do pobierania i odprowadzania składek na świadczenia emerytalne pracowników. Świadczenia te, zgodnie z MSR 19, stanowią program państwowy oraz mają charakter programu określonych składek. W związku z powyższym, zobowiązanie Grupy za każdy okres jest szacowane na podstawie kwot składek do wniesienia za dany rok.

(ii) Program określonych świadczeń

Grupa zobowiązana jest na podstawie obowiązujących przepisów do wypłaty odpraw emerytalnych i świadczeń rentowych w wysokości zgodnej z przepisami kodeksu pracy. Wysokość odpraw emerytalnych wynika z przepisów kodeksu pracy obowiązujących na dzień wypłaty odprawy emerytalnej.

Zobowiązanie Grupy wynikające z odpraw emerytalnych obliczane jest poprzez oszacowanie wysokości przyszłego wynagrodzenia pracownika w okresie, w którym pracownik osiągnie wiek emerytalny oraz poprzez oszacowanie wysokości przyszłej odprawy emerytalnej. Odprawy te są dyskontowane do wartości bieżącej. Stopę dyskontową otrzymuje się na podstawie rynkowej stopy zwrotu z obligacji Skarbu Państwa na dzień zakończenia okresu sprawozdawczego. Zobowiązanie z tytułu odpraw emerytalnych ujmowane jest proporcjonalnie do przewidywanego okresu świadczenia pracy przez danego pracownika.

Kalkulacja przeprowadzana jest przez uprawnionego aktuarusza przy zastosowaniu metody prognozowanych uprawnień jednostkowych. Rotacja pracowników jest szacowana na podstawie danych historycznych oraz przewidywań poziomu zatrudnienia w przyszłości. Skutki odliczeń aktuarialnych ujmowane są w wyniku finansowym.

k) Rezerwy

Rezerwa zostaje ujęta wtedy, gdy na Grupie ciąży wynikający z przeszłych zdarzeń obecny prawny lub zwyczajowo oczekiwany obowiązek, który można wiarygodnie wycenić i prawdopodobne jest, że wypełnienie tego obowiązku wiązać się będzie z wypływem korzyści ekonomicznych. Rezerwy są ustalane poprzez dyskontowanie oczekiwanych przyszłych przepływów pieniężnych z zastosowaniem stopy przed opodatkowaniem, która odzwierciedla bieżące szacunki rynkowe wartości pieniądza w czasie oraz ryzyko związane z danym zobowiązaniem. Rozliczanie dyskonta ujmowane jest jako koszt finansowy.

Naprawy Gwarancyjne

Rezerwa na naprawy gwarancyjne jest ujmowana, gdy produkty lub usługi, na które gwarancja została udzielona, zostały sprzedane. Wysokość rezerwy jest ustalana na podstawie danych historycznych dotyczących udzielonych gwarancji oraz wszystkich możliwych wyników ważonych związanym z nimi prawdopodobieństwem wykonania.

l) Przychody

(i) Przychody ze sprzedaży

Przychody ze sprzedaży wyrobów gotowych/towarów w toku zwykłej działalności wyceniane są według wartości godziwej otrzymanej lub należnej zapłaty, pomniejszonej o wartość zwrotów, upustów i rabatów. Przychody są ujmowane wtedy, gdy istnieje przekonujący dowód, zazwyczaj w postaci wykonanej umowy sprzedaży, świadczący o przeniesieniu zasadniczo całego ryzyka i korzyści na kupującego, istnieje wysokie prawdopodobieństwo otrzymania zapłaty, poniesione koszty oraz prawdopodobieństwo zwrotu dobra można wiarygodnie oszacować, nie występuje trwałe zaangażowanie w zarządzanie dobrami a kwotę przychodu można wiarygodnie wycenić. Jeżeli istnieje prawdopodobieństwo przyznania rabatów, których kwotę można wiarygodnie wycenić, wówczas rabat ujmowany jest jako pomniejszenie przychodów ze sprzedaży z chwilą ich ujęcia.



(ii) Sprzedaż usług

Przychody z tytułu świadczenia usług są ujmowane na podstawie stopnia zaawansowania ich realizacji, jeżeli wynik transakcji dotyczącej świadczenia usługi można oszacować w wiarygodny sposób. Procentowy stan zaawansowania realizacji usługi ustalany jest jako stosunek kosztów poniesionych na dany dzień do ogółu szacowanych kosztów transakcji. Jeżeli wyniku transakcji dotyczącej świadczenia usługi nie można wiarygodnie oszacować, wówczas przychody uzyskiwane z tytułu tego kontraktu są ujmowane tylko do wysokości poniesionych kosztów, które Spółka spodziewa się odzyskać.

m) Dotacje

Dotacje ujmowane są początkowo jako przychody przyszłych okresów w wartości godziwej, jeśli istnieje wystarczająca pewność ich otrzymania oraz spełnienia przez Grupę warunków z nimi związanych. Otrzymane dotacje, będące zwrotem już poniesionych przez Grupę nakładów, są ujmowane jako zysk lub strata bieżącego okresu i wykazywane w pozostałych przychodach operacyjnych według metody systematycznej w tych okresach, w których następuje ujęcie kosztów. Otrzymane przez Grupę dotacje do aktywów ujmowane są w zysku lub stracie bieżącego okresu według metody systematycznej przez okres użytkowania składnika aktywów.

n) Opłaty leasingowe

Opłaty z tytułu leasingu operacyjnego ujmowane są liniowo przez okres leasingu w zysku lub stracie bieżącego okresu. Otrzymane specjalne oferty promocyjne ujmowane są jako integralna część całkowitych kosztów leasingu przez okres leasingu.

Minimalne opłaty leasingowe ponoszone w związku z leasingiem finansowym są rozdzielane na część stanowiącą koszty finansowe oraz część zmniejszającą stan niespłaconego zobowiązania. Część stanowiąca koszt finansowy jest przypisywana do poszczególnych okresów w czasie trwania umowy leasingu w taki sposób, aby uzyskać stałą okresową stopę procentową w stosunku do stanu niespłaconego zobowiązania.

Ustalenie, czy umowa zawiera leasing

W momencie rozpoczęcia wykonywania umowy, Grupa dokonuje oceny, czy jest to umowa leasingowa lub czy zawiera leasing. Określony składnik aktywów jest przedmiotem leasingu, jeśli wywiązanie się z umowy zależy od korzystania z tego składnika aktywów. Umowa przenosi prawo do użytkowania składnika aktywów, jeśli na jej podstawie Spółka otrzymuje prawo do sprawowania kontroli nad używaniem tego składnika aktywów.

Płatności oraz inne formy zapłaty wymagane umową, w momencie rozpoczęcia jej wykonywania lub przy ponownej jej ocenie, są rozdzielane przez Grupę na takie, które są związane z leasingiem i te, które wiążą się z innymi elementami umowy, w oparciu o względne wartości godziwe leasingu i innych elementów. Jeżeli, w przypadku leasingu finansowego, Grupa stwierdzi, że wiarygodne rozdzielenie płatności jest niewykonalne w praktyce, wówczas aktywa i zobowiązania ujmowane są w kwocie równej wartości godziwej składnika aktywów, który został zidentyfikowany jako przedmiot leasingu. Następnie zobowiązanie zmniejsza się w miarę dokonywania płatności, a kalkulacyjne opłaty finansowe związane ze zobowiązaniem ujmowane są w kosztach finansowych, z zastosowaniem krańcowej stopy procentowej właściwej dla pożyczek Spółki.

o) Przychody i koszty finansowe

Przychody finansowe obejmują odsetki należne z tytułu zainwestowanych przez Grupę środków pieniężnych, zyski z tytułu różnic kursowych. Przychody z tytułu odsetek wykazuje się w wyniku finansowym według zasady memoriałowej, przy zastosowaniu metody efektywnej stopy procentowej.

Koszty finansowe obejmują odsetki płatne z tytułu zadłużenia i finansowania zewnętrznego, odwracanie dyskonta od ujętych rezerw, straty z tytułu różnic kursowych, odpisy z tytułu utraty wartości aktywów finansowych. Wszystkie koszty z tytułu odsetek są ustalane w oparciu o efektywną stopę procentową.

Zyski i straty z tytułu różnic kursowych wykazuje się w kwocie netto jako przychody finansowe lub koszty finansowe, zależnie od ich łącznej pozycji netto.

p) Podatek dochodowy

Podatek dochodowy obejmuje część bieżącą i część odroczoną. Bieżący i odroczony podatek dochodowy ujmowany jest jako zysk lub strata bieżącego okresu, z wyjątkiem sytuacji, kiedy dotyczy połączenia jednostek oraz pozycji ujętych bezpośrednio w kapitale własnym lub jako inne całkowite dochody.



Podatek bieżący jest to oczekiwana kwota zobowiązań lub należności z tytułu podatku od dochodu do opodatkowania za dany rok, ustalona z zastosowaniem stawek podatkowych obowiązujących prawnie lub faktycznie na dzień sprawozdawczy oraz korekty zobowiązania podatkowego dotyczącego lat ubiegłych.

Podatek odroczony wyliczany jest przy zastosowaniu metody zobowiązania bilansowego, w oparciu o różnice przejściowe pomiędzy wartością aktywów i zobowiązań ustalaną dla celów księgowych, a ich wartością ustalaną dla celów podatkowych. Ujęta kwota podatku odroczonego opiera się na oczekiwaniach co do sposobu realizacji wartości aktywów i pasywów, przy zastosowaniu stawek podatkowych obowiązujących lub uchwalonych na dzień zakończenia okresu sprawozdawczego. Aktywa z tytułu odroczonego podatku dochodowego oraz rezerwy z tytułu odroczonego podatku dochodowego są kompensowane, jeżeli Spółka posiada możliwy do wyegzekwowania tytuł prawny do przeprowadzania kompensat ujmowanych kwot oraz jeżeli zarówno aktywa jak i zobowiązania dotyczą podatku dochodowego nałożonego przez tą samą władzę podatkową na tego samego podatnika lub różnych podatników, którzy zamierzają rozliczyć zobowiązania i należności z tytułu podatku dochodowego w kwocie netto lub jednocześnie zrealizować należności i rozliczyć zobowiązanie.

Aktywa z tytułu podatku odroczonego związane z nierozliczoną stratą podatkową, niewykorzystaną ulgą podatkową i ujemnymi różnicami przejściowymi, są ujmowane do wysokości, do której jest prawdopodobne, iż osiągnięty zostanie dochód do opodatkowania, który pozwoli na ich odpisanie. Aktywa z tytułu podatku odroczonego podlegają ponownej ocenie na każdy dzień sprawozdawczy i obniża się je w zakresie, w jakim nie jest prawdopodobne osiągnięcie związanych z nimi korzyści w podatku dochodowym.

(i) Ulga strefowa wynikająca z prowadzenia działalności w Specjalnej Strefie Ekonomicznej

Jednostka zależna LUG Light Factory Sp. z o.o. korzysta ze zwolnienia w podatku dochodowym z tytułu kosztów nowej inwestycji na mocy uzyskanego w dniu 7 listopada 2007 r. Zezwolenia nr 152 na prowadzenie działalności gospodarczej na terenie Kostrzyńsko-Słubickiej Specjalnej Strefie Ekonomicznej. Zwolnieniu podlega dochód strefowy, czyli dochód uzyskany z działalności gospodarczej prowadzonej na terenie KSSSE, w ramach uzyskanego zezwolenia. Jednostka zależna rozpoznaje zwolnienie zgodnie z MSR 12 *Podatek dochodowy*, tj. rozpoznaje aktywa z tytułu odroczonego podatku dochodowego w wysokości możliwej do realizacji ulgi podatkowej z tego tytułu.



Informacje dodatkowe

Wykaz zdarzeń i transakcji:

1) odpis aktualizujący wartość zapasów do wartości netto możliwej do uzyskania i odwrócenie takiego odpisu;

Spółka nie dokonywała w okresie sprawozdawczym odpisów aktualizujących wartość zapasów do wartości netto.

2) odpis aktualizujący z tytułu utraty wartości aktywów finansowych, rzeczowych aktywów trwałych, wartości niematerialnych lub innych aktywów oraz odwrócenie takiego odpisu;

Spółka nie dokonywała w okresie sprawozdawczym niniejszych odpisów.

3) rozwiązanie wszelkich rezerw, w tym na koszty restrukturyzacji;

Spółka nie dokonywała w okresie sprawozdawczym rozwiązania rezerw. Wszelkie odpisy aktualizujące pozostają na poziomie odpisów aktualizujących roku 2013.

1) nabycie i sprzedaż rzeczowych aktywów trwałych

Spółka w okresie II kwartału 2014 roku nabywała środki trwałe. Do największych inwestycji drugiego kwartału 2014 zalicza się inwestycje przedstawione w poniższej tabeli.

Inwestycje	Wartość [PLN]
Urządzenie pomiarowe	24 887,66
Oprogramowanie SolidWorks	31 241,25
Automat myjący	22.751,80
Peugeot 308	52.010,58
Peugeot 308	52.010,58

5) poczynione zobowiązania na rzecz dokonania zakupu rzeczowych aktywów trwałych;

Powyższe inwestycje zostały sfinansowane ze środków własnych Spółki oraz poprzez leasing .

6) rozliczenia z tytułu spraw sądowych;

W okresie sprawozdawczym Spółka nie dokonała istotnych rozliczeń w tytułu spraw sądowych.

7) korekty błędów poprzednich okresów;

Grupa Kapitałowa dokonała w okresie sprawozdawczym korekty danych okresu, jak również porównywalnego okresu poprzedniego, zgodnie z uwagami spółki audytującej sprawozdanie finansowe za 2013 rok.

8) zmiany warunków prowadzenia działalności i sytuacji gospodarczej, które mają wpływ na wartość godziwą aktywów finansowych i zobowiązań finansowych jednostki, niezależnie od tego, czy te aktywa i zobowiązania są ujęte w wartości godziwej czy po koszcie zamortyzowanym;

Spółka nie zmieniała warunków prowadzenia działalności i sytuacji gospodarczej.

9) niespłacenie pożyczki lub naruszenie postanowień umowy pożyczki, w odniesieniu do których nie podjęto żadnych działań naprawczych do końca okresu sprawozdawczego;

W okresie sprawozdawczym Spółka terminowo spłacała swoje zobowiązania z tytułu podpisanych umów kredytowych.



10) transakcje z podmiotami powiązаными;

Podmiot powiązany	Sprzedaż na rzecz podmiotów powiązanych		Zakupy od podmiotów powiązanych		Należności od podmiotów powiązanych		Zobowiązania wobec podmiotów powiązanych	
	30.06.2014	30.06.2013	30.06.2014	30.06.2013	30.06.2014	30.06.2013	30.06.2014	30.06.2013
[tys. zł]								
LUG S.A.								
Jednostki zależne:								
LUG Light Factory Sp. z o. o.	330,00	210,00	65,50	65,00	758,40	611,18	12,96	25,83
LUG GMBH	0,00	0,00	161,72	58,96	0,00	0,00	33,01	90,17
LUG Lighting UK	0,00	0,00	253,21	0,00	0,00	0,00	2,38	0,00

11) przesunięcia między poszczególnymi poziomami hierarchii wartości godziwej, która jest stosowana na potrzeby wyceny wartości godziwej instrumentów finansowych;

W okresie sprawozdawczym nie miały miejsca przesunięcia pomiędzy poszczególnymi poziomami hierarchii wartości godziwej.

12) zmiany w klasyfikacji instrumentów finansowych w wyniku zmiany celu lub wykorzystania tych aktywów;

W okresie sprawozdawczym nie miały miejsca zmiany w klasyfikacji instrumentów finansowych.

13) zmiany zobowiązań warunkowych i aktywów warunkowych.

W okresie sprawozdawczym nie miały miejsca zmiany zobowiązań warunkowych i aktywów warunkowych.

Sprawozdanie przedstawił Zarząd w składzie:

Ryszard Wtorkowski - PREZES ZARZĄDU

Mariusz Ejsmont - WICEPREZES ZARZĄDU

Małgorzata Konys - CZŁONEK ZARZĄDU



Skrócone jednostkowe sprawozdanie finansowe spółki LUG S.A. za okres 01.01.2014 – 30.06.2014

INFORMACJE OGÓLNE

I. Dane jednostki:

Nazwa:	LUG S.A.
Forma prawna:	spółka akcyjna
Siedziba:	Zielona Góra, ul. Gorzowska 11
Kraj rejestracji:	Polska
Podstawowy przedmiot działalności:	doradztwo firm centralnych (head office) i doradztwo związane z zarządzaniem (wg PKD 2007 – 70);
Organ prowadzący rejestr:	Sąd Rejonowy w Zielonej Górze, VIII Wydział Gospodarczy Krajowego Rejestru Sądowego
Numer statystyczny REGON:	080201644
NIP:	929-16-72-920

II. Czas trwania Spółki:

LUG S.A. została utworzona na czas nieoznaczony.

III. Okresy prezentowane

Skrócone jednostkowe sprawozdanie finansowe LUG S.A. zawiera dane za okres od 1 stycznia 2014 roku do 30 czerwca 2014 roku. Dane porównawcze prezentowane są według stanu na dzień 30 czerwca 2013 roku dla sprawozdania z sytuacji finansowej oraz za okres od 01 stycznia 2013 roku do 30 czerwca 2013 roku dla sprawozdania z całkowitych dochodów, sprawozdania z przepływów pieniężnych oraz sprawozdania ze zmian w kapitale własnym.

IV. Skład organów Spółki według stanu na dzień 12.08.2014 r.:

Zarząd:

	PREZES ZARZĄDU	- Ryszard Wtorkowski
Na dzień 12.08.2014 r.	WICEPREZES ZARZĄDU	- Mariusz Ejsmont
	CZŁONEK ZARZĄDU	- Małgorzata Konys

Zmiany w składzie Zarządu Spółki:

W okresie sprawozdawczym nie nastąpiły zmiany w składzie Zarządu.

Na dzień sporządzenia informacji finansowej Rada Nadzorcza składa się z następujących osób:

Przewodnicząca Rady	- Iwona Wtorkowska
Członek Rady nadzorczej	- Renata Baczańska
Członek Rady nadzorczej	- Zygmunt Ćwik
Członek Rady nadzorczej	- Eryk Wtorkowski
Członek Rady nadzorczej	- Szymon Ziolo

Zmiany w składzie Rady Nadzorczej Spółki:

W okresie sprawozdawczym nie nastąpiły zmiany w składzie Rady nadzorczej.

V. Prawnicy:

Kancelaria Adwokatów i Radców Prawnych Baczańska, Szarata Spółka Partnerska

Al. Konstytucji 3 Maja 1

65-805 Zielona Góra

VI. Banki:

1. Bank Zachodni WBK S.A. Oddział Zielona Góra, 65-049 Zielona Góra, ul. Bankowa 5
2. Bank Handlowy w Warszawie S.A., Oddział Gorzów Wielkopolski, 66-400 Gorzów Wielkopolski, ul. 30 stycznia 27

VII. Znaczący akcjonariusze jednostki dominującej:

Według stanu na dzień sporządzenia sprawozdania akcjonariuszami posiadającymi ponad 5% głosów na Walnym Zgromadzeniu Akcjonariuszy byli:

Akcjonariusz	Liczba akcji*	Wartość akcji (tys. zł)	% kapitału akcyjnego	Liczba głosów	% głosów
Wtorkowski Ryszard	2 670 610	668	37,10%	2 670 610	37,10%
Wtorkowska Iwona	1 120 000	280	15,56%	1 120 000	15,56%
Fundusze Zarządzane przez OPERA TFI	1 266 810	317	17,60%	1 266 810	17,60%
POZOSTALI	2 141 150	535	29,74%	2 141 150	29,74%
Razem	7 198 570	1 800	100%	7 198 570	100%

VIII. Spółki zależne:

Nazwa Spółki	Siedziba	Dane rejestrowe	Przedmiot działalności	Kapitał podstawowy	Udział procentowy w kapitale	Udział procentowy w prawach głosu
LUG Light Factory Sp. z o. o.	Zielona Góra, ul. Gorzowska 11	KRS 0000290498	Produkcja elektrycznego sprzętu oświetleniowego i lamp elektrycznych	28 200 000 PLN	100%	100%
		NIP 929-17-85-452				
LUG GmbH	Westhafenstraße1, 13353 Berlin	HRB 92597	Produkcja, dystrybucja i instalacja sprzętu elektrycznego	25 000 EURO	100%	100%
		NIP 262127740				
T.O.W LUG Ukraina	ul. Diehtariwska 62A, 03040 Kijów	KRS 10741020000015 470	Handel hurtowy i detaliczny sprzętem oświetleniowym. Projektowanie produkcja sprzętu oświetleniowego	160 233 UAH	100%	100%
		NIP 34190214				
LUG do Brazil Ltda.	Rua Fidencio Ramos, n 223, Cj 34, Vila Olimpia, Sao Paulo, CEP 04551-010	CNPJ/MF 15.805.349/0001-78	Handel hurtowy i detaliczny sprzętem oświetleniowym. Projektowanie produkcja sprzętu oświetleniowego	500 000 BRL	65%	65%
LUG Lighting UK Ltd.	Building 3 Chiswick Park 566 Chiswick High Road W45YA London	KRS 08580097 NIP 171766096	Handel hurtowy i detaliczny sprzętem oświetleniowym. Projektowanie produkcja sprzętu oświetleniowego	5 000 GBP	100%	100%

IX. Spółki stowarzyszone:

Grupa kapitałowa nie posiada podmiotów stowarzyszonych.



X. Graficzna prezentacja grupy kapitałowej:



XI. Oświadczenie Zarządu

Zarząd Spółki dominującej oświadcza, że wedle swojej najlepszej wiedzy, niniejsze skrócone jednostkowe sprawozdanie finansowe i dane porównywalne sporządzone zostały zgodnie z obowiązującymi Grupę zasadami rachunkowości oraz że odzwierciedlają w sposób prawdziwy, rzetelny i jasny sytuację majątkową i finansową spółki oraz jej wynik finansowy.

Niniejsze skonsolidowane sprawozdanie finansowe zostało przygotowane przy zastosowaniu zasad rachunkowości, zgodnie z Międzynarodowymi Standardami Sprawozdawczości Finansowej, które zostały zatwierdzone przez Unię Europejską. Sprawozdanie to obejmuje okres od 1 stycznia do 30 czerwca 2014 roku i okresy porównywalne od 1 stycznia do 30 czerwca 2013 roku.



Rachunek zysków i strat LUG S.A.

	w tys. PLN			
	za okres 01.04.2014 - 30.06.2014	za okres 01.04.2013 - 30.06.2013	za okres 01.01.2014 - 30.06.2014	za okres 01.01.2013 - 30.06.2013
Przychody ze sprzedaży	225,00	105,10	330,00	215,21
Przychody ze sprzedaży produktów i usług	225,00	105,10	330,00	215,21
Przychody ze sprzedaży towarów i materiałów	0,00	0,00	0,00	0,00
Koszty sprzedanych produktów, towarów i materiałów	0,00	0,00	0,00	1,25
Koszty wytworzenia sprzedanych produktów i usług	0,00	0,00	0,00	1,25
Wartość sprzedanych towarów i materiałów	0,00	0,00	0,00	0,00
Zysk (strata) brutto na sprzedaży	225,00	105,10	330,00	213,96
Różnica z tytułu przekazania aktywów niegotówkowych właścicielom	0,00	0,00	0,00	0,00
Pozostałe przychody operacyjne	0,08	0,47	0,15	0,47
Koszty sprzedaży	0,00	0,00	0,00	0,00
Koszty ogólnego zarządu	247,85	221,67	459,55	466,17
Nakłady na prace badawcze i rozwojowe	0,00	0,00	0,00	0,00
Pozostałe koszty operacyjne	0,00	0,00	0,00	0,05
Zysk (strata) na działalności operacyjnej	-22,77	-116,10	-129,40	-251,79
Przychody finansowe	700,00	699,79	700,00	702,69
Koszty finansowe	0,00	0,00	0,12	0,00
Udział w zyskach (stratach) netto jednostek wycenianych metodą praw własności	0,00	0,00	0,00	0,00
Zysk (strata) przed opodatkowaniem	677,23	583,69	570,48	450,90
Podatek dochodowy	0,00	0,00	0,00	0,00
Zysk (strata) netto należny udziałowcom mniejszościowym	0,00	0,00	0,00	0,00
Zysk (strata) netto z działalności kontynuowanej	677,23	583,69	570,48	450,90
Zysk (strata) z działalności zaniechanej	0,00	0,00	0,00	0,00
Zysk (strata) netto	677,23	583,69	570,48	450,90
Zysk (strata) netto należny akcjonariuszom jednostki dominującej	677,23	583,69	570,48	450,90
Zysk (strata) netto należny udziałowcom mniejszościowym	0,00	0,00	0,00	0,00
Zysk (strata) netto na jedną akcję (w zł)	0,09	0,08	0,08	0,06
Podstawowy za okres obrotowy	0,09	0,08	0,08	0,06
Rozwodniony za okres obrotowy	0,09	0,08	0,08	0,06
Zysk (strata) netto na jedną akcję z działalności kontynuowanej (w zł)	0,09	0,08	0,08	0,06
Podstawowy za okres obrotowy	0,09	0,08	0,08	0,06
Rozwodniony za okres obrotowy	0,09	0,08	0,08	0,06
udział w zyskach (stratach) netto jednostek wycenianych metodą praw własności	0,00	0,00	0,00	0,00

Zielona Góra, dnia 12 sierpnia 2014 r.



Sprawozdanie z całkowitych dochodów LUG S.A.

	w tys. PLN			
	za okres 01.04.2014 -30.06.2014	za okres 01.04.2013 -30.06.2013	za okres 01.01.2014 -30.06.2014	za okres 01.01.2013 -30.06.2013
Zysk (strata) netto	677,23	583,69	570,48	450,90
Zmiany w nadwyżce z przeszacowania	0,00	0,00	0,00	0,00
Zyski (straty) z tytułu przeszacowania składników aktywów finansowych dostępnych do sprzedaży	0,00	0,00	0,00	0,00
Efektywna część zysków i strat związanych z instrumentami zabezpieczającymi przepływy środków pieniężnych	0,00	0,00	0,00	0,00
Zyski (straty) aktuarialne z programów określonych świadczeń emerytalnych	0,00	0,00	0,00	0,00
Różnice kursowe z wyceny jednostek działających za granicą	0,00	0,00	0,00	0,00
Podatek dochodowy związany z elementami pozostałych całkowitych dochodów	0,00	0,00	0,00	0,00
Suma dochodów całkowitych	677,23	583,69	570,48	450,90
Suma dochodów całkowitych przypisana akcjonariuszom niekontrolującym	0,00	0,00	0,00	0,00
Suma dochodów całkowitych przypadająca na podmiot dominujący	677,23	583,69	570,48	450,90

Zielona Góra, dnia 12 sierpnia 2014 r.



Sprawozdanie z sytuacji finansowej LUG S.A. (bilans)

AKTYWA	w tys. PLN	
	stan na 30.06.2014 r.	stan na 30.06.2013 r.
Aktywa trwałe	31 515,54	30 679,13
Rzeczowe aktywa trwałe	41,79	52,29
Wartości niematerialne	4,78	6,02
Nieruchomości inwestycyjne	1 051,69	1 075,50
Inwestycje w jednostkach podporządkowanych	28 867,37	28 842,16
Aktywa finansowe dostępne do sprzedaży	0,00	0,00
Pozostałe aktywa finansowe	982,06	151,68
Aktywa z tytułu odroczonego podatku dochodowego	32,85	16,48
Należności długoterminowe	535,00	535,00
Aktywa obrotowe	838,19	1 077,95
Zapasy	0,00	0,00
Należności handlowe	60,83	155,91
Należności z tytułu bieżącego podatku dochodowego	0,00	0,00
Pozostałe należności	744,06	620,66
Aktywa finansowe dostępne do sprzedaży	0,00	0,00
Aktywa finansowe wyceniane w wartości godziwej przez wynik finansowy	0,00	0,00
Pozostałe aktywa finansowe	0,00	0,00
Rozliczenia międzyokresowe	16,21	265,47
Środki pieniężne i ich ekwiwalenty	17,09	35,91
Aktywa zaklasyfikowane jako przeznaczone do sprzedaży	0,00	0,00
AKTYWA RAZEM	32 353,73	31 757,08

Zielona Góra, dnia 12 sierpnia 2014 r.

PASywa	w tys. PLN	
	stan na 30.06.2014 r.	stan na 30.06.2013 r.
Kapitał własny	32 038,46	31 379,17
Kapitał zakładowy	1 799,64	1 799,64
Kapitał zapasowy z emisji akcji powyżej wartości nominalnej	23 815,49	23 815,49
Akcje własne	0,00	0,00
Pozostałe kapitały	5 437,72	4 898,01
Niepodzielony wynik finansowy	0,00	0,00
Różnice kursowe z przeliczenia	0,00	0,00
Zyski zatrzymane	415,13	415,13
Wynik finansowy bieżącego okresu	570,48	450,90
Kapitał akcjonariuszy mniejszościowych	0,00	0,00
Zobowiązanie długoterminowe	144,93	133,86
Kredyty i pożyczki	0,00	0,00
Pozostałe zobowiązania finansowe	0,00	0,00
Inne zobowiązania długoterminowe	0,00	0,00



Rezerwy z tytułu odroczonego podatku dochodowego	144,93	133,86
Rozliczenia międzyokresowe przychodów	0,00	0,00
Rezerwa na świadczenia emerytalne i podobne	0,00	0,00
Pozostałe rezerwy	0,00	0,00
Zobowiązania krótkoterminowe	170,34	244,05
Kredyty i pożyczki	0,00	0,00
Pozostałe zobowiązania finansowe	0,00	0,00
Zobowiązania handlowe	56,87	184,02
Zobowiązania z tytułu bieżącego podatku dochodowego	0,00	0,00
Pozostałe zobowiązania	95,77	60,03
Rozliczenia międzyokresowe przychodów	0,00	0,00
Rezerwa na świadczenia emerytalne i podobne	0,00	0,00
Pozostałe rezerwy	17,70	0,00
Zobowiązania bezpośrednio związane z aktywami klasyfikowanymi jako przeznaczone do sprzedaży	0,00	0,00
PASYWA RAZEM	32 353,73	31 757,08
Wartość księgowa na akcję (w zł)	4,49	4,41

Zielona Góra, dnia 12 sierpnia 2014 r.

Sprawozdanie ze zmian w kapitale własnym LUG S.A.

w tys. PLN								
	Kapitał zakładowy	Kapitały zapasowy ze sprzedaży akcji powyżej ceny nominalnej	Pozostałe kapitały	Niepodzielony wynik finansowy	Zyski zatrzymane	Wynik finansowy bieżącego okresu	Kapitał własny akcjonariuszy jednostki dominującej	Kapitał własny ogółem
sześć miesięcy zakończonych - 30.06.2014 r.								
Kapitał własny na dzień 01.01.2014 r.	1 799,64	23 815,49	4 898,01	539,71	415,13	0,00	31 467,98	31 467,98
Zmiany zasad (polityki) rachunkowości	0,00	0,00	0,00	0,00	0,00	0,00	0,00	0,00
Korekty z tyt. błędów podstawowych	0,00	0,00	0,00	0,00	0,00	0,00	0,00	0,00
Kapitał własny po korektach	1 799,64	23 815,49	4 898,01	539,71	415,13	0,00	31 467,98	31 467,98
Emisja akcji	0,00	0,00	0,00	0,00	0,00	0,00	0,00	0,00
Koszty emisji akcji	0,00	0,00	0,00	0,00	0,00	0,00	0,00	0,00
Płatność w formie akcji własnych	0,00	0,00	0,00	0,00	0,00	0,00	0,00	0,00
Podział zysku netto	0,00	0,00	539,71	-539,71	0,00	570,48	570,48	570,48
Wypłata dywidendy	0,00	0,00	0,00	0,00	0,00	0,00	0,00	0,00
Suma dochodów całkowitych	0,00	0,00	0,00	0,00	0,00	0,00	0,00	0,00
Kapitał własny na dzień 30.06.2014 r.	1 799,64	23 815,49	5 437,72	0,00	415,13	570,48	32 038,46	32 038,46
sześć miesięcy zakończonych - 30.06.2013r.								
Kapitał własny na dzień 01.01.2013 r.	1 799,64	23 815,49	3 002,98	1 895,05	415,13	0,00	30 928,29	30 928,29
Zmiany zasad (polityki) rachunkowości	0,00	0,00	0,00	0,00	0,00	0,00	0,00	0,00
Korekty z tyt. błędów podstawowych	0,00	0,00	0,00	0,00	0,00	0,00	0,00	0,00
Kapitał własny po korektach	1 799,64	23 815,49	3 002,98	1 895,05	415,13	0,00	30 928,29	30 928,29
Emisja akcji	0,00	0,00	0,00	0,00	0,00	0,00	0,00	0,00
Koszty emisji akcji	0,00	0,00	0,00	0,00	0,00	0,00	0,00	0,00
Płatność w formie akcji własnych	0,00	0,00	0,00	0,00	0,00	0,00	0,00	0,00
Podział zysku netto	0,00	0,00	1 895,05	-1 895,05	0,00	450,90	450,90	450,90
Wypłata dywidendy	0,00	0,00	0,00	0,00	0,00	0,00	0,00	0,00
Suma dochodów całkowitych	0,00	0,00	0,00	0,00	0,00	0,00	0,00	0,00
Kapitał własny na dzień 30.06.2013 r.	1 799,64	23 815,49	4 898,03	0,00	415,13	450,90	31 379,19	31 379,19

Zielona Góra, dnia 12 sierpnia 2014 r.



Sprawozdanie z przepływów pieniężnych LUG S.A.

	w tys. PLN			
	za okres 01.04.2014 - 30.06.2014	za okres 01.04.2013 - 30.06.2013	za okres 01.01.2014 - 30.06.2014	za okres 01.01.2013 - 30.06.2013
A. DZIAŁALNOŚĆ OPERACYJNA				
I. Zysk (strata) przed opodatkowaniem	677,23	583,69	570,48	450,90
II. Korekty razem	-412,10	-445,53	-293,63	-324,03
1. Amortyzacja (w tym odpisy wartości firmy lub ujemnej wartości firmy)	9,31	9,17	18,61	18,34
2. Zyski (straty) z tytułu różnic kursowych	0,00	0,00	0,00	0,00
3. Odsetki i udziały w zyskach (dywidendy)	0,00	0,00	0,00	0,00
4. Zysk (strata) z działalności inwestycyjnej	0,00	-168,06	0,00	-168,06
5. Zmiana stanu rezerw	-7,40	-15,00	0,10	-15,00
6. Zmiana stanu zapasów	0,00	0,00	0,00	0,00
7. Zmiana stanu należności	-472,11	-459,10	-134,96	-285,82
8. Zmiana stanu zobowiązań krótkoterminowych, z wyjątkiem pożyczek i kredytów	56,81	133,81	21,69	136,82
9. Zmiana stanu rozliczeń międzyokresowych	1,30	53,65	-199,07	-10,31
10. Inne korekty z działalności operacyjnej	0,00	0,00	0,00	0,00
III. Przepływy pieniężne netto z działalności operacyjnej (I+/-II)	265,14	138,16	276,85	126,87
B. DZIAŁALNOŚĆ INWESTYCYJNA				
I. Wpływy	0,00	116,47	0,00	116,47
1. Zbycie wartości niematerialnych i prawnych oraz rzeczowych aktywów trwałych	0,00	0,00	0,00	0,00
2. Zbycie inwestycji w nieruchomości oraz wartości niematerialne i prawne	0,00	0,00	0,00	0,00
3. Z aktywów finansowych	0,00	116,47	0,00	116,47
4. Inne wpływy inwestycyjne	0,00	0,00	0,00	0,00
II. Wydatki	272,40	248,00	272,40	556,55
1. Nabycie wartości niematerialnych i prawnych oraz rzeczowych aktywów trwałych	0,00	0,00	0,00	0,00
2. Inwestycje w nieruchomości oraz wartości niematerialne i prawne	0,00	0,00	0,00	0,00
3. Na aktywa finansowe	272,40	248,00	272,40	556,55
4. Inne wydatki inwestycyjne	0,00	0,00	0,00	0,00
III. Przepływy pieniężne netto z działalności inwestycyjnej (I-II)	-272,40	-131,53	-272,40	-440,08
C. DZIAŁALNOŚĆ FINANSOWA				
I. Wpływy	0,00	0,00	0,00	0,00
II. Wydatki	0,00	0,00	0,00	0,00
III. Przepływy pieniężne netto z działalności finansowej (I-II)	0,00	0,00	0,00	0,00
D. Przepływy pieniężne netto razem (A.III.+/-B.III+/-C.III)	-7,26	6,63	4,45	-313,21
E. Bilansowa zmiana stanu środków pieniężnych, w tym:	-7,26	6,63	4,45	-313,22
– zmiana stanu środków pieniężnych z tytułu różnic kursowych	0,00	0,00	0,00	0,00
F. Środki pieniężne na początek okresu	24,35	29,28	12,64	349,13
G. Środki pieniężne na koniec okresu (F+D), w tym	17,09	35,91	17,09	35,91
– o ograniczonej możliwości dysponowania	0,00	0,00	0,00	0,00

Zielona Góra, dnia 12 sierpnia 2014 r.



Informacje o zasadach przyjętych przy sporządzaniu raportu, w tym informacje o stosowanych zasadach polityki rachunkowości

Zasady przyjęte przy sporządzaniu Raportu Grupy Kapitałowej LUG S.A. za II kwartał 2014 roku odpowiadają zasadom przyjętym przez Emitenta przy sporządzaniu raportów rocznych, w tym przy sporządzaniu rocznych jednostkowych i skonsolidowanych sprawozdań finansowych.

Pełną informację o zasadach przyjętych przy sporządzaniu niniejszego sprawozdania, w tym o stosowanych zasadach polityki rachunkowości przedstawiono w Skróconym skonsolidowanym sprawozdaniu finansowym Grupy Kapitałowej LUG S.A. za okres 01.01.2014 – 30.06.2014 w niniejszym raporcie.

Informacje dodatkowe

Wykaz zdarzeń i transakcji, które miały miejsce w II kwartale 2014 roku tj. w okresie 01.01.2014 – 30.06.2014 roku został przedstawiony w Skróconym skonsolidowanym sprawozdaniu finansowych Grupy Kapitałowej LUG S.A. za okres 01.01.2014 – 30.06.2014 w niniejszym raporcie.

Sprawozdanie przedstawił Zarząd w składzie:

Ryszard Wtorkowski - PREZES ZARZĄDU

Mariusz Ejsmont - WICEPREZES ZARZĄDU

Małgorzata Konys - CZŁONEK ZARZĄDU



Skrócone jednostkowe sprawozdanie finansowe spółki LUG Light Factory Sp. z o.o. za okres 01.01.2014 – 30.06.2014

INFORMACJE OGÓLNE

I. Dane jednostki:

Nazwa:	LUG Light Factory sp. z o.o.
Forma prawna:	spółka z ograniczoną odpowiedzialnością
Siedziba:	Zielona Góra, ul. Gorzowska 11
Kraj rejestracji:	Polska
Podstawowy przedmiot działalności:	Produkcja Elektrycznego Sprzętu Oświetleniowego
Organ prowadzący rejestr:	Sąd Rejonowy w Zielonej Górze, VIII Wydział Gospodarczy Krajowego Rejestru Sądowego
Numer statystyczny REGON:	080212116
NIP:	929-17-85-452

II. Czas trwania Spółki:

LUG Light Factory sp. z o.o. została utworzona na czas nieoznaczony.

III. Okresy prezentowane

Skrócone sprawozdanie finansowe LUG Light Factory sp. z o.o. zawiera dane za okres od 1 stycznia 2014 roku do 30 czerwca 2014 roku. Dane porównawcze prezentowane są według stanu na dzień 30 czerwca 2013 roku dla sprawozdania z sytuacji finansowej oraz za okres od 1 stycznia 2013 roku do 30 czerwca 2013 roku dla sprawozdania z całkowitych dochodów, sprawozdania z przepływów pieniężnych oraz sprawozdania ze zmian w kapitale własnym.

IV. Skład organów Spółki według stanu na dzień 12.08.2014 r.:

Zarząd:

	PREZES ZARZĄDU	- Ryszard Wtorkowski
Na dzień 12.08.2014 r.	CZŁONEK ZARZĄDU	- Mariusz Ejsmont
	CZŁONEK ZARZĄDU	- Beata Tustanowska
	CZŁONEK ZARZĄDU	- Wiesław Bielenin

W roku obrotowym nie nastąpiły zmiany w składzie Zarządu.

V. Prawnicy:

Kancelaria Adwokatów i Radców Prawnych Baczańska Szarata Spółka Partnerska
Al. Konstytucji 3 Maja 1
65-01 Zielona Góra

VI. Banki:

1. Bank Zachodni WBK S.A. Oddział Zielona Góra, 65-049 Zielona Góra, ul. Bankowa 5
2. Raiffeisen Bank Polska S.A. Oddział Zielona Góra, 00-549 Warszawa, ul. Piękna 20
3. Bank Handlowy w Warszawie S.A., Oddział Gorzów Wielkopolski, 66-400 Gorzów Wielkopolski, ul. 30 stycznia 27



VII. Oświadczenie Zarządu

Zarząd Spółki dominującej oświadcza, że wedle swojej najlepszej wiedzy, niniejsze skrócone jednostkowe sprawozdanie finansowe i dane porównywalne sporządzone zostały zgodnie z obowiązującymi Grupę zasadami rachunkowości oraz że odzwierciedlają w sposób prawdziwy, rzetelny i jasny sytuację majątkową i finansową spółki oraz jej wynik finansowy.

Niniejsze skrócone jednostkowe sprawozdanie finansowe zostało przygotowane przy zastosowaniu zasad rachunkowości, zgodnie z Międzynarodowymi Standardami Sprawozdawczości Finansowej, które zostały zatwierdzone przez Unię Europejską. Sprawozdanie to obejmuje okres od 1 stycznia do 30 czerwca 2014 roku i okresy porównywalne od 1 stycznia do 30 czerwca 2013 roku.



Rachunek zysków i strat LUG Light Factory Sp. z o.o.

	w tys. PLN			
	za okres 01.04.2014 - 30.06.2014	za okres 01.04.2013 - 30.06.2013	za okres 01.01.2014 - 30.06.2014	za okres 01.01.2013 - 30.06.2013
Przychody ze sprzedaży	25 527,61	24 330,14	53 930,11	48 540,08
Przychody ze sprzedaży produktów i usług	20 245,87	19 338,84	42 857,97	38 635,59
Przychody ze sprzedaży towarów i materiałów	5 281,74	4 991,30	11 072,14	9 904,49
Koszty sprzedanych produktów, towarów i materiałów	17 351,55	16 972,78	37 289,06	34 071,20
Koszty wytworzenia sprzedanych produktów i usług	14 437,43	13 029,10	29 302,70	26 354,09
Wartość sprzedanych towarów i materiałów	2 914,12	3 943,68	7 986,36	7 717,11
Zysk (strata) brutto na sprzedaży	8 176,06	7 357,36	16 641,05	14 468,88
Różnica z tytułu przekazania aktywów niegotówkowych właścicielom	0,00	0,00	0,00	0,00
Pozostałe przychody operacyjne	124,71	82,20	232,92	224,83
Koszty sprzedaży	4 247,33	4 307,69	8 684,65	8 203,94
Koszty ogólnego zarządu	3 050,61	2 443,50	5 889,38	4 797,40
Nakłady na prace badawcze i rozwojowe	0,00	0,00	0,00	0,00
Pozostałe koszty operacyjne	33,73	19,23	53,92	67,11
Zysk (strata) na działalności operacyjnej	969,10	669,14	2 246,02	1 625,26
Przychody finansowe	0,97	16,04	4,01	22,09
Koszty finansowe	285,83	82,71	499,33	424,43
Udział w zyskach (stratach) netto jednostek wycenianych metodą praw własności	0,00	0,00	0,00	0,00
Zysk (strata) przed opodatkowaniem	684,24	602,47	1 750,70	1 222,92
Podatek dochodowy	0,00	0,00	0,00	0,00
Zysk (strata) netto należny udziałowcom mniejszościowym	0,00	0,00	0,00	0,00
Zysk (strata) netto z działalności kontynuowanej	684,24	602,47	1 750,70	1 222,92
Zysk (strata) z działalności zaniechanej	0,00	0,00	0,00	0,00
Zysk (strata) netto	684,24	602,47	1 750,70	1 222,92
Zysk (strata) netto należny akcjonariuszom jednostki dominującej	684,24	602,47	1 750,70	1 222,92
Zysk (strata) netto należny udziałowcom mniejszościowym	0,00	0,00	0,00	0,00
Zysk (strata) netto na jedną akcję (w zł)	12,13	10,68	31,04	21,68
Podstawowy za okres obrotowy	12,13	10,68	31,04	21,68
Rozwodniony za okres obrotowy	12,13	10,68	31,04	21,68
Zysk (strata) netto na jedną akcję z działalności kontynuowanej (w zł)	12,13	10,68	31,04	21,68
Podstawowy za okres obrotowy	12,13	10,68	31,04	21,68
Rozwodniony za okres obrotowy	12,13	10,68	31,04	21,68
Zysk (strata) netto na jedną akcję z działalności zaniechanej (w zł)	0,00	0,00	0,00	0,00

Zielona Góra, dnia 12 sierpnia 2014 r.



Sprawozdanie z całkowitych dochodów LUG Light Factory Sp. z o.o.

	w tys. PLN			
	za okres 01.04.2014 -30.06.2014	za okres 01.04.2013 -30.06.2013	za okres 01.01.2014 -30.06.2014	za okres 01.01.2013 -30.06.2013
Zysk (strata) netto	684,24	602,47	1 750,70	1 222,92
Zmiany w nadwyżce z przeszacowania	0,00	0,00	0,00	0,00
Zyski (straty) z tytułu przeszacowania składników aktywów finansowych dostępnych do sprzedaży	0,00	0,00	0,00	0,00
Efektywna część zysków i strat związanych z instrumentami zabezpieczającymi przepływy środków pieniężnych	0,00	0,00	0,00	0,00
Zyski (straty) aktuarialne z programów określonych świadczeń emerytalnych	0,00	0,00	0,00	0,00
Różnice kursowe z wyceny jednostek działających za granicą	0,00	0,00	0,00	0,00
Podatek dochodowy związany z elementami pozostałych całkowitych dochodów	0,00	0,00	0,00	0,00
Suma dochodów całkowitych	684,24	602,47	1 750,70	1 222,92
Suma dochodów całkowitych przypisana akcjonariuszom niekontrolującym	0,00	0,00	0,00	0,00
Suma dochodów całkowitych przypadająca na podmiot dominujący	684,24	602,47	1 750,70	1 222,92

Zielona Góra, dnia 12 sierpnia 2014 r.

Sprawozdanie z sytuacji finansowej LUG Light Factory Sp. z o.o. (Bilans)

AKTYWA	w tys. PLN	
	stan na 30.06.2014 r.	stan na 30.06.2013 r.
Aktywa trwałe	31 500,12	29 590,24
Rzeczowe aktywa trwałe	29 599,22	28 085,43
Wartości niematerialne	1 790,22	1 394,13
Nieruchomości inwestycyjne	0,00	0,00
Inwestycje w jednostkach podporządkowanych	0,00	0,00
Aktywa finansowe dostępne do sprzedaży	0,00	0,00
Pozostałe aktywa finansowe	0,00	0,00
Aktywa z tytułu odroczonego podatku dochodowego	110,68	110,68
Należności długoterminowe	0,00	0,00
Aktywa obrotowe	44 740,79	46 259,54
Zapasy	25 109,73	24 888,86
Należności handlowe	17 222,21	16 732,83
Należności z tytułu bieżącego podatku dochodowego	0,00	0,00
Pozostałe należności	1 080,30	1 010,31
Aktywa finansowe dostępne do sprzedaży	0,00	0,00
Aktywa finansowe wyceniane w wartości godziwej przez wynik finansowy	0,00	0,00
Pozostałe aktywa finansowe	0,00	0,00
Rozliczenia międzyokresowe	1 067,91	2 744,20
Środki pieniężne i ich ekwiwalenty	260,64	883,34
Aktywa zaklasyfikowane jako przeznaczone do sprzedaży	0,00	0,00
AKTYWA RAZEM	76 240,91	75 849,78

PASywa	w tys. PLN	
	stan na 30.06.2014 r.	stan na 30.06.2013 r.
Kapitał własny	36 652,03	35 595,83
Kapitał zakładowy	28 200,00	28 200,00
Kapitał zapasowy z emisji akcji powyżej wartości nominalnej	0,00	0,00
Akcje własne	0,00	0,00
Pozostałe kapitały	6 701,33	6 172,91
Niepodzielony wynik finansowy	0,00	0,00
Różnice kursowe z przeliczenia	0,00	0,00
Zyski zatrzymane	0,00	0,00
Wynik finansowy bieżącego okresu	1 750,70	1 222,92
Kapitał akcjonariuszy mniejszościowych	0,00	0,00
Zobowiązanie długoterminowe	4 335,51	4 211,25
Kredyty i pożyczki	1 384,84	2 017,78
Pozostałe zobowiązania finansowe	1 261,21	1 359,92
Inne zobowiązania długoterminowe	0,00	0,00
Rezerwy z tytułu odroczonego podatku dochodowego	151,48	143,83

Rozliczenia międzyokresowe przychodów	405,74	643,28
Rezerwa na świadczenia emerytalne i podobne	82,24	46,44
Pozostałe rezerwy	1 050,00	0,00
Zobowiązania krótkoterminowe	35 253,37	36 042,70
Kredyty i pożyczki	13 250,52	10 561,51
Pozostałe zobowiązania finansowe	3 117,27	3 030,02
Zobowiązania handlowe	13 750,69	17 751,91
Zobowiązania z tytułu bieżącego podatku dochodowego	0,00	0,00
Pozostałe zobowiązania	3 236,30	3 380,07
Rozliczenia międzyokresowe przychodów	135,86	140,22
Rezerwa na świadczenia emerytalne i podobne	167,86	187,97
Pozostałe rezerwy	1 594,87	991,00
Zobowiązania bezpośrednio związane z aktywami klasyfikowanymi jako przeznaczone do sprzedaży	0,00	0,00
PASYWA RAZEM	76 240,91	75 849,78
Wartość księgowa na akcję (w zł)	1 351,79	1 344,85

Zielona Góra, dnia 12 sierpnia 2014 r.

Sprawozdanie ze zmian w kapitale własnym LUG Light Factory Sp. z o.o.

w tys. PLN							
	Kapitał zakładowy	Kapitały zapasowy ze sprzedaży akcji powyżej ceny nominalnej	Pozostałe kapitały	Niepodzielony wynik finansowy	Wynik finansowy bieżącego okresu	Kapitał własny akcjonariuszy jednostki dominującej	Kapitał własny ogółem
sześć miesięcy zakończonych - 30.06.2014 r.							
Kapitał własny na dzień 01.01.2014 r.	28 200,00	0,00	5 559,47	1 841,86	0,00	35 601,33	35 601,33
Zmiany zasad (polityki) rachunkowości	0,00	0,00	0,00	0,00	0,00	0,00	0,00
Korekty z tyt. błędów podstawowych	0,00	0,00	0,00	0,00	0,00	0,00	0,00
Kapitał własny po korektach	28 200,00	0,00	5 559,47	1 841,86	0,00	35 601,33	35 601,33
Emisja akcji	0,00	0,00	0,00	0,00	0,00	0,00	0,00
Koszty emisji akcji	0,00	0,00	0,00	0,00	0,00	0,00	0,00
Płatność w formie akcji własnych	0,00	0,00	0,00	0,00	0,00	0,00	0,00
Podział zysku netto	0,00	0,00	1 841,86	-1 841,86	1 750,70	1 750,70	1 750,70
Wypłata dywidendy	0,00	0,00	-700,00	0,00	0,00	-700,00	-700,00
Suma dochodów całkowitych	0,00	0,00	0,00	0,00	0,00	0,00	0,00
Kapitał własny na dzień 30.06.2014 r.	28 200,00	0,00	6 701,33	0,00	1 750,70	36 652,03	36 652,03
sześć miesięcy zakończonych - 30.06.2013 r.							
Kapitał własny na dzień 01.01.2013 r.	28 200,00	0,00	4 453,30	2 837,02	0,00	35 490,32	35 490,32
Zmiany zasad (polityki) rachunkowości	0,00	0,00	0,00	0,00	0,00	0,00	0,00
Korekty z tyt. błędów podstawowych	0,00	0,00	-417,41	0,00	0,00	-417,41	0,00
Kapitał własny po korektach	28 200,00	0,00	4 035,89	2 837,02	0,00	35 072,91	35 490,32
Emisja akcji	0,00	0,00	0,00	0,00	0,00	0,00	0,00
Koszty emisji akcji	0,00	0,00	0,00	0,00	0,00	0,00	0,00
Płatność w formie akcji własnych	0,00	0,00	0,00	0,00	0,00	0,00	0,00
Podział zysku netto	0,00	0,00	2 837,02	-2 837,02	1 222,92	1 222,92	1 222,92
Wypłata dywidendy	0,00	0,00	-700,00	0,00	0,00	-700,00	-700,00
Suma dochodów całkowitych	0,00	0,00	0,00	0,00	0,00	0,00	0,00
Kapitał własny na dzień 30.06.2013 r.	28 200,00	0,00	6 172,91	0,00	1 222,92	35 595,83	35 595,83

Zielona Góra, dnia 12 sierpnia 2014 r.

Sprawozdanie z przepływów pieniężnych LUG Light Factory Sp. z o.o.

	w tys. PLN			
	za okres 01.04.2014 - 30.06.2014	za okres 01.04.2013 - 30.06.2013	za okres 01.01.2014 - 30.06.2014	za okres 01.01.2013 - 30.06.2013
A. DZIAŁALNOŚĆ OPERACYJNA				
I. Zysk (strata) przed opodatkowaniem	684,24	602,47	1 750,70	1 222,92
II. Korekty razem	4 596,26	720,71	-3 555,31	420,77
1. Amortyzacja (w tym odpisy wartości firmy lub ujemnej wartości firmy)	799,45	731,00	1 586,39	1 500,88
2. Zyski (straty) z tytułu różnic kursowych	-43,18	-153,24	47,82	15,98
3. Odsetki i udziały w zyskach (dywidendy)	198,89	247,18	379,20	450,91
4. Zysk (strata) z działalności inwestycyjnej	-2,12	0,11	-2,12	0,11
5. Zmiana stanu rezerw	2 245,73	477,94	2 060,74	288,85
6. Zmiana stanu zapasów	257,15	-3 655,00	2 145,49	-3 430,80
7. Zmiana stanu należności	8 071,66	3 020,10	1 148,97	6 811,36
8. Zmiana stanu zobowiązań krótkoterminowych, z wyjątkiem pożyczek i kredytów	-3 324,50	1 798,68	-8 693,06	-3 735,03
9. Zmiana stanu rozliczeń międzyokresowych	-3 606,82	-1 746,06	-2 228,74	-1 481,49
10. Inne korekty z działalności operacyjnej	0,00	0,00	0,00	0,00
III. Przepływy pieniężne netto z działalności operacyjnej (I+/-II)	5 280,50	1 323,18	-1 804,61	1 643,69
B. DZIAŁALNOŚĆ INWESTYCYJNA				
I. Wpływy	-0,63	0,11	2,12	0,11
1. Zbycie wartości niematerialnych i prawnych oraz rzeczowych aktywów trwałych	-0,63	0,11	2,12	0,11
2. Zbycie inwestycji w nieruchomości oraz wartości niematerialne i prawne	0,00	0,00	0,00	0,00
3. Z aktywów finansowych	0,00	0,00	0,00	0,00
4. Inne wpływy inwestycyjne	0,00	0,00	0,00	0,00
II. Wydatki	804,70	81,87	1 056,10	134,78
1. Nabycie wartości niematerialnych i prawnych oraz rzeczowych aktywów trwałych	804,70	81,87	1 056,10	134,78
2. Inwestycje w nieruchomości oraz wartości niematerialne i prawne	0,00	0,00	0,00	0,00
3. Na aktywa finansowe, w tym:	0,00	0,00	0,00	0,00
4. Inne wydatki inwestycyjne	0,00	0,00	0,00	0,00
III. Przepływy pieniężne netto z działalności inwestycyjnej (I-II)	-805,33	-81,76	-1 053,98	-134,67
C. DZIAŁALNOŚĆ FINANSOWA				
I. Wpływy	0,00	685,21	1 169,40	804,67
II. Wydatki	5 723,20	1 596,61	1 612,66	2 320,26
III. Przepływy pieniężne netto z działalności finansowej (I-II)	-5 723,20	-911,40	-443,26	-1 515,59
D. Przepływy pieniężne netto razem (A.III.+/-B.III+/-C.III)	-1 248,03	330,02	-3 301,85	-6,57
E. Bilansowa zmiana stanu środków pieniężnych, w tym:	-1 248,03	330,02	-3 301,85	-6,57
– zmiana stanu środków pieniężnych z tytułu różnic kursowych	0,00	0,00	0,00	0,00
F. Środki pieniężne na początek okresu	1 508,67	553,32	3 562,49	889,91
G. Środki pieniężne na koniec okresu (F+D), w tym	260,64	883,34	260,64	883,34
– o ograniczonej możliwości dysponowania	0,00	0,00	0,00	0,00

Zielona Góra, dnia 12 sierpnia 2014 r.



Informacje o zasadach przyjętych przy sporządzaniu raportu, w tym informacje o stosowanych zasadach polityki rachunkowości

Zasady przyjęte przy sporządzaniu Raportu Grupy Kapitałowej LUG S.A. za II kwartał 2014 roku odpowiadają zasadom przyjętym przez Emitenta przy sporządzaniu raportów rocznych, w tym przy sporządzaniu rocznych jednostkowych i skonsolidowanych sprawozdań finansowych.

Pełną informację o zasadach przyjętych przy sporządzaniu niniejszego sprawozdania, w tym o stosowanych zasadach polityki rachunkowości przedstawiono w Skróconym skonsolidowanym sprawozdaniu finansowym Grupy Kapitałowej LUG S.A. za okres 01.01.2014 – 30.06.2014 roku.

Informacje dodatkowe

Wykaz zdarzeń i transakcji, które miały miejsce w II kwartale 2014 roku tj. w okresie 01.01.2014 – 30.06.2014 roku został przedstawiony w Skróconym skonsolidowanym sprawozdaniu finansowym Grupy Kapitałowej LUG S.A. za okres 01.01.2014 – 30.06.2014 roku w niniejszym raporcie.

Sprawozdanie przedstawił Zarząd w składzie:

Ryszard Wtorkowski - PREZES ZARZĄDU

Mariusz Ejsmont - WICEPREZES ZARZĄDU

Małgorzata Konys - CZŁONEK ZARZĄDU



Komentarz
Zarządu LUG S.A.
do wyników

2Q
2014





Komentarz Zarządu jednostki dominującej na temat czynników i zdarzeń, w szczególności o nietypowym charakterze, które miały wpływ na skonsolidowane wyniki finansowe Grupy Kapitałowej LUG S.A.

Niniejszy raport prezentuje skonsolidowane wyniki Grupy Kapitałowej LUG S.A., jednostkowe wyniki spółki dominującej – LUG S.A. oraz jej podmiotu zależnego – spółki LUG Light Factory Sp. z o.o. Ponieważ dnia 01.08.2008 roku LUG Light Factory Sp. z o.o. przejęła działalność operacyjną (projektowanie, produkcja i sprzedaż opraw oraz rozwiązań oświetleniowych) oraz działalność z zakresu badań i rozwoju, Zarząd Emitenta przekazuje w niniejszym raporcie również jednostkowe sprawozdanie finansowe tej spółki zależnej. Zgodnie ze zmianami zasad rachunkowości wdrożonymi w Grupie Kapitałowej LUG S.A. w 2011 roku¹, w niniejszym raporcie przedstawiono wyniki sporządzone wg MSR/MSSF.

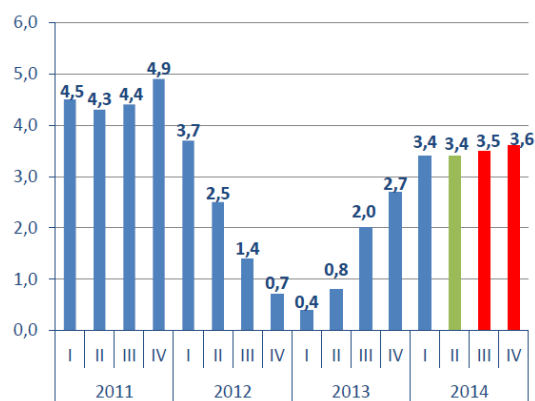
Tło makroekonomiczne i kondycja branży oświetleniowej

W II kwartale 2014 roku tempo wzrostu **produktu krajowego brutto** w odniesieniu do analogicznego kwartału roku poprzedniego wyniosło 3,4 proc., czyli tyle samo co w pierwszych trzech miesiącach roku. Oznacza to, że okres ten był piątym z kolei kwartałem, w którym dynamika gospodarcza wzrastała, bądź utrzymywała się na poziomie z poprzedniego kwartału. Tempo wzrostu **produktu krajowego brutto** w 2014 roku wyniesie w Polsce 3,5 proc., co oznacza, że będzie ono wyraźnie wyższe niż w roku ubiegłym. Według prognozy IBnGR, w III i IV kwartale bieżącego roku wzrost gospodarczy będzie przyspieszał, ale różnice między kwartałami będą niewielkie – w III kwartale PKB wzrośnie o 3,5 proc., a w IV wzrośnie o 3,6 proc. W roku 2015 prognozowane jest dalsze przyspieszenie wzrostu gospodarczego, który wynieść może 3,8 proc.

Głównym czynnikiem wzrostu gospodarczego w II kw. 2014 roku był popyt krajowy, którego najważniejszym czynnikiem były wydatki inwestycyjne. W okresie od kwietnia do czerwca wzrosły one o 9,3 proc. Stosunkowo wysokie tempo przyrostu nakładów inwestycyjnych w pierwszej połowie roku jest wyraźną oznaką obserwowanej poprawy koniunktury makroekonomicznej oraz optymistycznym prognozy dynamiki wzrostu gospodarczego w nadchodzących kwartałach. Według szacunków z raportu firmy Deloitte poziom inwestycji w Polsce w 2014 roku nadal będzie ujemny, wzrosty spodziewane są natomiast w UE w 2014 r. (o 1,4 proc.).

¹ Zmiana zasad rachunkowości i przejście na MSR/MSSF nastąpiło na podstawie uchwały nr 3 Nadzwyczajnego Walnego Zgromadzenia LUG S.A. z dnia 09.02.2011r. w związku z rozpoczęciem procesu przejścia na rynek regulowany i złożeniem prospektu emisyjnego w Komisji Nadzoru Finansowego. Na wniosek Emitenta w dniu 07.06.2011r. Komisja Nadzoru Finansowego zawiesiła postępowanie w sprawie o zatwierdzenie prospektu emisyjnego Emitenta w związku z zamiarem ubiegania się o dopuszczenie do obrotu na rynku regulowanym akcji serii A, B, C LUG.

Wykres 2.1. PKB Polski wg. prognoz IBnGR



Źródło: IBnGR

Tabela 2.2. Inwestycje budowlane wg. Deloitte

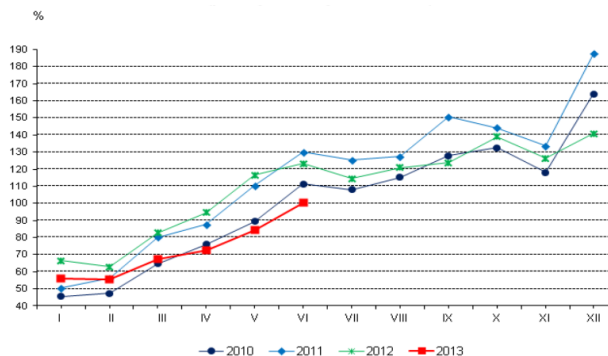
	2009	2010	2011	2012	2013 P	2014 P
Polska	4,9	2,2	9,5	-1,2	-5,6	-3,7
UE	-9,9	-3,2	-0,2	-2,8	-2,2	1,4

Źródło: European Powers of Construction 2012, Deloitte, Lipiec 2013



Wykres 2.3. Produkcja budowlano – montażowa w Polsce

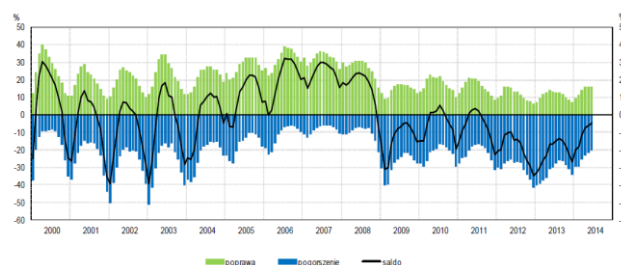
Według wstępnych danych **produkcja budowlano-montażowa** była w czerwcu br. o 18,3% niższa niż przed rokiem i o 19,1% wyższa w porównaniu z majem br. Po wyeliminowaniu wpływu czynników o charakterze sezonowym produkcja budowlano-montażowa ukształtowała się na poziomie niższym o 16,0 % niż w czerwcu ub. roku, a w porównaniu z majem wzrosła o 5,3%. W okresie styczeń-czerwiec br. produkcja budowlano-montażowa była o 21,5% niższa niż w analogicznym okresie ub. roku.



Źródło: GUS

W czerwcu **ogólny klimat koniunktury** w budownictwie kształtuje się na poziomie minus 5 (w maju minus 6). Poprawę koniunktury sygnalizuje 16% przedsiębiorstw, a jej pogorszenie 21% (przed miesiącem odpowiednio 16% i 22%). Pozostałe przedsiębiorstwa uznają, że ich sytuacja nie ulega zmianie. Oceny bieżącego **portfela zamówień, produkcji budowlano-montażowej** oraz **sytuacji finansowej** są nieznacznie mniej negatywne od zgłaszanych przed miesiącem. W najbliższych trzech miesiącach portfel zamówień może rosnąć nieco wolniej niż oczekiwano w maju. Utrzymują się korzystne przewidywania dotyczące produkcji budowlano-montażowej oraz sytuacji finansowej.

Wykres 2.4. Ogólny klimat koniunktury w budownictwie



Źródło: GUS

Branża oświetleniowa uzależniona jest od koniunktury gospodarczej, w tym w szczególności od sytuacji w budownictwie. Dane GUS sygnalizujące 19,1 procentowy wzrost produkcji budowlano-montażowej z miesiąca na miesiąc (czerwiec 2014 do maj 2014) potwierdzają pozytywny trend wzrostowy w II kwartale 2013 roku. Niestety wyniki te są słabsze od poziomów produkcji budowlano – montażowej generowanych w 2013 roku. Według oceny wybranych analityków w II połowie 2014 roku może pojawić się dodatkowy czynnik w postaci inwestycji infrastrukturalnych finansowanych z budżetu Unii Europejskiej, który zadziała pobudzająco na gospodarkę.

Na silną korelację globalnej koniunktury gospodarczej z sytuacją w branży oświetleniowej wskazuje także raport firmy McKinsey & Company², który wskazuje iż rynek opraw oświetleniowych, rynek źródeł światła oraz rynek systemów sterowania oświetleniem są napędzane głównie przez nowe instalacje, które są bezpośrednio uzależnione od aktywności inwestycyjnej. Ta zaś jest wprost skorelowana z dynamiką PKB. Jak potwierdza niniejszy raport, kondycja gospodarki globalnej w ostatnim dwóch latach była gorsza niż prognozowano w II połowie 2011 roku i doprowadziła do obniżenia prognoz dynamiki globalnego PKB do 2016 roku o około 2 proc. Przy czym największa deprecjacja prognoz wystąpiła na rynku europejskim, gdzie prognoza dynamiki PKB do 2016 roku

² McKinsey&Company, „Lighting the way: Perspectives on the global lighting market”, second edition, sierpień 2012.

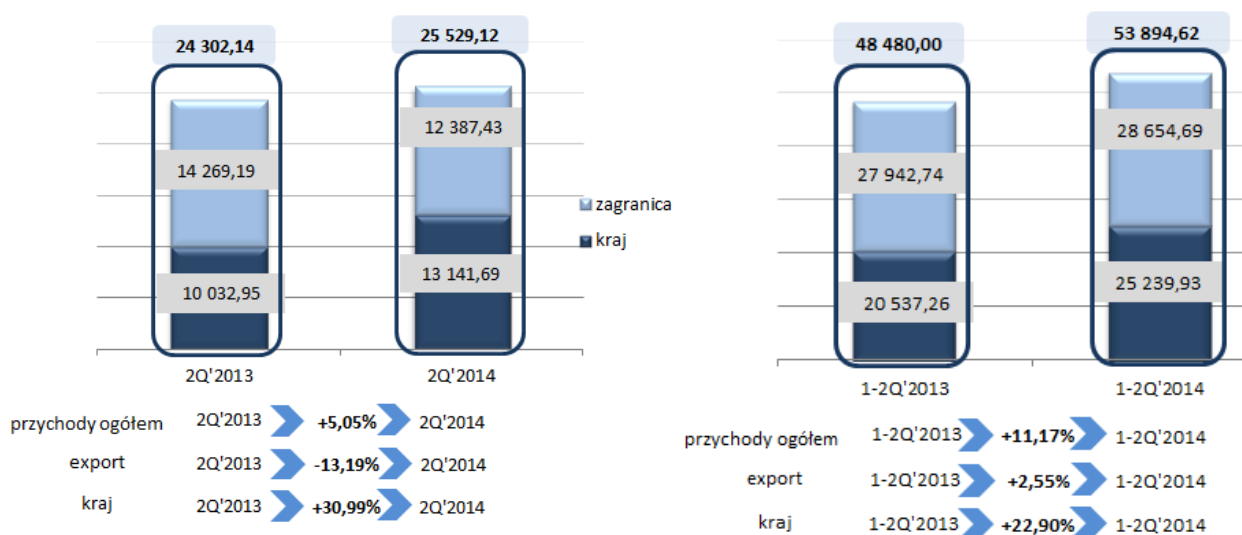
uległa obniżeniu o 3 proc.³ Obecne odczyty wskaźników wskazują na poprawę kondycji gospodarki Polskiej i gospodarek państw europejskich, co pozwala zachować optymizm w odniesieniu do perspektyw rozwoju branży oświetleniowej. Drugi kwartał 2014 roku (PKB +3,4 proc.) był piątym z rzędu kwartałem gdy dynamika PKB Polski wzrastała bądź utrzymywała się na niezmiennym poziomie, kontynuując tym samym pozytywny trend i dając podstawy do podwyższenia prognoz rocznego tempa wzrostu PKB do poziomu 3,5 proc.

Wyniki finansowe Grupy Kapitałowej LUG S.A. w II kwartale 2014 roku

Skonsolidowane przychody ze sprzedaży w II kwartale br. wyniosły 25 529,12 tys. zł, w porównaniu do 24 302,14 tys. zł w II kwartale 2013 roku. Wzrost przychodów o 1 226,98 tys. zł r/r i osiągnięcie dynamiki na poziomie 5,05 proc. jest efektem bardzo dobrego kwartału w wykonaniu Grupy Kapitałowej LUG S.A., poprawy koniunktury gospodarczej oraz zwiększonej dynamice inwestycji zrealizowanych na rynku krajowym. W II kwartale 2014 roku ponad 51 proc. wartości przychodów zostało wypracowanych na rynku polskim, który stopniowo odradza się po trudnych minionych kwartałach. W analizowanym okresie udział przychodów generowanych na rynkach zagranicznych wyniósł blisko 49 proc. r/r. Takie ukształtowanie przychodów ze sprzedaży w II kwartale br. wskazuje na wzrost przychodów w kraju o 31 proc. r/r i spadek przychodów z eksportu o 13,19 proc.

Jednocześnie w ujęciu narastającym po dwóch pierwszych kwartałach roku sprzedaż wzrosła o 11,17 proc. na co złożył się 23 procentowy wzrost przychód wygenerowanych w Polsce i blisko 3 proc. wzrost przychodów realizowanych na rynkach zagranicznych. W obszarze eksportu zadziałał efekt wysokiej bazy z 2013 roku, który utrudnił zrealizowanie znaczących wzrostów sprzedaży w koniunkturalnie najniższym kwartale roku. W I połowie 2014 roku struktura przychodów kształtuje się następująco: 47 proc. – przychody z rynku polskiego, 53 proc. – przychody z eksportu. Graficzną prezentację przychodów Grupy Kapitałowej LUG S.A. przedstawia Wykres 2.5.

Wykres 2.5. Dynamika skonsolidowanych przychodów ze sprzedaży w II kwartale oraz w okresie I-II kwartał – porównanie lat 2013 i 2014 (tys. zł)



Źródło: Emitent

³ Ibidem.

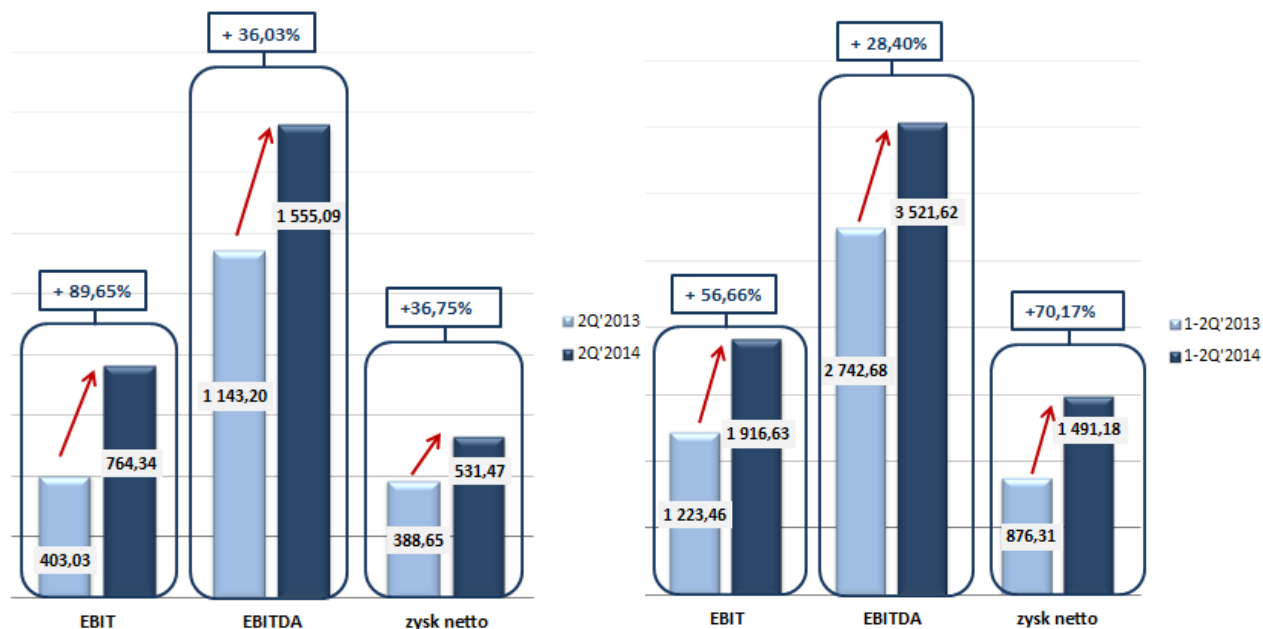
Zysk na sprzedaży brutto w II kwartale 2014 roku uległ poprawie o 11,57 proc. r/r i wyniósł 8 177,57 tys. zł. W całym pierwszym półroczu br. zysk ze sprzedaży brutto osiągnął dynamikę przekraczającą 15 proc. i wyniósł 16 605,56 tys. zł.

Pomimo wyższych kosztów sprzedaży i ogólnego zarządu, wynikających z rozwoju rynku polskiego i rynków exportowych, Grupa Kapitałowa LUG S.A. wypracowała bardzo dobre wyniki również na poziomie zysku operacyjnego. W II kwartale 2014 roku EBIT wzrósł o rekordowe 85,18 proc. do poziomu 746,34 tys. zł. W całym okresie 6 miesięcy zysk z działalności operacyjnej osiągnął dynamikę na poziomie 56,66 i wzrósł do 1 916,63 tys. zł. Dzięki temu rentowność operacyjna wzrosła o ponad 40 proc. r/r.

Pozytywny efekt na poziomie zysku operacyjnego przeniósł się na poziom EBITDA, który w II kwartale 2014 roku osiągnął pułap 1 555,09 tys. zł i był wyższy o 36 proc. od EBITDA w II kwartale 2013 roku. Podsumowanie I i II kwartału 2014 roku wskazuje natomiast na wzrost EBITDA do wartości 3 521,62 tys. zł w porównaniu z poziomem 2 742,68 tys. zł w analogicznym okresie ub. roku.

Zysk netto w II kwartale 2014 roku przekroczył poziom 531,47 tys. zł (w II kwartale 2013 roku: 388,65 tys. zł). Jest to równoznaczne z dynamiką na poziomie +36,75 proc. Na wynik ten wpływ miała przede wszystkim wyższa rentowność sprzedaży. Poddając analizie oba zakończone kwartały 2014 roku odnotować można ponad 70 procentowy wzrost zysku netto do wartości zysku netto w całym 2013 roku. Odpowiednio zysk netto w I połowie 2014 roku wyniósł 1 491,18 tys. zł w stosunku do 876,31 tys. zł w okresie porównywalnym.

Wykres 2.6. Porównanie EBIT, EBITDA i zysku netto za II kwartał oraz w okresie I-II kwartał 2013 i 2014 roku



Źródło: Emitent



Wartość aktywów Grupy Kapitałowej LUG S.A. na dzień 30.06.2014 roku wynosi 79 623,29 tys. zł w stosunku do 78 816,80 tys. zł na dzień 30.06.2013 roku. Na poziom aktywów wpłynął przede wszystkim wzrost wartości aktywów trwałych (+5,34 proc.) w wyniku odtworzeniowych zakupów środków trwałych, wzrost wartości niematerialnych (+28,20 proc.) o wartość prac rozwojowych oraz inwestycje w podmioty zależne (+80,46 proc.). Natomiast wartość aktywów obrotowych po dwóch kwartałach 2014 roku spadła o 4,15 proc. do poziomu 44 807,62 tys. zł w wyniku znaczącego zmniejszenia wartości rozliczeń międzyokresowych oraz zmniejszenia środków pieniężnych. Zapasy pozostały w analizowanym okresie na niemal niezmiennym poziomie 25 109,73 tys. zł (+0,89 proc. r/r).

Poziom należności krótkoterminowych na koniec II kwartału 2014 roku pozostał na poziomie zbliżonym do 2013 roku tj. 18 336,03 tys. zł. Jednocześnie poziom należności długoterminowych wzrósł o 28,97 proc. z poziomu 414,81 tys. zł na dzień 30.06.2013 roku do poziomu 535,00 tys. zł na dzień 30.06.2014 roku. Wzrost należności to wynik przede wszystkim większych obrotów w 2014 roku w porównaniu do 2013 roku oraz nadwyżki podatku naliczonego nad należnym w związku ze wzrostem wolumenu zakupów oraz sprzedaży eksportowej w ogóle sprzedaży.

Wartość zobowiązań ogółem na koniec II kwartału br. nieznacznie zmniejszyła się (-1,95 proc.) i osiągnęła poziom 39 838,11 tys. zł. Spadek zobowiązań długoterminowych z poziomu 4 299,48 tys. zł do wartości 3 422,78 tys. zł jest wynikiem spłaty zobowiązań z tyt. kredytów, leasingów oraz faktoringu odwrotnego. Natomiast na minimalny wzrost wartości zobowiązań krótkoterminowych wpłynął poziom wykorzystania kredytu w rachunku bieżącym.

Grupa Kapitałowa LUG S.A. odnotowała na koniec II kwartału 2014 roku ponad 4 procentowy wzrost kapitałów własnych z poziomu 38 185,81 tys. zł do wartości 39 785,18 tys. zł w wyniku pozostania w firmie zysku wypracowanego w latach poprzednich oraz wyższego zysku netto zrealizowanego w I kwartale 2014 roku.

Analiza skonsolidowanych przepływów pieniężnych prowadzi do następujących wniosków:

- Skonsolidowane przepływy z działalności operacyjnej w II kwartale 2014 roku wzrosły do poziomu 5 270,49 tys. zł w porównaniu z 1 329,81 tys. zł w II kwartale 2013 roku. Dodatkowo przepływy operacyjne wynikają ze spłaty należności na poziomie ponad 7,5 mln PLN. W ujęciu narastającym w okresie I i II kwartału przepływy z działalności operacyjnej wyniosły -2 072,56 w stosunku do poziomu 1 214,00 w analogicznym okresie przed rokiem. Ujemne przepływy operacyjne w całym pierwszym półroczu są spowodowane zmniejszeniem zobowiązań i zwiększeniem rozliczeń międzyokresowych.
- W związku z poniesionymi nakładami na zakup nowych środków trwałych skonsolidowane przepływy z działalności inwestycyjnej w II kwartale 2014 roku były ujemne i wyniosły -802,582 tys. zł w stosunku do -81,76 tys. zł w II kwartale 2013 roku. W okresie I i II kwartału 2014 roku przepływy inwestycyjne wyniosły -1 053,98 tys. zł w porównaniu analogicznego okresu przed rokiem, gdy wyniosły -134,67 tys. zł.
- Skonsolidowane przepływy z działalności finansowej w II kwartale 2014 roku wyniosły -5 723,20 tys. zł w porównaniu z poziomem -911,40 tys. zł w II kwartale 2013 roku. Tak wysoki ujemny poziom przepływów finansowych jest efektem spłaty w drugim kwartale kredytu krótkoterminowego zaciągniętego przez spółkę zależną w pierwszym kwartale na spłatę

factoringu w Coface. W ujęciu narastającym przepływy finansowe za I kwartał 2014 roku (m.in. kredyt krótkoterminowy zaciągnięty przez spółkę zależną w kwocie 5 000,00 tys. zł) zneutralizowały ujemne przepływy finansowe w II kwartale roku, dzięki czemu w pierwszej połowie 2014 roku przepływy finansowe wyniosły -170,86 tys. zł w stosunku do -1 399,12 tys. zł przed rokiem.

- Skonsolidowane przepływy pieniężne netto w II kwartale 2014 roku wyniosły -1 255,29 tys. zł i były niższe niż przed rokiem, gdy wyniosły -336,65 tys. zł. W całej pierwszej połowie roku przepływy pieniężne netto wyniosły -3 297,40 tys. zł w porównaniu z poziomem -319,79 tys. zł w pierwszej połowie 2013 roku.

Tabela 2.1. Skonsolidowane przepływy pieniężne Grupy Kapitałowej LUG S.A. w MSR/MSSF za II kwartał 2014 roku i w okresie 01.01.2014 – 30.06.2014 oraz dane porównywalne za analogiczny okres 2013 roku (w tys. zł)

	2Q 2014 PLN	2Q 2013 PLN	1-2Q 2014 PLN	1-2Q 2013 PLN
Przepływy pieniężne netto z działalności operacyjnej	5 270,49	1 329,81	-2 072,56	1 214,00
Przepływy pieniężne netto z działalności inwestycyjnej	-802,58	-81,76	-1 053,98	-134,67
Przepływy pieniężne netto z działalności finansowej	-5 723,20	-911,40	-170,86	-1 399,12
Przepływy pieniężne netto	-1 255,29	336,65	-3 297,40	-319,79

Źródło: Emitent

Uzupełnienie analizy przepływów finansowych stanowi tabela 2.2., która przedstawia zestawienie przepływów finansowych spółki zależnej, LUG Light Factory Sp. z o.o.

Tabela 2.2. Przepływy pieniężne spółki zależnej Emitenta - LUG Light Factory Sp. z o.o. w MSR/MSSF za II kwartał 2014 roku i w okresie 01.01.2014 – 30.06.2014 oraz dane porównywalne za analogiczny okres 2013 roku (w tys. zł)

	2Q 2014 PLN	2Q 2013 PLN	1-2Q 2014 PLN	1-2Q 2013 PLN
Przepływy pieniężne netto z działalności operacyjnej	5 280,50	1 323,18	-1 804,61	1 643,69
Przepływy pieniężne netto z działalności inwestycyjnej	-805,33	-81,76	-1 053,98	-134,67
Przepływy pieniężne netto z działalności finansowej	-5 723,20	-911,40	-443,26	-1 515,59
Przepływy pieniężne netto	-1 248,03	330,02	-3 301,85	-6,57

Źródło: Emitent

Analiza wskaźnikowa:

Wypracowane w II kwartale 2014 roku oraz w całym pierwszym półroczu 2014 roku skonsolidowane wyniki całej grupy kapitałowej znalazły odzwierciedlenie we wskaźnikach, które zostały zaprezentowane w Tabeli 2.3. Informację uzupełniającą stanowi Tabela 2.4., która przedstawia wskaźniki finansowe spółki zależnej LUG Light Factory Sp. z o.o.

- Rentowność operacyjna Grupy Kapitałowej w II kwartale 2014 roku wyniosła 2,92 proc. w porównaniu z 1,66 proc. przed rokiem. W ujęciu narastającym, rentowność operacyjna wzrosła o blisko 41 proc. z poziomu 2,52 proc. w pierwszych dwóch kwartałach 2013 roku do poziomu 3,56 proc. w pierwszej połowie 2014 roku. Wskaźnik ten uległ poprawie r/r w wyniku efektywniejszego wykorzystania środków produkcji oraz dynamice kosztów sprzedaży i zarządu niższej od dynamiki przychodów.
- Rentowność EBITDA poprawiła się o blisko 30 proc. i wyniosła 6,09 proc. w II kwartale 2014 roku w stosunku do 4,70 proc. w II kwartale 2013 roku. Poprawa nastąpiła również w ujęciu

narastającym, gdyż w I i II kwartale 2014 roku rentowność EBITDA wyniosła 6,53 proc. w stosunku do poziomu 5,66 proc. w analogicznym okresie przed rokiem.

- Trend wzrostowy widoczny był również na poziomie rentowności netto, która ukształtowała się w II kwartale 2014 roku na poziomie 2,08 proc. i była lepsza niż w II kwartale 2013 roku, gdy wynosiła 1,60 proc. Natomiast łącznie w okresie I-II kwartału 2014 roku rentowność netto wyniosła 2,77 proc. w porównaniu do poziomu 1,81 proc. przed rokiem. Poprawa rentowności netto to efekt wzrostu skonsolidowanego zysku netto zarówno w samym II kwartale 2014 roku (+37 proc. r/r) jak i w okresie od 01.01.-30.06.2014 roku (+70 proc r/r).
- Rentowność majątku i kapitału własnego wyniosły w II kwartale 2014 roku odpowiednio 0,67 proc. (ROA) i 1,34 proc. (ROE), wobec poziomu 0,49 proc. (ROA) i 1,02 proc. (ROE) w II kwartale 2013 roku. Poprawa wskaźników jest widoczna także w całej pierwszej połowie roku. ROA osiągnął poziom 1,87 proc. w I-II kwartale 2014 roku w porównaniu z 1,11 proc. przed rokiem, natomiast ROE wyniósł 3,75 proc. w I-II kwartale 2014 roku wobec 2,29 proc. w okresie porównywalnym.
- Wskaźnik ogólnej płynności wyniósł 123,05 proc. na dzień 30.06.2014 roku oraz 128,67 proc. na dzień 30.06.2013 roku. Wskaźnik ogólnego zadłużenia wyniósł 50,03 proc. na dzień 30.06.2014 roku oraz 51,55 proc. na dzień 30.06.2013 roku. Pogorszenie wskaźników ogólnej płynności oraz ogólnego zadłużenia jest następstwem wyższego poziomu wykorzystania kredytów w rachunkach bieżących oraz factoringu odwrotnego.

Tabela 2.3. Wybrane wskaźniki finansowe Grupy Kapitałowej LUG S.A. w MSR/MSSF za II kwartał 2014 roku i w okresie 01.01.2014 – 30.06.2014 oraz wskaźniki porównywalne za analogiczny okres 2013 roku

	2 Q 2014	2 Q 2013	1-2 Q 2014	1-2 Q 2013
Wskaźnik rentowności operacyjnej	2,92%	1,66%	3,56%	2,52%
Wskaźnik rentowności EBITDA	6,09%	4,70%	6,53%	5,66%
Wskaźnik rentowności netto	2,08%	1,60%	2,77%	1,81%
Wskaźnik rentowności kapitału własnego (ROE)	1,34%	1,02%	3,75%	2,29%
Wskaźnik rentowności majątku (ROA)	0,67%	0,49%	1,87%	1,11%
Wskaźnik ogólnej płynności	123,05%	128,67%	123,05%	128,67%
Wskaźnik ogólnego zadłużenia	50,03%	51,55%	50,03%	51,55%

Źródło: Emitent

Tabela 2.4. Wybrane wskaźniki finansowe spółki zależnej Emitenta - LUG Light Factory Sp. z o.o. w MSR/MSSF za II kwartał 2014 roku i w okresie 01.01.2014 – 30.06.2014 oraz wskaźniki porównywalne za analogiczny okres 2013 roku

	2Q 2014	2Q 2013	1-2 Q 2014	1-2 Q 2013
Wskaźnik rentowności operacyjnej	3,80%	2,75%	4,16%	3,35%
Wskaźnik rentowności EBITDA	6,93%	5,75%	7,11%	6,44%
Wskaźnik rentowności netto	2,68%	2,48%	3,25%	2,52%
Wskaźnik rentowności kapitału własnego (ROE)	1,87%	1,69%	4,78%	3,44%
Wskaźnik rentowności majątku (ROA)	0,90%	0,79%	2,30%	1,61%
Wskaźnik ogólnej płynności	126,91%	128,35%	126,91%	128,35%
Wskaźnik ogólnego zadłużenia	51,93%	53,07%	51,93%	53,07%

Źródło: Emitent



Objaśnienia do wskaźników:

1. Wskaźnik rentowności operacyjnej

Formuła: wynik na działalności operacyjnej / przychody ze sprzedaży

Opis: określa, ile zysku netto (po opodatkowaniu) przypada na 1 złoty przychodów firmy

2. Wskaźnik rentowności EBITDA

Formuła: (wynik na działalności operacyjnej + amortyzacja) / przychody ze sprzedaży

Opis: mierzy efektywność konwersji przychodów na zysk z działalności ciągłej przed odsetkami od zaciągniętych kredytów, podatkami, deprecjacją i amortyzacją oraz przed pozycjami wyjątkowymi

3. Wskaźnik rentowności netto

Formuła: Wynik netto / Przychody ze sprzedaży

Opis: informuje inwestorów ile procent przychodów ze sprzedaży stanowi zysk netto

4. Wskaźnik rentowności kapitału własnego (ROE)

Formuła: Wynik netto / Kapitał własny, gdzie: Kapitał własny = Aktywa ogółem - Zobowiązania (krótka i długoterminowe)

Opis: określa stopę zyskowności zainwestowanych w firmie kapitałów własnych

5. Wskaźnik rentowności majątku (ROA)

Formuła: Wynik netto / aktywa ogółem

Opis: informuje o tym jaka jest rentowność wszystkich aktywów firmy w stosunku do wypracowanych przez nią zysków, czy innymi słowy ile zysku netto przynosi każda złotówka zaangażowana w finansowanie majątku

6. Wskaźnik ogólnej płynności

Formuła: aktywa obrotowe / zobowiązania krótkoterminowe

Opis: informuje o zdolności przedsiębiorstwa do regulowania zobowiązań w oparciu o wszystkie aktywa obrotowe

7. Wskaźnik ogólnego zadłużenia

Formuła: zobowiązania ogółem / aktywa razem

Opis: mówi o tym jaki udział w finansowaniu majątku firmy mają zobowiązania i dług



Perspektywy rozwoju branży i Grupy Kapitałowej LUG S.A.

Największym segmentem globalnej branży oświetleniowej jest oświetlenie ogólne tj. segment działalności Grupy Kapitałowej LUG S.A. Segment ten stanowi obecnie ponad 75 proc. rynku, a jego wartość przekracza 55 miliardów euro. Według najnowszych prognoz oświetlenie ogólne będzie najszybciej rosnącym segmentem branży w kolejnych latach. Jego wartość szacowana jest na 72 miliardy euro w 2016 roku i 83 miliardy w 2020 roku (ponad 80 proc. rynku).⁴

Poza czynnikami makroekonomicznymi, rozwój branży oświetleniowej będą determinowały regulacje prawne w obszarze ograniczenia wpływu przemysłu na środowisko naturalne oraz w obszarze zwiększania efektywności energetycznej budynków i obiektów infrastrukturalnych. W tej kwestii decydującą rolę odegra technologia LED, która jest obecnie najbardziej innowacyjną technologią, jaka występuje na rynku. Inaczej oświetlenie półprzewodnikowe, opiera się na emitujących światło materiałach półprzewodnikowych, które przetwarzają energię elektryczną na światło. LEDy stanowią najszybciej rozwijający się segment. Na przestrzeni kilku kolejnych lat oświetlenie oparte o rozwiązania LED stanie się najbardziej energooszczędną i wszechstronną technologią w oświetleniu ogólnym. Wartość rynku oświetlenia LED będzie dynamicznie wzrastać i osiągnie poziom około 37 miliardów euro w 2016 roku (około 41 proc. udziału w branży oświetleniowej i ponad 50 proc. udziału w segmencie oświetlenia ogólnego) i 64 miliardów euro w 2020 roku (około 63 proc. udziału w branży oświetleniowej i około 70 proc. udziału w segmencie oświetlenia ogólnego). W 2011 roku oświetlenie LED miało zaledwie 12-procentowy udział w branży oświetleniowej.⁵

W wyniku cyklicznego wzrostu popytu, a także pod wpływem poprawy wskaźników makroekonomicznych, drugi kwartał 2014 roku okazał się lepszy od trzech poprzedzających go kwartałów. Zarówno dynamika PKB, jak również dane o produkcji budowlano – montażowej okazały się lepsze niż w poprzednich kwartałach, co znalazło odzwierciedlenie we wzroście przychodów ze sprzedaży Grupy Kapitałowej LUG S.A. o 11,17 proc. w I połowie 2014 roku. Efektów poprawy wskaźników koniunkturalnych i kondycji branży należy spodziewać się także w kolejnych miesiącach 2014 roku, jednak pozytywne oczekiwania branży oświetleniowej zostaną zweryfikowane dopiero w II połowie 2014 roku.

Czynnikiem, który może utrudniać osiągnięcie satysfakcjonujących wyników jest kryzys ukraiński i gospodarcze następstwa sankcji nakładanych przez Rosję na państwa zachodnie. Jeśli sankcje te wykrócą poza branżę spożywczą i dotkną szeroko pojętej sfery przemysłu i budownictwa, może nastąpić pogorszenie otoczenia dla eksportu. Grupa Kapitałowa LUG S.A. ocenia jednak, że dzięki rozważnie skonstruowanej polityce eksportu i bardzo dużej dywersyfikacji rynku odbiorców systemów oświetleniowych, LUG jest w stanie ochronić swoje przychody z eksportu rekompensując ewentualne wyhamowanie na rynku rosyjskim na innych rynkach zagranicznych czy też realizując kontrakty za pośrednictwem swoich zagranicznych spółek zależnych.

Pozostałymi bodźcami, które w tej chwili bezpośrednio determinują możliwość rozwoju Grupy Kapitałowej LUG S.A. są czynniki zewnętrzne w postaci koniunktury gospodarczej w Polsce, rosnącej dynamiki zamówień zagranicznych i nowej perspektywy finansowej programów unijnych, oraz czynniki wewnętrzne, do których należy: innowacyjność, szerokie możliwości customizacji,

⁴ Ibidem

⁵ Ibidem



rozbudowane moce produkcyjne (rozbudowa hali produkcyjnej i nowa fabryka) oraz profil produkcji rozwinięty o komponenty elektroniczne do opraw LEDowych, stabilność i bezpieczeństwo finansowe, dynamiczny rozwój na rynkach eksportowych, uruchomienie nowych spółek zależnych – LUG do Brazil Ltda. oraz LUG Lighting UK Ltd. Grupa Kapitałowa LUG S.A. jako jeden z nielicznych polskich producentów oświetlenia z wyprzedzeniem dostosowała profil produkcyjny do wymogów otoczenia i trwającej na świecie, a rozpoczynającej się w Polsce rewolucji LEDowej. Dzięki rozbudowie zakładu w 2013 roku oraz uruchomieniu nowej linii produkcyjnej, firma już teraz może realizować skomplikowane realizacje oświetleniowe w oparciu o technologię półprzewodnikową. W kolejnych latach możliwości te dodatkowo zwiększą się, dzięki nowemu zakładowi produkcyjnemu, którego budowa ruszy jeszcze w 2014 roku.

Zarówno czynniki zewnętrzne, jak i wewnętrzne są uwzględniane przez Zarząd Emitenta w procesie realizacji strategii rozwoju Grupy Kapitałowej LUG S.A., która została przedstawiona do publicznej wiadomości w kwietniu 2013.

Stanowisko Zarządu LUG S.A. w sprawie możliwości zrealizowania publikowanych prognoz skonsolidowanych wyników finansowych Grupy Kapitałowej LUG S.A.

Zarząd LUG S.A. nie publikował prognoz w zakresie wyników spółki LUG S.A., ani skonsolidowanych wyników Grupy Kapitałowej LUG S.A. w 2014 roku.

Komentarz Zarządu LUG S.A. na temat czynników i zdarzeń, w szczególności o nietypowym charakterze, które miały wpływ na jednostkowe wyniki finansowe LUG S.A.

Spółka LUG S.A. z dniem 1 sierpnia 2008 roku przekazała całą działalność operacyjną do spółki zależnej LUG Light Factory Sp. z o.o. W związku z tym, prezentowane w niniejszym raporcie jednostkowe wyniki finansowe LUG S.A. za II kwartał 2014 roku nie stanowią podstawy do całościowej, rzetelnej analizy kondycji finansowej Grupy Kapitałowej LUG S.A.

Zarząd Emitenta pragnie zwrócić uwagę, iż wyniki finansowe spółki LUG S.A. przedstawione w niniejszym raporcie nie podlegały badaniu biegłego rewidenta. Poniżej przedstawiono podsumowanie najważniejszych pozycji rachunku wyników oraz bilansu za II kwartał 2014 roku sporządzone wg MSR/MSSF:

- Przychody ze sprzedaży LUG S.A. za II kwartał 2014 roku wynoszą 225,00 tys. zł i są o 114,08 proc. wyższe niż przed rokiem, gdy wynosiły 105,10 tys. zł. Niniejszy wzrost wynika ze zwiększenia obrotów ze spółką zależną LUG Light Factory Sp. z o.o. w związku ze zmianą sposobu wynagrodzenia z tytułu korzystania z marki LUG przez spółki zależne. W ujęciu narastającym w I połowie roku przychody ze sprzedaży LUG S.A. wyniosły 330,00 tys. zł w porównaniu do 215,21 tys. zł w analogicznym okresie ub. roku.
- Amortyzacja w II kwartale 2014 roku pozostała na niemal niezmiennym poziomie jak przed rokiem osiągając pułap 9,31 tys. zł i dynamikę na poziomie 1,47 proc. Brak znaczącej zmiany można zaobserwować również w całym okresie styczeń – czerwiec 2014/2013.
- Wynik na sprzedaży brutto w II kwartale 2014 roku wzrósł o około 120 tys. zł tj. o ponad 114 proc. i wynosi 225 tys. zł, w stosunku do 105,10 tys. zł przed rokiem. W całym pierwszym półroczu zysk ze sprzedaży brutto osiągnął poziom o 54,23 proc. wyższy r/r tj. 330 tys. zł.



- Wynik na sprzedaży brutto został obciążony kosztami ogólnego zarządu, które wyniosły w II kwartale 2014 roku 247,85 tys. zł, a w całym półroczu – 459,55 tys. zł i były na bardzo zbliżonym poziomie jak w okresach porównywalnych 2013 roku. W efekcie tego strata z działalności operacyjnej wyniosła -22,77 tys. zł w II kwartale roku i była o ponad 80 proc. mniejsza niż w I kwartale 2013 roku oraz -129,40 tys. zł w ujęciu narastającym w pierwszych dwóch kwartałach roku, tym samym wykazując poprawę o ponad 50 proc
- Przychody finansowe z tytułu należnej dywidendy od spółki zależnej LUG Light Factory Sp. z o.o. ukształtowały się w raportowanym okresie na poziomie 700 tys. zł co odpowiada niemal w 100 proc. poziomowi z 2013 roku. Wynik ten wpłynął na poziom zysku z działalności gospodarczej, który w II kwartale 2014 roku wyniósł 677,23 tys. zł, a w ujęciu narastającym osiągnął poziom 570,48 tys. zł. Oznacza to wzrosty odpowiednio o 16,03 proc. oraz 26,52 proc. r/r.
- W wyniku braku dalszych obciążeń i uznań, zysk netto LUG S.A. pozostał na poziomach zysku z działalności gospodarczej tj. 677,23 tys. zł w II kwartale 2014 roku oraz 570,48 tys. zł w okresie styczeń – czerwiec 2014 roku.
- Wartość aktywów na dzień 30.06.2014 roku wyniosła 32 353,73 tys. zł co w porównaniu do 31 757,08 tys. zł na dzień 30.06.2013 roku oznacza wzrost o 1,88 proc. Na poziom aktywów z jednej strony wpłynął wzrost wartości aktywów trwałych (w II kw. 2013 roku: 30 679,13 tys. zł, w II kw. 2014 roku: 31 515,54 tys. zł), a dokładniej wzrost wartości pozostałych aktywów finansowych w związku ze zwiększeniem wartości pożyczek długoterminowych udzielonych spółce zależnej LUG do Brazil Ltda., a także w wyniku objęcia udziałów w spółce zależnej LUG Lighting UK Ltd. w II połowie 2013 roku.
- Z drugiej strony spadła wartość aktywów obrotowych z poziomu 1 077,95 tys. zł na dzień 30.06.2013 roku do poziomu 838,19 tys. zł na dzień 30.06.2014 roku. Na spadek wartości aktywów obrotowych w 2014 roku wpłynęły: spadek należności handlowych w wyniku skrócenia czasu ich regulowania oraz spadek rozliczeń międzyokresowych.
- Stan należności krótkoterminowych na koniec II kwartału 2014 roku wyniósł 804,89 tys. zł w porównaniu ze stanem na koniec II kwartału przed rokiem w wysokości 776,57 tys. zł. Należności długoterminowe pozostały na niezmiennym poziomie jak przed rokiem tj. 535,00 tys. zł. Poziomy te przełożyły się na minimalny wzrost poziomu należności ogółem (+2,16 proc.) i osiągnięcie pułapu 1 339,89 tys. zł.
- Stan zapasów spółki LUG S.A. kształtuje się obecnie na poziomie zerowym z uwagi na całkowite przeniesienie działalności produkcyjno-handlowej do spółki zależnej LUG Light Factory Sp. z o.o.
- Na dzień 30.06.2014 roku zobowiązania i rezerwy na zobowiązania spadły o ponad 16 proc. do poziomu 315,27 tys. zł. Jest to wynikiem dużego spadku zobowiązań krótkoterminowych, które z poziomu 244,05 tys. zł w 2013 roku obniżyły się w wyniku przyspieszenia procesu regulowania zobowiązań do wartości 170,34 tys. zł na koniec II kwartału 2014 roku. Natomiast zobowiązania długoterminowe wzrosły o 8,27 proc. w wyniku zwiększenia rezerw z tytułu odroczonego podatku dochodowego i po dwóch kwartałach 2014 roku wynoszą 144,93 tys. zł.
- Kapitał własny LUG S.A. na dzień 30.06.2014 roku był wyższy o 2,10 proc. r/r i wynosił 32 038,46 tys. zł. Wzrost ten jest wynikiem przekazania całości zysku wypracowanego w 2013 roku na kapitał zapasowy spółki.



Analiza przepływów pieniężnych zaprezentowanych w całości w skróconym sprawozdaniu finansowym przedstawia się następująco:

- Przepływy z działalności operacyjnej LUG S.A. wynosiły w II kwartale 2014 roku 265,14 tys. zł i były wyższe niż w II kwartale 2013 roku w wyniku wyższego poziomu zysku operacyjnego. W ujęciu narastającym przepływy operacyjne w pierwszym półroczu 2014 roku wyniosły 276,85 tys. zł w porównaniu z 126,87 tys. zł w I połowie 2013 roku.
- Na ujemną wartość przepływów inwestycyjnych w II kwartale 2014 roku w spółce LUG S.A. (-272,40 tys. zł) wpłynęło udzielenie pożyczki na rozwój dla LUG do Brazil Ltda. W okresie styczeń – czerwiec 2014 roku przepływy inwestycyjne wyniosły -272,40 tys. zł i były niższe niż w analogicznym okresie 2013 roku gdy wynosiły -440,08 tys. zł.
- Zerowy poziom przepływów finansowych LUG S.A. w II kwartale 2014 roku oraz w całym 2013 roku wynika z przeniesienia w całość działalności operacyjnej do spółki zależnej Emitenta – LUG Light Factory Sp. z o.o. W związku z powyższym spółka LUG S.A. nie dokonywała samodzielnych operacji finansowych.
- Przepływy z działalności operacyjnej oraz inwestycyjnej miały decydujący wpływ na przepływy pieniężne netto, które w II kwartale 2014 roku wynosiły -7,26 tys. zł w porównaniu do poziomu 6,63 tys. zł w ub. roku, natomiast w I i II kwartale br. przepływy pieniężne netto wynosiły 4,45 w porównaniu do poziomu -313,21 tys. zł w I połowie 2013 roku.

Tabela 2.5. Przepływy pieniężne jednostki dominującej Emitenta – LUG S.A. w MSR/MSSF za II kwartał 2014 oraz za okres od 01.01.2014 do 30.06.2014 roku oraz dane porównywalne za analogiczny okres 2013 roku (w tys. zł)

	2Q 2014 PLN	2Q 2013 PLN	1-2Q 2014 PLN	1-2Q 2013 PLN
Przepływy pieniężne netto z działalności operacyjnej	265,14	138,16	276,85	126,87
Przepływy pieniężne netto z działalności inwestycyjnej	-272,40	-131,53	-272,40	-440,08
Przepływy pieniężne netto z działalności finansowej	0,00	0,00	0,00	0,00
Przepływy pieniężne netto	-7,26	6,63	4,45	-313,21

Źródło: Emitent

Analiza wskaźnikowa:

W związku z faktem, że spółka LUG S.A. nie prowadzi działalności operacyjnej, a jedynie realizuje funkcje nadzorcze wobec spółek należących do Grupy Kapitałowej LUG S.A. pełna analiza wskaźnikowa jest utrudniona i nie odzwierciedla stanów faktycznych. Wskaźniki finansowe dla LUG S.A. zostały zaprezentowane w Tabeli 2.6.



Tabela 2.6. Wybrane wskaźniki finansowe jednostki dominującej Emitenta - LUG S.A. w MSR/MSSF za I kwartał 2014 roku oraz dane porównywalne za analogiczny okres 2013 roku (w tys. zł)

	2Q 2014	2Q 2013	1-2Q 2014	1-2Q 2013
Wskaźnik rentowności operacyjnej	*	*	*	*
Wskaźnik rentowności EBITDA	*	*	*	*
Wskaźnik rentowności netto	300,99%	555,37%	172,87%	209,52%
Wskaźnik rentowności kapitału własnego (ROE)	2,11%	1,86%	1,78%	1,44%
Wskaźnik rentowności majątku (ROA)	2,09%	1,84%	1,76%	1,42%
Wskaźnik ogólnej płynności	492,07%	441,69%	492,07%	441,69%
Wskaźnik ogólnego zadłużenia	0,97%	1,19%	0,97%	1,19%

Źródło: Emitent

Zarząd Emitenta pragnie zwrócić szczególną uwagę na fakt, iż rzeczywistą kondycję finansową firmy przedstawiają wyniki skonsolidowane Grupy Kapitałowej LUG S.A.



Informacje
na temat aktywności
Grupy Kapitałowej
LUG S.A.

2Q
2014





Podstawowe informacje

Grupa Kapitałowa LUG S.A. to czołowy producent profesjonalnych opraw i systemów oświetleniowych, które charakteryzują wysokie parametry techniczne, energooszczędność i design na najwyższym światowym poziomie. Model biznesowy firmy koncentruje się na wykorzystaniu fachowej wiedzy i 25-letniego doświadczenia by kompleksowo doradzać klientom, opracowywać dla nich indywidualne projekty oraz produkować innowacyjne i energooszczędne oświetlenie.

Ofertę firmy stanowi pełna gama rozwiązań dedykowanych do oświetlenia wnętrz budynków i terenów zewnętrznych, do zastosowań komercyjnych, przemysłowych i architektonicznych. Asortyment obejmuje obecnie grupę ponad 600 różnorodnych rodzajów opraw oświetleniowych.



Portfolio firmy stanowią trzy marki: LUG (w tym LUG&LED), LS Lighting Solutions i FLASH&DQ.

Grupa Kapitałowa LUG S.A. dostarcza rozwiązania z zakresu profesjonalnej techniki świetlnej do projektów inwestycyjnych w Polsce i na całym świecie, za pośrednictwem swoich biur handlowych w kraju, przedstawicielstw zagranicznych oraz spółek zależnych.

Opis organizacji grupy kapitałowej Emitenta na dzień 12.08.2014r.

Jednostką dominującą Grupy Kapitałowej LUG S.A. („Grupa”, „Grupa Kapitałowa”) jest spółka LUG S.A. („Spółka”, „Emitent”).

Kraj siedziby:	Polska
Siedziba Spółki:	Zielona Góra
Forma prawna:	Spółka akcyjna
Przepisy prawa:	Prawo polskie, zgodnie z Kodeksem Spółek Handlowych
Adres siedziby:	ul. Gorzowska 11, 65-127 Zielona Góra
Numery telekomunikacyjne:	tel. (068) 45 33 200, fax. (068) 45 33 201
Poczta elektroniczna:	lug@lug.com.pl
Strona internetowa:	www.lug.com.pl
REGON:	080201644
NIP:	929-16-72-920

Spółka jest zarejestrowana w rejestrze przedsiębiorców Krajowego Rejestru Sądowego, prowadzonym przez Sąd Rejonowy w Zielonej Górze, VIII Wydział Gospodarczy Krajowego Rejestru Sądowego pod nr KRS 0000287791.

Na dzień 12.08.2014 roku w skład grupy kapitałowej wchodziły następujące spółki zależne:

- LUG Light Factory Sp. z o.o.
- LUG GmbH
- LUG do Brazil Ltda.
- LUG Lighting UK Ltd.
- T.O.W. LUG Ukraina (działalność zawieszona).

Wykres 3.1. Struktura Grupy Kapitałowej LUG S.A. na dzień 14.05.2014 roku



Źródło: Emitent

Informacje o konsolidacji

W zakresie skonsolidowanych wyników Grupy Kapitałowej LUG S.A. konsolidacją zostały objęte wyniki podmiotu dominującego LUG S.A. oraz spółek LUG Light Factory Sp. z o.o., LUG GmbH, LUG do Brazil Ltda., LUG Lighting UK Ltd.. Ze względu na zawieszenie działalności podmiotu T.O.W LUG Ukraina, spółka ta nie została objęta konsolidacją.

Akcje i struktura akcjonariatu

Struktura kapitału zakładowego oraz akcjonariatu LUG S.A. na dzień sporządzania raportu została zaprezentowana w poniższych tabelach.

Tabela 3.1. Struktura kapitału zakładowego LUG S.A. – stan na dzień 12.08.2014 r.

	Liczba akcji (szt.)	Udział w kapitale zakładowym (%)	Liczba głosów	Udział w ogólnej liczbie głosów (%)
Seria A	4 320 000	60,01%	4 320 000	60,01%
Seria B	1 438 856	19,99%	1 438 856	19,99%
Seria C	1 439 714	20,00%	1 439 714	20,00%
Suma	7 198 570	100%	7 198 570	100%

Źródło: Emitent

Tabela 3.2. Struktura akcjonariatu LUG S.A. – stan na dzień 12.08.2014 r.*

Imię i nazwisko / nazwa	Seria Akcji	Liczba Akcji	Udział w kapitale zakładowym	Udział w liczbie głosów na WZA
Ryszard Wtorkowski	A, C	2 670 610	37,10%	37,10%
Iwona Wtorkowska	A	1 120 000	15,56%	15,56%
Fundusze zarządzane przez OPERA TFI	A, B, C	1 266 810	17,60%	17,60%
Pozostali akcjonariusze	B, C	2 141 150	29,74%	29,74%
SUMA	A,B,C	7 198 570	100,00%	100,00%

Źródło: Emitent

* Strukturę akcjonariatu określono na podstawie:

- Ryszard Wtorkowski - lista osób uprawnionych do udziału w ZWZ LUG S.A. w dniu 30.06.2014r. (14.06.2014r. - dzień rejestracji uczestnictwa w ZWZ LUG S.A.);
- Iwona Wtorkowska -lista osób uprawnionych do udziału w ZWZ LUG S.A. w dniu 30.06.2014r. (14.06.2014r. - dzień rejestracji uczestnictwa w ZWZ LUG S.A.);
- Fundusze zarządzane przez OPERA TFI - listy osób uprawnionych do udziału w ZWZ LUG S.A. w dniu 30.06.2014r. (14.06.2014r. - dzień rejestracji uczestnictwa w ZWZ LUG S.A.).

Wykres 3.2. Graficzna prezentacja struktury akcjonariatu LUG S.A. na dzień 12.08.2014 r.



Źródło: Emitent



Zasoby ludzkie

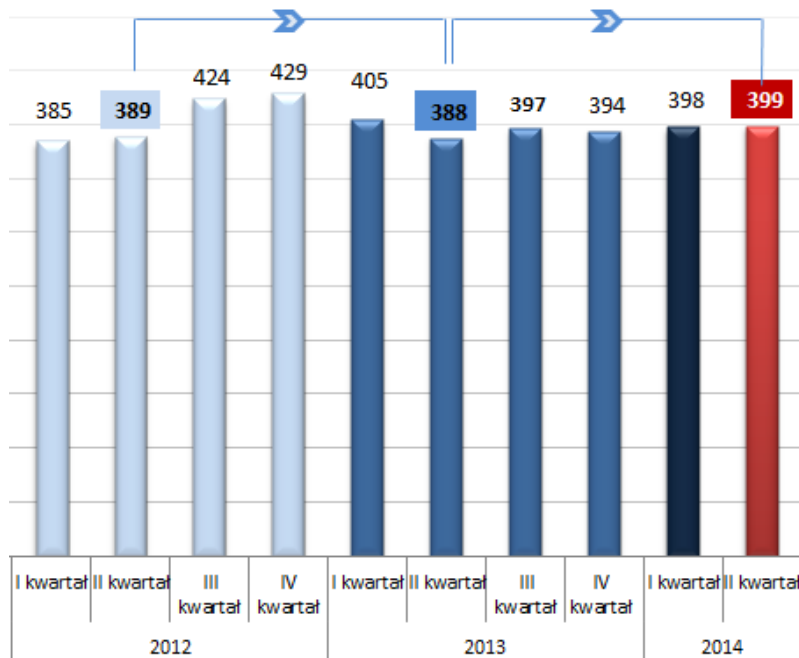
Grupa Kapitałowa LUG S.A. na dzień 30.06.2014 roku zatrudniała 399 osób w stosunku do 388 osób w analogicznym momencie roku poprzedniego.

Tabela 3.3. Zasoby ludzkie Grupy Kapitałowej LUG S.A. oraz spółki LUG S.A. w II kwartale 2014 roku

Wyszczególnienie	Grupa Kapitałowa LUG S.A.	LUG S.A.
Liczba pracowników (pełny etat)	396	1
Liczba pracowników (niepełny etat)	3	1
Inne formy zatrudnienia	1	0
Średnia wieku pracowników	37 lat i 9 miesięcy	34 lata i 8 miesięcy
Struktura zatrudnienia wg wykształcenia	Wyższe – 40%, Średnie – 32%, Zawodowe – 23% Podstawowe – 5%	Wyższe – 100%
Struktura zatrudnienia wg płci	Kobiety – 45%, Mężczyźni – 55%	Kobiety – 100%

Źródło: Emitent

Wykres 3.3. Poziom zatrudnienia w Grupie Kapitałowej LUG S.A. w latach 2011 – 2014 w ujęciu kwartalnym (zatrudnienie na podstawie umowy o pracę)



Źródło: Emitent



Aktywność w zakresie rozwoju działalności

W wyniku realizowanych działań Grupa Kapitałowa LUG S.A. osiągnęła w II kwartale 2014 roku wzrost całkowitych przychodów w wysokości +5,05 proc. r/r. Wzrost ten wynika z poprawy warunków dla inwestycji w kraju w wyniku czego wypracowano dodatnią dynamikę przychodów ze sprzedaży realizowanej na rynku polskim (+30,99 proc.). Jednocześnie sprzedaż realizowana na rynkach zagranicznych zanotowała spadek o 13,19 proc., wciąż jednak pozostając na wysokim poziomie z blisko 50 proc. udziale w całkowitej sprzedaży.

Tabela 3.4. Dynamika przychodów ze sprzedaży Grupy Kapitałowej LUG S.A. w ujęciu kwartalnym w 2012, 2013 oraz 2014 roku wg. MSR/MSSF

Kwartały r/r	Dynamika kraj	Dynamika eksportu	Całkowita dynamika
Q1'2013/Q1'2012	-1,27%	+37,03%	+15,81%
Q2'2013/Q2'2012	-20,18%	+15,49%	-2,90%
Q3'2013/Q3'2012	-15,71%	+10,36%	-3,29%
Q4'2013/Q4'2012	-5,67%	+0,68%	-2,13%
Q1'2014/Q1'2013	+15,17%	+18,97%	+17,32%
Q2'2014/Q2'2013	+30,99%	-13,19%	+5,05%

Źródło: Emitent

Wskazana dynamika przychodów ze sprzedaży wynika z poprawy koniunktury gospodarczej, która pozytywnie stymulowała poziom inwestycji w kraju, a w konsekwencji sprzedaż Grupy Kapitałowej LUG S.A., a także ze zrealizowania przez Emitenta inwestycji, które w IV kwartale 2013 roku uległy przesunięciu na 2014 rok.

Po II kwartale 2014 roku eksport stanowił 48,52 proc. całkowitych przychodów, natomiast sprzedaż realizowana w kraju osiągnęła poziom 51,48 proc. przychodów.

Wykres 3.4. Struktura skonsolidowanych przychodów ze sprzedaży po II kwartale 2014 roku



Źródło: Emitent

Do najważniejszych projektów oświetleniowych realizowanych w II kwartale 2014 roku należą:

- Gerrit Rietveld College w Utrecht, Holandia;
- Cork University Hospital w Cork, Irlandia;
- Biurowiec Paris-CAP14, Francja;



- Hotel Intercontinental, Angola;
- Szpital Satakunnan w Pori, Finlandia;
- Nowa siedziba ONECO w Kristiansand, Norwegia;
- Hala widowiskowo-sportowa w Zgorzelcu, Polska;
- Hala produkcyjna SECO/WARWICK w Świebodzinie, Polska;
- Szpital w Łodzi, Polska.

Prace projektowo-koncepcyjne Grupy Kapitałowej LUG S.A. koncentrują się obecnie na intensywnym rozwoju portfela nowych produktów z zastosowaniem technologii LED. Fundamentem tych działań są badania realizowane przez laboratorium wewnętrzne, w wyniku których przeanalizowano setki materiałów, komponentów oraz podzespołów elektronicznych i opracowano kilkadziesiąt nowych projektów układów optycznych oraz układów chłodzenia LED. Następnie projekty te zostały poddane symulacjom z zastosowaniem modelowania numerycznego w celu wybrania najlepszych, które zostały wdrożone do seryjnej produkcji jako gwarantujące najwyższą skuteczność świetlną. Produkty z asortymentu marek należących do Grupy Kapitałowej LUG S.A. charakteryzujące się ponadprzeciętną skutecznością świetlną były przedmiotem kampanii promocyjnej „100 lumenów z wata”.

Drugim kierunkiem realizowanych badań jest optymalizacja kosztów produkcji opraw LED. W ramach tych działań spółka w 2013 roku rozbudowała zakład produkcyjny o nową halę produkcyjną i uruchomiła linię do montażu powierzchniowego, a także zwiększyła zasoby w dziale R&D. Obecnie własna produkcja modułów LED pozwala na dynamiczny rozwój opraw oświetleniowych LUG o wysokiej skuteczności świetlnej i unikalnym designie z uwzględnieniem optymalizacji kosztów produkcji. Podjęte już w 2013 roku działania przynoszą obecnie wymierne skutki w postaci uniezależnienia od dostawców oraz idealnego dopasowania opraw oświetleniowych LUG do potrzeb klienta w ramach realizowanej polityki „customizacji”. Innym efektem zrealizowanych prac rozwojowych jest większa dostępność modułów LED i możliwość elastycznego reagowania na potrzeby rynku, co buduje przewagę konkurencyjną Grupy Kapitałowej LUG S.A. nad importerami opraw.

Opis stanu realizacji działań i inwestycji

W raportowanym okresie Emitent nie podejmował działań służących realizacji celów emisyjnych, które wskazane były w Dokumencie Informacyjnym. Ostatnia emisja akcji LUG S.A. miała miejsce w 2010 roku, a cele emisyjne zostały zrealizowane.

Na 2014 rok zaplanowano rozpoczęcie budowy drugiego zakładu produkcyjnego Emitenta w Parku Technologicznym w Nowym Kisielinie, na terenie należącym do Kostrzyńsko-Słubickiej Specjalnej Strefy Ekonomicznej. Właściwa działka budowlana została zakupiona w 2012 roku przez spółkę zależną LUG Light Factory Sp. z o.o. W dniu 25 czerwca 2014 roku Zarząd LUG S.A. poinformował w RB 22/2014 o rozpoczęciu przez spółkę zależną LUG Light Factory Sp. z o.o. realizacji tego projektu tj. bazy laboratoryjno-rozwojowej z zespołem hal do produkcji elektroniki, usytuowanej w Nowym Kisielinie (okolice Zielonej Góry). W ramach realizacji projektu spółka zależna LUG Light Factory Sp. z o.o. podpisała 24 czerwca 2014 roku umowę z Generalnym Wykonawcą, firmą M&J sp. z o.o., na opracowanie dokumentacji projektowej oraz budowę obiektu. Szacowana wartość całej inwestycji,



realizowanej w formule „zaprojektuj i wybuduj”, wynosi około 5 mln zł netto. Termin rozpoczęcia prac projektowych w ramach podpisanej umowy strony ustaliły na 24 czerwca 2014 roku.

Baza laboratoryjno-rozwojowa z zespołem hal do produkcji elektroniki jest elementem realizowanej przez Emitenta Strategii Rozwoju, ogłoszonej raportem bieżącym 15/2013. Jest to pierwszy etap inwestycji, który zostanie zrealizowany do końca 2015 roku.

Najistotniejsze wydarzenia w okresie 01.04.2014 r. – 30.06.2014 r.

Najistotniejsze wydarzenia w II kwartale 2014 roku mające wpływ na sytuację Grupy Kapitałowej LUG S.A. i jej poszczególnych spółek zależnych to:

- **Udział Emitenta w największych międzynarodowych targach branży oświetleniowej**

W dniach 30.03. - 04.04. 2014 roku Grupa Kapitałowa LUG S.A. prezentowała swoje produkty na najważniejszych międzynarodowych targach branży oświetleniowej LIGHT + BUILDING 2014 we Frankfurcie nad Menem. W targach udział wzięło blisko 2,5 tys. wystawców z 57 krajów, a stoiska odwiedziło ponad 210 tys. osób. Grupa Kapitałowa LUG S.A. zaprezentowała na stoisku imponujący show room opraw głównie LEDowych reprezentujących markę Flash DQ. Stoisko firmy odwiedziło ponad 1000 osób z 84 państwa świata, a nawiązane kontakty owocować będą nowymi projektami w portfolio LUG.

- **Zwycięstwo w konkursie Złota Strona Emitenta**

Serwis relacji inwestorskich LUG S.A. zwyciężył w tegorocznej edycji konkursu Złota Strona Emitenta w kategorii spółek z rynku NewConnect. Wyniki plebiscytu organizowanego przez Stowarzyszenie Emitentów Giełdowych ogłoszono 4 czerwca br. podczas uroczystej gali. Serwis relacji inwestorskich LUG S.A. po raz piąty z rzędu trafił do finałowej trójki, natomiast tytuł najlepszej strony i laur zwycięstwa otrzymał po raz drugi z rzędu oraz trzeci raz w historii konkursu (nagrody w 2009 i 2013 roku). Jury konkursu szczególnie doceniło następujące elementy serwisie IR Spółki: zawartość informacyjna, możliwość wirtualnego zwiedzania firmy, nowoczesne rozwiązania, obecność w mediach społecznościowych, interaktywny system analizy wyników finansowych „Centrum wyników” oraz komunikację z inwestorami na wysokim poziomie.

- **Rekomendacja Zarządu w sprawie proponowanego podziału zysku netto za 2013 rok**

W dniu 12 czerwca 2014 roku w RB 13/2014 Zarząd LUG S.A. poinformował o podjęciu uchwały nr 1/06/2014 w sprawie proponowanego podziału zysku netto za 2013 rok. Zgodnie z powyższą uchwałą, Zarząd Emitenta uwzględniając rozpoczynający się proces inwestycyjny Grupy Kapitałowej LUG S.A. zaproponował przeznaczenie całości zysku netto za 2013 rok na kapitał zapasowy Spółki. Zarząd Emitenta uzasadnił dodatkowo swoją rekomendację brakiem zagrożeń dla sytuacji finansowej oraz działaniem w interesie akcjonariuszy LUG S.A. Zgodnie z art. 382 § 3 kodeksu spółek handlowych oraz §23 ust. 2 Statutu Spółki powyższa propozycja Zarządu została pozytywnie zaopiniowana przez Radę Nadzorczą, a następnie została przedłożona do zatwierdzenia Walnemu Zgromadzeniu Akcjonariuszy.

- **Korekta prognoz wyników finansowych za 2013 rok**



W dniu 12 czerwca 2014 roku w RB 14/2014 Zarząd LUG S.A. w oparciu o informacje uzyskane w toku przeprowadzanego audytu sprawozdania finansowego za rok 2013 poinformował, że poziom realizacji prognozy przedstawionej w raporcie bieżącym 41/2013 uległ zmianie i dokonał korekty. Korekta wynikała z wdrożenia przez Grupę Kapitałową LUG S.A. zaleceń audytora KPMG Audit, dotyczących zmiany sposobu księgowania niektórych przychodów oraz zmiany zakresu konsolidacji spółek zależnych, które spowodowało wystąpienie odchylenia na jednej z prognozowanych pozycji (zysku z działalności operacyjnej EBIT) o ponad 20%. Szczegółowe informacje znajdują się w RB 14/2014.

- **Przyjęcie nowej metody prezentacji przychodów i konsolidacji Grupy Kapitałowej LUG S.A.**

W dniu 12 czerwca 2014 roku w RB 17/2014 Zarząd LUG S.A. poinformował, że na podstawie zaleceń audytora KPMG Audit, Emitent zdecydował o dokonaniu zmiany w sposobie ujmowania niektórych przychodów oraz w sposobie konsolidacji wyników spółek zależnych, co wymagało ponownego przeliczenia i korekty opublikowanego raportu okresowego za I kwartał 2014 roku.

Korekta wynikała ze zmiany sposobu ujmowania przychodów do danego okresu sprawozdawczego oraz zmiany zakresu konsolidacji spółek zależnych.

Zmiana sposobu ujmowania przychodów do danego okresu sprawozdawczego polega na przyjęciu metody prezentacji przychodów zgodnie z warunkami międzynarodowych reguł INCOTERMS. Ze względu na przyjęte nowe zasady wykazywania przychodów i kosztów z nimi związanych, Emitent skorygował przychody i koszty w sprawozdaniach finansowych za 2012 i 2013 rok. W wyniku tego przychody, które wraz z kosztami zostały wyłączone z 2012 roku zostały ujęte w I kwartale 2013 roku, natomiast przychody, które wraz z kosztami zostały wyłączone z 2013 roku zostały ujęte w I kwartale 2014 roku. Zmiana zakresu konsolidacji spółek zależnych oznacza objęcie konsolidacją wszystkich spółek należących do Grupy Kapitałowej LUG S.A. tj. podmiotu dominującego LUG S.A. oraz spółek LUG Light Factory Sp. z o.o., LUG GmbH, LUG do Brazil Ltda., LUG Lighting UK Ltd. (za wyjątkiem spółki TOW LUG Ukraina, której działalność jest zawieszona). Pełny skorygowany raport okresowy Grupy Kapitałowej LUG S.A. za I kwartał 2014 roku został przekazany do publicznej wiadomości w dniu 17 czerwca 2014 roku.

- **Rozpoczęcie inwestycji budowy drugiego zakładu produkcyjnego**

W raporcie bieżącym 22/2014 z dnia 25 czerwca 2014 roku Zarząd LUG S.A. poinformował o podpisaniu umowy z Generalnym Wykonawcą, a tym rozpoczęciu realizacji projektu budowy bazy laboratoryjno-rozwojowej z zespołem hal do produkcji elektroniki, usytuowanej w Nowym Kisielinie (okolice Zielonej Góry). Szczegółowe informacje znajdują się punkcie "Opis stanu realizacji działań i inwestycji" w niniejszym raporcie.

- **Zwyczajne Walne Zgromadzenie LUG S.A.**

W dniu 30 czerwca 2014 roku o godzinie 9:00 w siedzibie spółki w Zielonej Górze odbyło się Zwyczajne Walne Zgromadzenie LUG S.A., które podjęło uchwały w przedmiocie zatwierdzenia rocznych sprawozdań finansowych oraz sprawozdań Zarządu z działalności, udzielenia absolutorium członkom Zarządu, zatwierdzenia sprawozdania Rady Nadzorczej oraz udzielenia jej członkom absolutorium, a także w sprawie przeznaczenia zysku netto za 2013 rok na kapitał zapasowy LUG S.A.



Zdarzenia istotnie wpływające na działalność Grupy Kapitałowej LUG S.A. po 30.06.2014r.

Po zakończeniu okresu sprawozdawczego, tj. po 30.06.2014r. miały miejsce następujące zdarzenia istotnie wpływające na działalności Emitenta i spółek zależnych:

- **Zbycie nieruchomości inwestycyjnej**

W dniu 9 lipca 2014 roku LUG S.A. zbył nieruchomość inwestycyjną zlokalizowaną na ul. Krętej 7 w Zielonej Górze. Cena sprzedaży nieruchomości wyniosła 1 050 tys. zł netto. Dotychczasowe przychody LUG S.A. z tytułu najmu nieruchomości nie przekraczały kwoty 5 tys. zł miesięcznie. W związku z powyższym przedmiotowa umowa sprzedaży nie stanowiła zbycia aktywów o znacznej wartości.

- **Zwołanie Nadzwyczajnego Walnego Zgromadzenia LUG S.A.**

W dniu 29 lipca 2014 roku w raporcie bieżącym RB 25/2014 Zarząd Emitenta zwołał na dzień 25 sierpnia 2014 roku na godzinę 12:00 Nadzwyczajne Walne Zgromadzenie LUG S.A. w siedzibie spółki w Zielonej Górze. Walne Zgromadzenie rozpatrzy i zagłosuje nad uchwałami w sprawie zmian w Statucie LUG S.A., zmian w Regulaminie Rady Nadzorczej oraz powołania nowego członka Rady Nadzorczej.

Oświadczenie Zarządu spółki dominującej

Zarząd LUG S.A., jako zarząd spółki dominującej oświadcza, że wedle jego najlepszej wiedzy, wybrane dane finansowe i dane porównywalne sporządzone zostały zgodnie z obowiązującymi zasadami rachunkowości oraz odzwierciedlają w sposób rzetelny i prawdziwy obraz sytuacji finansowej Grupy Kapitałowej LUG S.A.

Imię i nazwisko	Funkcja
Ryszard Wtorkowski	Prezes Zarządu
Mariusz Ejsmont	Wiceprezes Zarządu
Małgorzata Konys	Członek Zarządu



LUG S.A.
ul.Gorzowska 11
65-127 Zielona Góra
www.lug.com.pl

Relacje Inwestorskie
relacje@lug.com.pl

