



Raport Grupy  
Kapitałowej  
LUG S.A.  
za 1Q'2014



**1 Q**  
**2014**



## Spis treści

List Prezesa Zarządu LUG S.A. ....	3
Wybrane dane finansowe .....	4
Skrócone sprawozdania finansowe .....	8
Skrócone skonsolidowane sprawozdanie finansowe Grupy Kapitałowej LUG S.A. za okres 01.01.2014 – 31.03.2014 .....	9
Skrócone jednostkowe sprawozdanie finansowe spółki LUG S.A. za okres 01.01.2014 – 31.03.2014 .....	28
Skrócone jednostkowe sprawozdanie finansowe spółki LUG Light Factory Sp. z o.o. za okres 01.01.2014 – 31.03.2014 .....	37
Komentarz Zarządu LUG S.A. do wyników .....	45
Komentarz Zarządu jednostki dominującej na temat czynników i zdarzeń, w szczególności o nietypowym charakterze, które miały wpływ na skonsolidowane wyniki finansowe Grupy Kapitałowej LUG S.A. ....	46
Stanowisko Zarządu LUG S.A. w sprawie możliwości zrealizowania publikowanych prognoz skonsolidowanych wyników finansowych Grupy Kapitałowej LUG S.A. ....	54
Komentarz Zarządu LUG S.A. na temat czynników i zdarzeń, w szczególności o nietypowym charakterze, które miały wpływ na jednostkowe wyniki finansowe LUG S.A. ....	54
Informacje na temat aktywności Grupy Kapitałowej LUG S.A. ....	57
Podstawowe informacje .....	58
Opis organizacji grupy kapitałowej Emitenta .....	58
Informacje o konsolidacji .....	59
Akcje i struktura akcjonariatu .....	59
Zasoby ludzkie .....	60
Aktywność w zakresie rozwoju działalności .....	61
Opis stanu realizacji działań i inwestycji .....	63
Najistotniejsze wydarzenia w okresie 01.01.2014 – 31.03.2014 .....	63
Zdarzenia istotnie wpływające na działalność Emitenta po 31.03.2014 .....	64
Oświadczenie Zarządu spółki dominującej .....	64



## List Prezesa Zarządu LUG S.A.

Szanowni Państwo,

Wraz z publikacją raportu okresowego za I kwartał 2014 roku, w imieniu własnym oraz całego Zarządu pragnę krótko podsumować pierwsze trzy miesiące roku w wykonaniu Grupy Kapitałowej LUG S.A.

Pierwszy kwartał 2014 roku był czasem nowego rozdania po trudnej końcówce 2013 roku. Odczuwalna poprawa sytuacji gospodarczej oraz korzystne warunki pogodowe sprzyjały realizacji nowych inwestycji, a w konsekwencji pozytywnie stymulowały okołobudowlane gałęzie przemysłu, w tym także branżę oświetleniową.



Trwała współpraca z Klientami, dogłębne rozpoznanie trendów rynkowych oraz innowacyjne produkty najwyższej jakości sprawiły, że wypracowaliśmy rekordowy - dla I kwartału roku - poziom ponad 28 mln zł skonsolidowanych przychodów. Tak duża dynamika sprzedaży cieszy tym bardziej, iż jest zasługą wzrostów zarówno w obszarze eksportu, jak również w ramach rynku polskiego. Satysfakcjonujące przychody oraz sprzyjające warunki rynkowe pozwoliły nam także poprawić rentowność netto i wypracować zysk netto o blisko 500 tys. wyższy niż przed rokiem.

W I kwartale 2014 roku z sukcesami kontynuowaliśmy budowę pozytywnych i długoterminowych relacji z Klientami podczas dwóch najbardziej prestiżowych międzynarodowych imprez targowych branży oświetleniowej we Frankfurcie nad Menem oraz w Dusseldorfie. Spotkania z dotychczasowymi i potencjalnymi Klientami poszerzyły nasze perspektywy handlowe, a także potwierdziły prawidłowość kierunków rozwoju, które obraliśmy. Wierzymy, że liczne spotkania oraz nowe kontakty biznesowe wzbogacą portfel zamówień Grupy Kapitałowej LUG S.A. w kolejnych miesiącach.

Ponadto w okresie styczeń – marzec 2014 z sukcesem obsługiwaliśmy liczne inwestycje, spośród których kontrakt oświetleniowy na realizację drugiej nitki warszawskiego metra napawa nas największą dumą i satysfakcją. Tym samym po raz kolejny potwierdziliśmy nasze możliwości, a także doświadczenie i kompetencje niezbędne do realizacji ciekawych projektów.

Najbliższe miesiące będą dla Grupy Kapitałowej LUG S.A. atrakcyjne, lecz nie pozbawione wyzwań. Koniunktura i uwarunkowania gospodarcze rysują przed branżą oświetleniową szerokie perspektywy. Pozytywnym bodźcem będzie także dodatkowy silnik gospodarczy w postaci inwestycji infrastrukturalnych, finansowanych ze środków Unii Europejskiej. Polską gospodarkę stymulować będą pierwsze środki z unijnego budżetu przewidzianego na lata 2014-2020 w ramach Programu Operacyjnego Infrastruktura i Środowisko. Drugą połową 2014 roku będzie zatem niczym papierek lakmusowy rynku, który wskaże siłę oddziaływania pozytywnych czynników gospodarczych na producentów oświetlenia.

W imieniu całego Zarządu LUG S.A. dziękuję Akcjonariuszom, Klientom oraz Pracownikom za wkład wniesiony w rozwój Grupy Kapitałowej LUG S.A. Jestem przekonany, że lektura niniejszego raportu będzie źródłem pozytywnych wniosków i wiary w nasz wspólny sukces.

Ryszard Wtorkowski,  
Prezes Zarządu LUG S.A.



## Wybrane dane finansowe

### Wprowadzenie

Wybrane informacje finansowe zawierają podstawowe dane liczbowe (w tysiącach złotych oraz przeliczone na euro) podsumowujące sytuację finansową Grupy Kapitałowej LUG S.A. Tabele 1.2 – 1.4. prezentują wyniki skonsolidowane, wyniki spółki dominującej LUG S.A. oraz spółki zależnej LUG Light Factory Sp. z o. o. w I kwartale 2014 roku i w ujęciu narastającym w okresie 01.01.2014 – 31.03.2014 roku wraz z danymi porównywalnymi za 2013 rok.

Pełne informacje na temat wyników finansowych Grupy Kapitałowej LUG S.A., spółki dominującej LUG S.A. oraz spółki zależnej LUG Light Factory znajdują się w Skróconych sprawozdaniach finansowych zamieszczonych w drugiej części niniejszego raportu. Sprawozdania te stanowią integralną część raportu okresowego Grupy Kapitałowej LUG S.A. za I kwartał 2014 roku.

### Zastosowane kursy walut

Pozycje bilansu przeliczono według kursu średniego euro ogłoszonego przez Narodowy Bank Polski, obowiązującego na dzień bilansowy.

Pozycje rachunku wyników przeliczono według kursu średniego euro będącego średnią arytmetyczną średnich kursów euro ogłoszonych przez Narodowy Bank Polski i obowiązujących na ostatni dzień każdego zakończonego miesiąca.

**Tabela 1.1.** Zastosowane kursy EUR/PLN

	Kurs euro na dzień bilansowy (31.03.)	Średni kurs euro w okresie 1Q
<b>2013</b>	4,1738	4,1774
<b>2014</b>	4,1894	4,1713

Źródło: NBP

### Informacje o zasadach przyjętych przy sporządzaniu raportu

Zasady przyjęte przy sporządzaniu niniejszego raportu uległy zmianie w następującym zakresie:

- zmiana sposobu ujmowania przychodów do danego okresu sprawozdawczego - polega na przyjęciu metody prezentacji przychodów zgodnie z warunkami międzynarodowych reguł INCOTERMS. Ze względu na przyjęte nowe zasady wykazywania przychodów i kosztów z nimi związanych, Emitent skorygował przychody i koszty w sprawozdaniach finansowych za 2012 i 2013 rok. W wyniku tego przychody, które wraz z kosztami zostały wyłączone z 2012 roku zostały ujęte w I kwartale 2013 roku, natomiast przychody, które wraz z kosztami zostały wyłączone z 2013 roku zostały ujęte w I kwartale 2014 roku.
- zmiana zakresu konsolidacji spółek zależnych - oznacza objęcie konsolidacją wszystkich spółek należących do Grupy Kapitałowej LUG S.A. tj. podmiotu dominującego LUG S.A. oraz spółek LUG Light Factory Sp. z o.o., LUG GmbH, LUG do Brazil Ltda., LUG Lighting UK Ltd. (za wyjątkiem spółki TOW LUG Ukraina, której działalność jest zawieszona).

Pozostałe zasady rachunkowości przyjęte przy sporządzaniu raportu okresowego za I kwartał 2014 roku nie uległy zmianie w stosunku do wcześniej stosowanej polityki rachunkowości. Pełna charakterystyka zasad znajduje się w Skróconych sprawozdaniach finansowych zamieszczonych w drugiej części niniejszego raportu.

**Tabela 1.2.** Skorygowane wybrane skonsolidowane dane finansowe Grupy Kapitałowej LUG S.A. w MSR/MSSF za I kwartał 2014 roku oraz dane w ujęciu narastającym za okres 01.01.2014 – 31.03.2014 roku wraz z danymi porównywalnymi za analogiczny okres 2013 roku (w tys. zł) oraz przeliczone na euro (tys. EUR)

	1Q 2014 [tys. PLN]	1Q 2013 [tys. PLN]	1Q 2014 [tys. EUR]	1Q 2013 [tys. EUR]	Dynamika (PLN)
<b>Przychody ze sprzedaży</b>	28 365,50	24 178,05	6 800,16	5 787,82	117,32
<b>Amortyzacja</b>	796,24	779,05	190,89	186,49	102,21
<b>Zysk (strata) ze sprzedaży brutto</b>	8 427,99	7 078,38	2 020,47	1 694,45	119,07
<b>Zysk (strata) ze sprzedaży netto</b>	825,24	564,91	197,84	135,23	146,08
<b>Zysk (strata) z działalności operacyjnej</b>	1 170,29	820,43	280,56	196,40	142,64
<b>Zysk z działalności gospodarczej</b>	959,71	487,66	230,07	116,74	196,80
<b>EBITDA</b>	1 966,53	1 599,48	471,44	382,89	122,95
<b>Zysk (strata) brutto</b>	959,71	487,66	230,07	116,74	196,80
<b>Zysk (strata) netto</b>	959,71	487,66	230,07	116,74	196,80
	31.03.2014 [tys. PLN]	31.03.2013 [tys. PLN]	31.03.2014 [tys. EUR]	31.03.2013 [tys. EUR]	Dynamika (PLN)
<b>Aktywa razem, w tym:</b>	85 062,10	71 974,98	20 304,12	17 244,47	118,18
<b>Aktywa trwałe</b>	32 728,90	30 495,93	7 812,31	7 306,51	107,32
<b>Aktywa obrotowe</b>	52 333,20	41 479,05	12 491,81	9 937,96	126,17
<b>Zapasy</b>	22 750,86	21 128,85	5 430,58	5 062,26	107,68
<b>Środki pieniężne i inne aktywa pieniężne</b>	1 533,03	582,60	365,93	139,59	263,14
<b>Należności razem, w tym:</b>	27 104,27	19 078,18	6 469,73	4 570,94	142,07
<b>Należności krótkoterminowe</b>	26 569,52	18 543,43	6 342,08	4 442,82	143,28
<b>Należności długoterminowe</b>	534,75	534,75	127,64	128,12	100,00
<b>Zobowiązania i rezerwy na zobowiązania, w tym:</b>	44 368,08	33 268,72	10 590,56	7 970,85	133,36
<b>Zobowiązania długoterminowe</b>	3 840,65	3 307,54	916,75	792,45	116,12
<b>Zobowiązania krótkoterminowe</b>	40 527,43	29 961,18	9 673,80	7 178,39	135,27
<b>Kapitał własny, w tym:</b>	40 694,02	38 706,26	9 713,57	9 273,63	105,14
<b>Kapitał podstawowy</b>	1 799,64	1 799,64	429,57	431,18	100,00

**Tabela 1.3.** Wybrane dane finansowe jednostki dominującej - LUG S.A. w MSR/MSSF za I kwartał 2014 roku oraz dane w ujęciu narastającym za okres 01.01.2014 – 31.03.2014 roku wraz z danymi porównywalnymi za analogiczny okres 2013 roku (w tys. zł) oraz przeliczone na euro (tys. EUR)

	1Q 2014 [tys. PLN]	1Q 2013 [tys. PLN]	1Q 2014 [tys. EUR]	1Q 2013 [tys. EUR]	Dynamika (PLN)
Przychody ze sprzedaży	105,00	110,11	25,17	26,36	95,36
Amortyzacja	9,31	9,17	2,23	2,20	101,53
Zysk (strata) ze sprzedaży brutto	105,00	108,86	25,17	26,06	96,45
Zysk (strata) ze sprzedaży netto	-106,70	-135,64	-25,58	-32,47	*
Zysk (strata) z działalności operacyjnej	-106,62	-135,69	-25,56	-32,48	*
Zysk z działalności gospodarczej	-106,74	-132,79	-25,59	-31,79	*
EBITDA	-97,31	-126,52	-23,33	-30,29	*
Zysk (strata) brutto	-106,74	-132,79	-25,59	-31,79	*
Zysk (strata) netto	-106,74	-132,79	-25,59	-31,79	*
	<b>31.03.2014</b> [tys. PLN]	<b>31.03.2013</b> [tys. PLN]	<b>31.03.2014</b> [tys. EUR]	<b>31.03.2013</b> [tys. EUR]	<b>Dynamika</b> (PLN)
Aktywa razem, w tym:	31 627,10	31 054,60	7 549,31	7 440,37	101,84
Aktywa trwałe	31 252,20	30 454,47	7 459,83	7 296,58	102,62
Aktywa obrotowe	374,90	600,13	89,49	143,79	62,47
Zapasy	0,00	0,00	0,00	0,00	*
Środki pieniężne i inne aktywa pieniężne	24,35	29,28	5,81	7,02	83,16
Należności razem, w tym:	867,52	852,21	207,07	204,18	101,80
Należności krótkoterminowe	332,77	317,46	79,43	76,06	104,82
Należności długoterminowe	534,75	534,75	127,64	128,12	100,00
Zobowiązania i rezerwy na zobowiązania, w tym:	265,86	259,11	63,46	62,08	102,61
Zobowiązania długoterminowe	144,93	133,87	34,59	32,07	108,26
Zobowiązania krótkoterminowe	120,93	125,24	28,87	30,01	96,56
Kapitał własny, w tym:	31 361,24	30 795,49	7 485,85	7 378,29	101,84
Kapitał podstawowy	1 799,64	1 799,64	429,57	431,18	100,00

**Tabela 1.4.** Skorygowane wybrane dane finansowe spółki zależnej Emitenta – LUG Light Factory Sp. z o.o. w MSR/MSSF za I kwartał 2014 roku oraz dane w ujęciu narastającym za okres 01.01.2014 – 31.03.2014 roku wraz z danymi porównywalnymi za analogiczny okres 2013 roku (w tys. zł) oraz przeliczone na euro (tys. EUR)

	1Q 2014 [tys. PLN]	1Q 2013 [tys. PLN]	1Q 2014 [tys. EUR]	1Q 2013 [tys. EUR]	Dynamika (PLN)
<b>Przychody ze sprzedaży</b>	28 402,50	24 209,94	6 809,03	5 795,46	117,32
<b>Amortyzacja</b>	786,94	769,88	188,66	184,30	102,22
<b>Zysk (strata) ze sprzedaży brutto</b>	8 464,99	7 111,52	2 029,34	1 702,38	119,03
<b>Zysk (strata) ze sprzedaży netto</b>	931,93	700,55	223,41	167,70	133,03
<b>Zysk (strata) z działalności operacyjnej</b>	1 276,92	956,12	306,12	228,88	133,55
<b>Zysk z działalności gospodarczej</b>	1 066,46	459,64	255,67	110,03	232,02
<b>EBITDA</b>	2 063,86	1 726,00	494,78	413,18	119,57
<b>Zysk (strata) brutto</b>	1 066,46	620,45	255,67	148,53	171,88
<b>Zysk (strata) netto</b>	1 066,46	620,45	255,67	148,53	171,88
	31.03.2014 [tys. PLN]	31.03.2013 [tys. PLN]	31.03.2014 [tys. EUR]	31.03.2013 [tys. EUR]	Dynamika (PLN)
<b>Aktywa razem, w tym:</b>	81 671,53	69 355,19	19 494,80	16 616,80	117,76
<b>Aktywa trwałe</b>	29 429,00	28 241,46	7 024,63	6 766,37	104,20
<b>Aktywa obrotowe</b>	52 242,53	41 113,73	12 470,17	9 850,43	127,07
<b>Zapasy</b>	22 750,87	21 128,85	5 430,58	5 062,26	107,68
<b>Środki pieniężne i inne aktywa pieniężne</b>	1 508,67	553,32	360,12	132,57	272,66
<b>Należności razem, w tym:</b>	26 520,97	18 460,78	6 330,49	4 423,01	143,66
<b>Należności krótkoterminowe</b>	26 520,97	18 460,78	6 330,49	4 423,01	143,66
<b>Należności długoterminowe</b>	0,00	0,00	0,00	0,00	*
<b>Zobowiązania i rezerwy na zobowiązania, w tym:</b>	44 386,45	33 244,42	10 594,94	7 965,02	133,52
<b>Zobowiązania długoterminowe</b>	3 695,63	3 173,67	882,14	760,38	116,45
<b>Zobowiązania krótkoterminowe</b>	40 690,82	30 070,75	9 712,80	7 204,65	135,32
<b>Kapitał własny, w tym:</b>	37 285,08	36 110,77	8 899,86	8 651,77	103,25
<b>Kapitał podstawowy</b>	28 200,00	28 200,00	6 731,27	6 756,43	100,00



Skrócone kwartalne  
sprawozdania  
finansowe

1 Q  
2014







## Skrócone skonsolidowane sprawozdanie finansowe

### Grupy Kapitałowej LUG S.A.

### za okres 01.01.2014 – 31.03.2014

#### INFORMACJE OGÓLNE

##### I. Dane jednostki dominującej:

Nazwa:	LUG S.A.
Forma prawna:	Spółka Akcyjna
Siedziba:	Zielona Góra, ul. Gorzowska 11
Kraj rejestracji:	Polska
Podstawowy przedmiot działalności:	doradztwo firm centralnych (head office) i doradztwo związane z zarządzaniem (wg PKD 2007 – 70);
Organ prowadzący rejestr:	Sąd Rejonowy w Zielonej Górze, VIII Wydział Gospodarczy Krajowego Rejestru Sądowego
Numer statystyczny REGON:	080201644

##### II. Czas trwania grupy kapitałowej:

Spółka dominująca LUG S.A. i pozostałe jednostki Grupy Kapitałowej zostały utworzone na czas nieoznaczony.

##### III. Okresy prezentowane

Skrócone skonsolidowane sprawozdanie finansowe Grupy Kapitałowej LUG S.A. zawiera dane za okres od 1 stycznia 2014 roku do 31 marca 2014 roku. Dane porównawcze prezentowane są według stanu na dzień 31 marca 2013 roku dla skonsolidowanego sprawozdania z sytuacji finansowej oraz za okres od 01 stycznia 2013 roku do 31 marca 2013 roku dla skonsolidowanego sprawozdania z całkowitych dochodów, skonsolidowanego sprawozdania z przepływów pieniężnych oraz sprawozdania ze zmian w skonsolidowanym kapitale własnym.

##### IV. Skład organów jednostki dominującej według stanu na dzień 14.05.2014 r.:

###### Zarząd:

	PREZES ZARZĄDU	Ryszard Wtorkowski
Na dzień 14.05.2014 r.	WICEPREZES ZARZĄDU	Mariusz Ejsmont
	CZŁONEK ZARZĄDU	Małgorzata Konys

###### Zmiany w składzie Zarządu Spółki:

W okresie sprawozdawczym nie nastąpiły zmiany w składzie Zarządu.

###### Na dzień sporządzenia informacji finansowej Rada Nadzorcza składa się z następujących osób:

Przewodnicząca Rady Nadzorczej	-	Iwona Wtorkowska
Członek Rady Nadzorczej	-	Renata Baczańska
Członek Rady Nadzorczej	-	Zygmunt Ćwik
Członek Rady Nadzorczej	-	Eryk Wtorkowski
Członek Rady Nadzorczej	-	Szymon Ziolo

**Zmiany w składzie Rady Nadzorczej Spółki:**

W okresie sprawozdawczym nie nastąpiły zmiany w składzie Rady Nadzorczej.

**V. Prawnicy:**

Kancelaria Adwokatów i Radców Prawnych Baczańska, Szarata Spółka Partnerska

Al. Konstytucji 3 Maja 1

65-805 Zielona Góra

**VI. Banki:**

1. Bank Zachodni WBK S.A. Oddział Zielona Góra, 65-049 Zielona Góra, ul. Bankowa 5
2. Raiffeisen Bank Polska S.A. Oddział Zielona Góra, 00-549 Warszawa, ul. Piękna 20
3. Bank Handlowy w Warszawie S.A., Oddział Gorzów Wielkopolski, 66-400 Gorzów Wielkopolski, ul. 30 stycznia 27

**VII. Znaczący akcjonariusze jednostki dominującej:**

Według stanu na dzień sporządzenia sprawozdania, akcjonariuszami posiadającymi ponad 5% głosów na Walnym Zgromadzeniu Akcjonariuszy byli:

Akcjonariusz	Liczba akcji	Wartość akcji (tys. zł)	% kapitału akcyjnego	Liczba głosów	% głosów
Wtorkowski Ryszard	2 670 610	668	37,10%	2 670 610	37,10%
Wtorkowska Iwona	1 120 000	280	15,56%	1 120 000	15,56%
Fundusze Inwestycyjne OPERA	1 320 492	330	18,34%	1 320 492	18,34%
POZOSTALI	2 087 468	522	29,00%	2 087 468	29,00%
<b>Razem</b>	<b>7 198 570</b>	<b>1 800</b>	<b>100%</b>	<b>7 198 570</b>	<b>100%</b>

**VIII. Spółki zależne:**

Nazwa Spółki	Siedziba	Dane rejestrowe	Przedmiot działalności	Kapitał podstawowy	Udział procentowy w kapitale	Udział procentowy w prawach głosu
LUG LIGHT FACTORY Sp. z o. o.	Zielona Góra, ul. Gorzowska 11	KRS 0000290498	Produkcja elektrycznego sprzętu oświetleniowego i lamp elektrycznych	28 200 000 PLN	100%	100%
		NIP 929-17-85-452				
LUG GmbH	Westhafenstraße 1, 13353 Berlin	HRB 92597	Produkcja, dystrybucja i instalacja sprzętu elektrycznego	25 000,00 EURO	100%	100%
		NIP 262127740				
T.O.W LUG Ukraina	ul. Diehtariwska 62A, 03040 Kijów	KRS 10741020000015470	Handel hurtowy i detaliczny sprzętem oświetleniowym. Projektowanie produkcja sprzętu oświetleniowego	160 233 UAH	100%	100%
		NIP 34190214				
LUG DO BRAZIL LTDA	Rua Fidencio Ramos, n 223, Cj 34, Vila Olimpia, Sao Paulo, CEP 04551-010	CNPJ/MF 15.805.349/0001-78	Handel hurtowy i detaliczny sprzętem oświetleniowym. Projektowanie produkcja sprzętu oświetleniowego	500 000,00 BRL	65%	65%
LUG Lighting UK Ltd.	Building 3 Chiswick Park 566 Chiswick High Road W45YA London	KRS 08580097 NIP 171766096	Handel hurtowy i detaliczny sprzętem oświetleniowym. Projektowanie produkcja sprzętu oświetleniowego	5.000 GBP	100%	100%

**IX. Spółki stowarzyszone:**

Grupa kapitałowa nie posiada podmiotów stowarzyszonych.



#### X. Graficzna prezentacja grupy kapitałowej:



#### XI. Oświadczenie Zarządu

Zarząd Spółki dominującej oświadcza, że wedle swojej najlepszej wiedzy, niniejsze skonsolidowane sprawozdanie finansowe i dane porównywalne sporządzone zostały zgodnie z obowiązującymi Grupę zasadami rachunkowości oraz że odzwierciedlają w sposób prawdziwy, rzetelny i jasny sytuację majątkową i finansową Grupy Kapitałowej oraz jej wynik finansowy.

Niniejsze skonsolidowane sprawozdanie finansowe zostało przygotowane przy zastosowaniu zasad rachunkowości, zgodnie z Międzynarodowymi Standardami Sprawozdawczości Finansowej, które zostały zatwierdzone przez Unię Europejską. Sprawozdanie to obejmuje okres od 1 stycznia do 31 marca 2014 roku i okresy porównywalne od 1 stycznia do 31 marca 2013 roku.

**Skonsolidowany rachunek zysków i strat Grupy Kapitałowej LUG S.A.**

	w tys. PLN	
	za okres 01.01.2014 - 31.03.2014	za okres 01.01.2013 - 31.03.2013
<b>Przychody ze sprzedaży</b>	<b>28 365,50</b>	<b>24 178,05</b>
Przychody ze sprzedaży produktów i usług	22 575,10	19 264,86
Przychody ze sprzedaży towarów i materiałów	5 790,40	4 913,19
<b>Koszty sprzedanych produktów, towarów i materiałów</b>	<b>19 937,51</b>	<b>17 099,67</b>
Koszty wytworzenia sprzedanych produktów i usług	14 865,27	13 326,24
Wartość sprzedanych towarów i materiałów	5 072,24	3 773,43
<b>Zysk (strata) brutto na sprzedaży</b>	<b>8 427,99</b>	<b>7 078,38</b>
Różnica z tytułu przekazania aktywów niegotówkowych właścicielom	0,00	0,00
Pozostałe przychody operacyjne	108,28	142,63
Koszty sprzedaży	4 178,27	3 791,25
Koszty ogólnego zarządu	3 167,52	2 561,40
Nakłady na prace badawcze i rozwojowe	0,00	0,00
Pozostałe koszty operacyjne	20,19	47,93
<b>Zysk (strata) na działalności operacyjnej</b>	<b>1 170,29</b>	<b>820,43</b>
Przychody finansowe	3,04	8,95
Koszty finansowe	213,62	341,72
Udział w zyskach (stratach) netto jednostek wycenianych metodą praw własności	0,00	0,00
<b>Zysk (strata) przed opodatkowaniem</b>	<b>959,71</b>	<b>487,66</b>
Podatek dochodowy	0,00	0,00
<b>Zysk (strata) netto należny udziałowcom mniejszościowym</b>	<b>0,00</b>	<b>0,00</b>
<b>Zysk (strata) netto z działalności kontynuowanej</b>	<b>959,71</b>	<b>487,66</b>
<b>Zysk (strata) z działalności zaniechanej</b>	<b>0,00</b>	<b>0,00</b>
<b>Zysk (strata) netto</b>	<b>959,71</b>	<b>487,66</b>
<b>Zysk (strata) netto należny akcjonariuszom jednostki dominującej</b>	<b>959,71</b>	<b>487,66</b>
<b>Zysk (strata) netto należny udziałowcom mniejszościowym</b>	<b>0,00</b>	<b>0,00</b>
<b>Zysk (strata) netto na jedną akcję (w zł)</b>	<b>0,13</b>	<b>0,07</b>
Podstawowy za okres obrotowy	0,13	0,07
Rozwodniony za okres obrotowy	0,13	0,07
<b>Zysk (strata) netto na jedną akcję z działalności kontynuowanej (w zł)</b>	<b>0,13</b>	<b>0,07</b>
Podstawowy za okres obrotowy	0,13	0,07
Rozwodniony za okres obrotowy	0,13	0,07
<b>Zysk (strata) netto na jedną akcję z działalności zaniechanej (w zł)</b>	<b>0,00</b>	<b>0,00</b>

Zielona Góra, dnia 14 maja 2014 r.



## Skonsolidowane sprawozdanie z całkowitych dochodów Grupy Kapitałowej LUG S.A.

	w tys. PLN	
	za okres 01.01.2014 - 31.03.2014	za okres 01.01.2013 - 31.03.2013
<b>Zysk (strata) netto</b>	<b>959,71</b>	<b>487,66</b>
Zmiany w nadwyżce z przeszacowania	0,00	0,00
Zyski (straty) z tytułu przeszacowania składników aktywów finansowych dostępnych do sprzedaży	0,00	0,00
Efektywna część zysków i strat związanych z instrumentami zabezpieczającymi przepływy środków pieniężnych	0,00	0,00
Zyski (straty) aktuarialne z programów określonych świadczeń emerytalnych	0,00	0,00
Różnice kursowe z wyceny jednostek działających za granicą	0,00	0,00
Podatek dochodowy związany z elementami pozostałych całkowitych dochodów	0,00	0,00
<b>Suma dochodów całkowitych</b>	<b>959,71</b>	<b>487,66</b>
Suma dochodów całkowitych przypisana akcjonariuszom niekontrolującym	0,00	0,00
Suma dochodów całkowitych przypadająca na podmiot dominujący	<b>959,71</b>	<b>487,66</b>

Zielona Góra, dnia 14 maja 2014 r.

## Skonsolidowane sprawozdanie z sytuacji finansowej Grupy Kapitałowej LUG S.A. (bilans)

AKTYWA	w tys. PLN	
	stan na 31.03.2014 r.	stan na 31.03.2013 r.
<b>Aktywa trwałe</b>	<b>32 728,90</b>	<b>30 495,93</b>
Rzeczowe aktywa trwałe	27 347,87	27 903,30
Wartości niematerialne	2 268,07	1 370,46
Nieruchomości inwestycyjne	522,88	545,86
Inwestycje w jednostkach podporządkowanych	1 911,79	0,00
Aktywa finansowe dostępne do sprzedaży	0,00	0,00
Pozostałe aktywa finansowe	0,00	0,00
Aktywa z tytułu odroczonego podatku dochodowego	143,54	141,56
Należności długoterminowe	534,75	534,75
<b>Aktywa obrotowe</b>	<b>52 333,20</b>	<b>41 479,05</b>
Zapasy	22 750,86	21 128,85
Należności handlowe	24 499,24	18 305,21
Należności z tytułu bieżącego podatku dochodowego	0,00	0,00
Pozostałe należności	2 070,28	238,22
Aktywa finansowe dostępne do sprzedaży	0,00	0,00
Aktywa finansowe wyceniane w wartości godziwej przez wynik finansowy	0,00	0,00
Pozostałe aktywa finansowe	0,00	0,00
Rozliczenia międzyokresowe	1 479,79	1 224,17
Środki pieniężne i ich ekwiwalenty	1 533,03	582,60
<b>Aktywa zaklasyfikowane jako przeznaczone do sprzedaży</b>	<b>0,00</b>	<b>0,00</b>
<b>AKTYWA RAZEM</b>	<b>85 062,10</b>	<b>71 974,98</b>



PASYWA	w tys. PLN	
	stan na 31.03.2014 r.	stan na 31.03.2013 r.
<b>Kapitał własny</b>	<b>40 694,02</b>	<b>38 706,26</b>
Kapitał zakładowy	1 799,64	1 799,64
Kapitał zapasowy z emisji akcji powyżej wartości nominalnej	23 815,49	23 815,49
Akcje własne	0,00	0,00
Pozostałe kapitały	10 454,87	7 406,94
Niepodzielony wynik finansowy	1 515,71	3 047,93
Różnice kursowe z przeliczenia	0,00	0,00
Zyski zatrzymane	2 148,60	2 148,60
Wynik finansowy bieżącego okresu	959,71	487,66
Kapitał akcjonariuszy mniejszościowych	0,00	0,00
<b>Zobowiązanie długoterminowe</b>	<b>3 840,65</b>	<b>3 307,54</b>
Kredyty i pożyczki	1 685,92	1 651,47
Pozostałe zobowiązania finansowe	1 339,80	856,36
Inne zobowiązania długoterminowe	0,00	0,00
Rezerwy z tytułu odroczonego podatku dochodowego	288,76	277,70
Rozliczenia międzyokresowe przychodów	526,17	475,57
Rezerwa na świadczenia emerytalne i podobne	0,00	46,44
Pozostałe rezerwy	0,00	0,00
<b>Zobowiązania krótkoterminowe</b>	<b>40 527,43</b>	<b>29 961,18</b>
Kredyty i pożyczki	18 455,97	10 311,78
Pozostałe zobowiązania finansowe	2 809,25	2 177,82
Zobowiązania handlowe	14 903,47	13 943,47
Zobowiązania z tytułu bieżącego podatku dochodowego	0,00	0,00
Pozostałe zobowiązania	2 889,77	2 586,19
Rozliczenia międzyokresowe przychodów	190,05	225,89
Rezerwa na świadczenia emerytalne i podobne	250,10	187,97
Pozostałe rezerwy	1 028,82	528,06
Zobowiązania bezpośrednio związane z aktywami klasyfikowanymi jako przeznaczone do sprzedaży	0,00	0,00
<b>PASYWA RAZEM</b>	<b>85 062,10</b>	<b>71 974,98</b>
Wartość księgowa na akcję (w zł)	11,82	10,00

Zielona Góra, dnia 14 maja 2014 r.

Zestawienie zmian w kapitale własnym Grupy Kapitałowej LUG S.A.

w tys. PLN								
	Kapitał zakładowy	Kapitały zapasowy ze sprzedaży akcji powyżej ceny nominalnej	Pozostałe kapitały	Niepodzielony wynik finansowy	Zyski zatrzymane	Wynik finansowy bieżącego okresu	Kapitał własny akcjonariuszy jednostki dominującej	Kapitał własny ogółem
<b>trzy miesiące zakończone - 31.03.2014 r.</b>								
<b>Kapitał własny na dzień 01.01.2014 r.</b>	<b>1 799,64</b>	<b>23 815,49</b>	<b>10 454,87</b>	<b>1 515,71</b>	<b>2 148,60</b>	<b>0,00</b>	<b>39 734,31</b>	<b>39 734,31</b>
Zmiany zasad (polityki) rachunkowości	0,00	0,00	0,00	0,00	0,00	0,00	0,00	0,00
Korekty z tyt. błędów podstawowych	0,00	0,00	0,00	0,00	0,00	0,00	0,00	0,00
<b>Kapitał własny po korektach</b>	<b>1 799,64</b>	<b>23 815,49</b>	<b>10 454,87</b>	<b>1 515,71</b>	<b>2 148,60</b>	<b>0,00</b>	<b>39 734,31</b>	<b>39 734,31</b>
Emisja akcji	0,00	0,00	0,00	0,00	0,00	0,00	0,00	0,00
Koszty emisji akcji	0,00	0,00	0,00	0,00	0,00	0,00	0,00	0,00
Płatność w formie akcji własnych	0,00	0,00	0,00	0,00	0,00	0,00	0,00	0,00
Podział zysku netto	0,00	0,00	0,00	0,00	0,00	0,00	0,00	0,00
Wypłata dywidendy	0,00	0,00	0,00	0,00	0,00	0,00	0,00	0,00
Suma dochodów całkowitych	0,00	0,00	0,00	0,00	0,00	959,71	959,71	959,71
<b>Kapitał własny na dzień 31.03.2014 r.</b>	<b>1 799,64</b>	<b>23 815,49</b>	<b>10 454,87</b>	<b>1 515,71</b>	<b>2 148,60</b>	<b>959,71</b>	<b>40 694,02</b>	<b>40 694,02</b>
<b>trzy miesiące zakończone - 31.03.2013 r.</b>								
<b>Kapitał własny na dzień 01.01.2013 r.</b>	<b>1 799,64</b>	<b>23 815,49</b>	<b>7 406,94</b>	<b>3 047,93</b>	<b>2 148,60</b>	<b>0,00</b>	<b>38 218,60</b>	<b>38 218,60</b>
Zmiany zasad (polityki) rachunkowości	0,00	0,00	0,00	0,00	0,00	0,00	0,00	0,00
Korekty z tyt. błędów podstawowych	0,00	0,00	0,00	0,00	0,00	0,00	0,00	0,00
<b>Kapitał własny po korektach</b>	<b>1 799,64</b>	<b>23 815,49</b>	<b>7 406,94</b>	<b>3 047,93</b>	<b>2 148,60</b>	<b>0,00</b>	<b>38 218,60</b>	<b>38 218,60</b>
Emisja akcji	0,00	0,00	0,00	0,00	0,00	0,00	0,00	0,00
Koszty emisji akcji	0,00	0,00	0,00	0,00	0,00	0,00	0,00	0,00
Płatność w formie akcji własnych	0,00	0,00	0,00	0,00	0,00	0,00	0,00	0,00
Podział zysku netto	0,00	0,00	0,00	0,00	0,00	0,00	0,00	0,00
Wypłata dywidendy	0,00	0,00	0,00	0,00	0,00	0,00	0,00	0,00
Suma dochodów całkowitych	0,00	0,00	0,00	0,00	0,00	487,66	487,66	487,66
<b>Kapitał własny na dzień 31.03.2013 r.</b>	<b>1 799,64</b>	<b>23 815,49</b>	<b>7 406,94</b>	<b>3 047,93</b>	<b>2 148,60</b>	<b>487,66</b>	<b>38 706,26</b>	<b>38 706,26</b>

Zielona Góra, dnia 14 maja 2014 r.

## Skonsolidowane sprawozdanie z przepływów pieniężnych Grupy Kapitałowej LUG S.A.

	w tys. PLN	
	za okres 01.01.2014 - 31.03.2014	za okres 01.01.2013 - 31.03.2013
<b>A. DZIAŁALNOŚĆ OPERACYJNA</b>		
<b>I. Zysk (strata) przed opodatkowaniem</b>	<b>959,71</b>	<b>487,66</b>
<b>II. Korekty razem</b>	<b>-7 970,13</b>	<b>-65,60</b>
1. Amortyzacja (w tym odpisy wartości firmy lub ujemnej wartości firmy)	796,24	779,05
2. Zyski (straty) z tytułu różnic kursowych	91,00	169,22
3. Odsetki i udziały w zyskach (dywidendy)	180,31	203,73
4. Zysk (strata) z działalności inwestycyjnej	0,00	0,00
5. Zmiana stanu rezerw	-177,49	-189,09
6. Zmiana stanu zapasów	1 888,34	224,20
7. Zmiana stanu należności	-6 737,11	3 913,22
8. Zmiana stanu zobowiązań krótkoterminowych, z z wyjątkiem pożyczek i kredytów	-5 371,62	-5 432,28
9. Zmiana stanu rozliczeń międzyokresowych	1 360,20	266,35
10. Inne korekty z działalności operacyjnej	0,00	0,00
<b>III. Przepływy pieniężne netto z działalności operacyjnej (I+/-II)</b>	<b>-7 010,42</b>	<b>422,06</b>
<b>B. DZIAŁALNOŚĆ INWESTYCYJNA</b>		
<b>I. Wpływy</b>	<b>2,75</b>	<b>0,00</b>
1. Zbycie wartości niematerialnych i prawnych oraz rzeczowych aktywów trwałych	2,75	0,00
2. Zbycie inwestycji w nieruchomości oraz wartości niematerialne i prawne	0,00	0,00
3. Z aktywów finansowych	0,00	0,00
4. Inne wpływy inwestycyjne	0,00	0,00
<b>II. Wydatki</b>	<b>380,77</b>	<b>474,31</b>
1. Nabycie wartości niematerialnych i prawnych oraz rzeczowych aktywów trwałych	251,40	52,91
2. Inwestycje w nieruchomości oraz wartości niematerialne i prawne	0,00	0,00
3. Na aktywa finansowe	129,37	421,40
4. Inne wydatki inwestycyjne	0,00	0,00
<b>III. Przepływy pieniężne netto z działalności inwestycyjnej (I-II)</b>	<b>-378,02</b>	<b>-474,31</b>
<b>C. DZIAŁALNOŚĆ FINANSOWA</b>		
<b>I. Wpływy</b>	<b>6 350,08</b>	119,46
<b>II. Wydatki</b>	<b>1 070,14</b>	723,65
<b>III. Przepływy pieniężne netto z działalności finansowej (I-II)</b>	<b>5 279,94</b>	<b>-604,19</b>
<b>D. Przepływy pieniężne netto razem (A.III.+/-B.III+/-C.III)</b>	<b>-2 108,50</b>	<b>-656,44</b>
<b>E. Bilansowa zmiana stanu środków pieniężnych, w tym:</b>	<b>-2 108,50</b>	<b>-656,44</b>
– zmiana stanu środków pieniężnych z tytułu różnic kursowych	0,00	0,00
<b>F. Środki pieniężne na początek okresu</b>	<b>3 641,53</b>	<b>1 239,04</b>
<b>G. Środki pieniężne na koniec okresu (F+D), w tym</b>	<b>1 533,03</b>	<b>582,60</b>
– o ograniczonej możliwości dysponowania	0,00	0,00

Zielona Góra, dnia 14 maja 2014 r.





## Informacje o zasadach przyjętych przy sporządzaniu raportu, w tym informacje o stosowanych zasadach polityki rachunkowości

Zasady (polityka) rachunkowości przedstawione poniżej stosowane były w odniesieniu do wszystkich okresów zaprezentowanych w skonsolidowanym sprawozdaniu finansowym przez jednostki należące do Grupy.

### a) Zasady konsolidacji

#### (i) Jednostki zależne

Jednostkami zależnymi są jednostki kontrolowane przez Jednostkę Dominującą. Sprawozdania finansowe jednostek zależnych uwzględniane są w skonsolidowanym sprawozdaniu finansowym począwszy od dnia uzyskania nad nimi kontroli aż do momentu jej wygaśnięcia.

Zasady rachunkowości stosowane przez jednostki zależne zostały ujednolicone z zasadami przyjętymi przez Grupę. Straty dotyczące udziałów niekontrolujących w jednostce zależnej są przypisywane do udziałów niekontrolujących nawet jeśli skutkuje to powstaniem ujemnego salda udziałów niekontrolujących.

Niniejsze skonsolidowane sprawozdania finansowe za okresy kończące się 31 marca 2014 r. i 31 marca 2013 r. obejmują następujące jednostki wchodzące w skład Grupy:

	Udział w ogólnej liczbie głosów (w %)	
	31.03.2014	31.03.2013
LUG S.A.	Jednostka dominująca	
LUG Light Factory Sp. z o. o.	100%	100%
LUG GmbH	100%	100%
LUG do Brazil Ltda.	65%	65%
LUG Lighting UK Ltd.	100 %	x

Jednostka zależna T.O.W LUG Ukraina, w której jednostka dominująca posiada 100% udziałów, nie została objęta konsolidacją. Działalność jednostki zależnej na Ukrainie pozostaje zawieszona.

### b) Waluty obce

#### Transakcje w walucie obcej

Transakcje wyrażone w walutach obcych w dniu dokonania transakcji ujmowane są w walutach funkcjonalnych jednostek Grupy z zastosowaniem kursu kupna lub kursu sprzedaży walut z dnia zawarcia transakcji.

Pozycje pieniężne aktywów i zobowiązań wyrażone w walucie obcej są przeliczane na koniec okresu sprawozdawczego według kursu kupna stosowanego przez obsługujący jednostki grupy banki wiodące. Różnice kursowe wynikające z wyceny bilansowej aktywów i zobowiązań pieniężnych stanowią różnice pomiędzy wyceną według zamortyzowanego kosztu w walucie funkcjonalnej na początku okresu sprawozdawczego, skorygowaną o naliczone odsetki i dokonane płatności w trakcie okresu sprawozdawczego, a wartością według zamortyzowanego kosztu w walucie obcej przeliczonego według średniego kursu NBP koniec okresu sprawozdawczego.

Niepieniężne pozycje bilansowe wyrażone w walucie obcej wyceniane według wartości godziwej są przeliczane według średniego kursu NBP obowiązującego na dzień szacowania wartości godziwej.

### c) Instrumenty finansowe

#### (i) Instrumenty finansowe inne niż instrumenty pochodne

Pożyczki, należności i depozyty ujmowane są w dacie powstania. Wszystkie pozostałe aktywa finansowe (w tym aktywa wyceniane w wartości godziwej przez wynik finansowy) są ujmowane w dniu dokonania



transakcji, w którym Grupa staje się stroną wzajemnego zobowiązania dotyczącego danego instrumentu finansowego.

Grupa zaprzestaje ujmować aktywa finansowe w momencie wygaśnięcia praw wynikających z umowy do otrzymywania przepływów pieniężnych z tego aktywa, lub od momentu, kiedy prawa do otrzymywania przepływów pieniężnych z aktywa finansowego są przekazywane w transakcji przenoszącej zasadniczo wszystkie znaczące ryzyka i korzyści wynikające z ich własności. Każdy udział w przekazywanym aktywie finansowym, który jest utworzony lub pozostaje w posiadaniu Grupy, jest traktowany jako osobne aktywo lub zobowiązanie.

Aktywa i zobowiązania finansowe kompensuje się ze sobą i wykazuje w skonsolidowanym sprawozdaniu z sytuacji finansowej w kwocie netto, wyłącznie jeśli Grupa posiada ważny prawnie tytuł do kompensaty określonych aktywów i zobowiązań finansowych lub zamierza rozliczyć daną transakcję w wartości netto poddanych kompensacie składników aktywów i zobowiązań finansowych lub zamierza jednocześnie podlegające kompensacie aktywa finansowe zrealizować, a zobowiązania finansowe rozliczyć.

Grupa posiada następujące instrumenty finansowe inne niż pochodne aktywa finansowe: pożyczki i należności oraz zobowiązania finansowe niebędące instrumentami pochodnymi.

#### *Pożyczki i należności*

Pożyczki i należności są aktywami finansowymi, o ustalonych lub możliwych do ustalenia płatnościach, które nie są notowane na aktywnym rynku. Takie aktywa są początkowo ujmowane według wartości godziwej powiększonej o bezpośrednio dające się przyporządkować koszty transakcyjne. Wycena pożyczek i należności w terminie późniejszym odbywa się według zamortyzowanego kosztu, z zastosowaniem metody efektywnej stopy procentowej, po pomniejszeniu o ewentualne odpisy aktualizujące z tytułu utraty wartości.

Pożyczki i należności obejmują należności handlowe oraz inne należności.

Krótkoterminowe należności handlowe są wyceniane w kwocie wymagającej zapłaty pomniejszonej o odpisy aktualizujące. Odpisy aktualizujące należności oszacowywane są wtedy, jeżeli ściągnięcie pełnej kwoty należności przestaje być prawdopodobne. Kwoty utworzonych odpisów aktualizujących wartość należności odnoszone są w pozostałe koszty operacyjne. Grupa dokonuje odpisów aktualizujących należności w oparciu o analizę ryzyka kredytowego związanego z danym dłużnikiem.

Środki pieniężne i ich ekwiwalenty obejmują środki pieniężne w kasie oraz depozyty bankowe na żądanie o początkowym okresie zapadalności do trzech miesięcy. Saldo środków pieniężnych i ich ekwiwalentów wykazane w skonsolidowanym rachunku przepływów pieniężnych składa się z określonych powyżej środków pieniężnych i ich ekwiwalentów, pomniejszonych dodatkowo o niespłacone kredyty w rachunkach bieżących, stanowiące integralną część systemu zarządzania środkami pieniężnymi Grupy.

#### *Zobowiązania finansowe niebędące instrumentami pochodnymi*

Grupa wyłącza z ksiąg zobowiązania finansowe, kiedy zobowiązanie zostanie spłacone, umorzone lub ulegnie przedawnieniu.

Aktywa i zobowiązania finansowe kompensuje się ze sobą i wykazuje w skonsolidowanym sprawozdaniu z sytuacji finansowej w kwocie netto, wyłącznie jeśli Grupa posiada ważny prawnie tytuł do kompensaty określonych aktywów i zobowiązań finansowych lub zamierza rozliczyć daną transakcję w wartości netto poddanych kompensacie składników aktywów i zobowiązań finansowych lub zamierza jednocześnie podlegające kompensacie aktywa finansowe zrealizować, a zobowiązania finansowe rozliczyć.

Grupa posiada następujące zobowiązania finansowe niebędące instrumentami pochodnymi: pożyczki, kredyty w rachunku bieżącym, zobowiązania handlowe oraz pozostałe zobowiązania.

Tego typu zobowiązania finansowe początkowo ujmowane są według wartości godziwej powiększonej o dające się bezpośrednio przyporządkować koszty transakcyjne. Po początkowym ujęciu zobowiązania te wyceniane są według zamortyzowanego kosztu przy użyciu metody efektywnej stopy procentowej.

#### **(ii) Kapitał własny**

Kapitał własny ujmuje się w księgach rachunkowych i prezentuje w sprawozdaniu finansowym z podziałem na jego rodzaje i według zasad określonych przepisami prawa.



**d) Rzeczowe aktywa trwałe**

**(i) Ujęcie oraz wycena**

Składniki rzeczowych aktywów trwałych ujmuje się w księgach według ceny nabycia lub kosztu wytworzenia pomniejszonych o odpisy amortyzacyjne oraz odpisy z tytułu utraty wartości. Cena nabycia rzeczowych aktywów trwałych na dzień 1 stycznia 2009 r., czyli dzień zastosowania po raz pierwszy przez Grupę MSSF UE, została określona przez odniesienie do ich wartości godziwej na ten dzień.

Cena nabycia obejmuje cenę zakupu składnika majątku oraz koszty bezpośrednio związane z zakupem i przystosowaniem składnika majątku do stanu zdatnego do używania, łącznie z kosztami transportu, jak też załadunku, wyładunku i składowania, a także wynagrodzeń bezpośrednich. Rabaty, opusty oraz inne podobne zmniejszenia i odzyski zmniejszają cenę nabycia składnika aktywów. Koszt wytworzenia składnika środków trwałych oraz środków trwałych w budowie obejmuje ogół kosztów poniesionych w okresie jego budowy, montażu, przystosowania i ulepszenia poniesionych do dnia przyjęcia takiego składnika majątkowego do używania (lub do dnia bilansowego, jeśli składnik nie został jeszcze oddany do używania). Koszt wytworzenia obejmuje również w przypadkach, gdy jest to wymagane, wstępny szacunek kosztów demontażu i usunięcia składników rzeczowych aktywów trwałych oraz przywrócenia do stanu pierwotnego.

Koszty finansowania zewnętrznego związane z nabyciem lub wytworzeniem określonych aktywów zwiększają cenę nabycia lub koszt wytworzenia tych aktywów.

W przypadku, gdy określony składnik rzeczowych aktywów trwałych składa się z odrębnych i istotnych części składowych o różnym okresie użytkowania, części te są traktowane jako odrębne składniki aktywów. Zyski i straty ze zbycia składnika rzeczowych aktywów określa się na podstawie porównania przychodów ze zbycia z wartością bieżącą zbytych aktywów i ujmuje się jako pozostałe przychody lub pozostałe koszty w wyniku finansowym.

**(ii) Nakłady ponoszone w terminie późniejszym**

Aktywowaniu podlegają poniesione w późniejszym okresie koszty wymienianych części składnika rzeczowych aktywów trwałych, które można wiarygodnie oszacować i jest prawdopodobne, że Grupa osiągnie korzyści ekonomiczne związane z wymienianymi składnikami rzeczowych aktywów trwałych. Wartość sprawozdawcza usuniętych części składnika rzeczowych aktywów trwałych jest wyłączana z ksiąg. Nakłady ponoszone w związku z bieżącym utrzymaniem składników rzeczowych aktywów trwałych są ujmowane w zysku lub stracie bieżącego okresu w momencie poniesienia.

**(iii) Amortyzacja**

Składniki rzeczowych aktywów trwałych, względnie ich istotne i odrębne części składowe, amortyzowane są metodą liniową przez okres użytkowania przy uwzględnieniu przewidywanej przy likwidacji ceny sprzedaży netto pozostałości rzeczowego aktywa trwałego (wartości rezydualnej). Grunty nie są amortyzowane. Grupa zakłada poniższe okresy użytkowania dla poszczególnych kategorii rzeczowych aktywów trwałych:

- Budynki i budowle	50 lat
- Urządzenia techniczne i maszyny	2 - 10 lat
- Środki transportu	3-5 lat
- Pozostałe rzeczowe aktywa trwałe	2 - 15 lat

Poprawność stosowanych okresów użytkowania, metod amortyzacji oraz wartości rezydualnych rzeczowych aktywów trwałych (o ile nie jest nieznaczna) jest przez Grupę corocznie weryfikowana i w uzasadnionych przypadkach korygowana.



**e) Wartości niematerialne**

**(i) Badania i rozwój**

Wydatki poniesione na etapie prac badawczych z zamiarem pozyskania nowej wiedzy naukowej lub technicznej ujmowane są w zysku lub stracie bieżącego okresu w momencie ich poniesienia.

Nakłady poniesione na prace rozwojowe, których efekty działań znajdują zastosowanie w opracowaniu lub wytworzeniu nowego lub w znacznym stopniu ulepszonych produktu, podlegają aktywowaniu w przypadku, gdy wytworzenie nowego produktu (lub procesu) jest technicznie możliwe i jest ekonomicznie uzasadnione oraz Grupa posiada techniczne, finansowe oraz inne niezbędne środki do ukończenia prac rozwojowych. Koszty podlegające aktywowaniu zawierają: koszty materiałów, wynagrodzenia pracowników bezpośrednio zaangażowanych w prace rozwojowe, uzasadnioną część kosztów pośrednio związanych z wytworzeniem składnika wartości niematerialnych oraz aktywowane koszty finansowania zewnętrznego. Pozostałe koszty prac rozwojowych ujmowane są w zysku lub stracie bieżącego okresu w momencie ich poniesienia.

**(ii) Pozostałe wartości niematerialne**

Pozostałe wartości niematerialne nabyte przez Grupę o określonym okresie użyteczności ekonomicznej wykazywane są w oparciu o ich cenę nabycia, pomniejszoną o odpisy amortyzacyjne oraz odpisy aktualizacyjne z tytułu utraty wartości.

**(iii) Nakłady poniesione w terminie późniejszym**

Późniejsze wydatki na składniki istniejących wartości niematerialnych podlegają aktywowaniu tylko wtedy, gdy zwiększają przyszłe korzyści ekonomiczne związane z danym składnikiem.

**(i) Amortyzacja**

Odpisów amortyzacyjnych dokonuje się w odniesieniu do ceny nabycia składnika aktywów lub wartości jej równoważnej pomniejszonej o jego wartość rezydualną.

Koszt amortyzacji ujmuje się w zysku lub stracie bieżącego okresu z zastosowaniem metody liniowej w odniesieniu do oszacowanego przez Grupę okresu użytkowania danego składnika wartości niematerialnych, innego niż wartość firmy, od momentu stwierdzenia jego przydatności do użytkowania, co możliwie najlepiej odzwierciedla sposób realizacji przyszłych korzyści ekonomicznych związanych z użytkowaniem danego składnika aktywów.

Grupa zakłada poniższe okresy użytkowania dla poszczególnych kategorii wartości niematerialnych:

- Oprogramowanie, licencje 3-10 lat
- Koszty prac rozwojowych 5 lat
- Pozostałe 2 lata

Poprawność stosowanych okresów użytkowania, metod amortyzacji oraz wartości rezydualnych wartości niematerialnych jest weryfikowana na każdy dzień bilansowy i w uzasadnionych przypadkach korygowana.

**f) Nieruchomości inwestycyjne**

Nieruchomości inwestycyjne są utrzymywane w celu uzyskiwania przychodów z tytułu najmu, z tytułu wzrostu ich wartości lub z obu przyczyn. Nieruchomości inwestycyjne nie są przeznaczone do sprzedaży w ramach normalnej działalności jednostki ani w celu wykorzystywania w procesie produkcyjnym, dostawach dóbr i usług ani w celach administracyjnych. Na koniec okresu sprawozdawczego nieruchomości inwestycyjne wyceniane są według zamortyzowanego kosztu.

Jeżeli zmienia się sposób wykorzystania nieruchomości i z nieruchomości inwestycyjnej staje się nieruchomością zajmowaną przez właściciela, jest przenoszona do rzeczowych aktywów trwałych.

**g) Składniki rzeczowych aktywów trwałych użytkowane na podstawie umów leasingu**

Umowy leasingowe, w ramach których Grupa ponosi praktycznie całość ryzyka oraz czerpie praktycznie wszystkie korzyści wynikające z posiadania składników rzeczowych aktywów trwałych, klasyfikowane są jako umowy leasingu finansowego. Aktywa nabyte w drodze leasingu finansowego są wykazywane początkowo w wartości godziwej lub wartości bieżącej minimalnych opłat leasingowych, w zależności od tego, która z tych kwot jest niższa, a następnie pomniejszane o odpisy amortyzacyjne oraz odpisy z tytułu utraty wartości.



Umowy leasingowe niebędące umowami leasingu finansowego są traktowane jak leasing operacyjny. Za wyjątkiem nieruchomości inwestycyjnych, aktywa użytkowane na podstawie leasingu operacyjnego nie są ujmowane w skonsolidowanym sprawozdaniu z sytuacji finansowej Grupy.

**h) Zapasy**

Składniki zapasów wycenia się w cenie nabycia lub koszcie wytworzenia nie wyższych od możliwej do uzyskania ceny sprzedaży netto. Wartość stanu zapasów ustala się z zastosowaniem metody średniej ważonej. Cena nabycia obejmuje cenę zakupu powiększoną o koszty bezpośrednio związane z zakupem i przystosowaniem składnika aktywów do stanu zdatnego do używania lub wprowadzenia do obrotu. W przypadku wyrobów gotowych i produkcji w toku, koszty zawierają odpowiednią część pośrednich kosztów produkcji, wyliczoną przy założeniu normalnego wykorzystaniu zdolności produkcyjnych.

Możliwa do uzyskania cena sprzedaży netto jest różnicą pomiędzy szacowaną ceną sprzedaży dokonywanej w toku działalności gospodarczej, a szacowanymi kosztami ukończenia i kosztami niezbędnymi do doprowadzenia sprzedaży do skutku.

**i) Odpisy z tytułu utraty wartości aktywów**

**(i) Aktywa finansowe (w tym należności)**

Na koniec każdego okresu sprawozdawczego Grupa ocenia, czy istnieją obiektywne dowody utraty wartości składników aktywów finansowych niewycenianych według wartości godziwej przez wynik finansowy.

Uznaje się, że składnik aktywów finansowych utracił wartość, gdy po jego początkowym rozpoznaniu istnieją obiektywne przesłanki wystąpienia zdarzenia powodującego utratę wartości, mogącego mieć negatywny, wiarygodnie oszacowany wpływ na wartość przyszłych przepływów pieniężnych związanych z danym składnikiem aktywów.

Wszystkie indywidualnie istotne należności i inwestycje utrzymywane do terminu wymagalności, dla których nie stwierdzono przesłanek utraty wartości w oparciu o indywidualną ocenę, są następnie poddawane grupowej ocenie w celu stwierdzenia, czy nie wystąpiła inaczej niezidentyfikowana utrata wartości. Należności i inwestycje utrzymywane do terminu wymagalności o indywidualnie nieistotnej wartości są oceniane zbiorczo pod kątem utraty wartości w podziale na grupy o zbliżonej charakterystyce ryzyka.

Utrata wartości w odniesieniu do aktywów finansowych wycenianych według zamortyzowanego kosztu szacowana jest jako różnica między ich wartością bilansową (wartością w skonsolidowanym sprawozdaniu z sytuacji finansowej), a wartością bieżącą oszacowanych przyszłych przepływów pieniężnych zdyskontowanych przy użyciu pierwotnej efektywnej stopy procentowej. Wszelkie straty ujmowane są w zysku lub stracie bieżącego okresu i zmniejszają wartość bilansową należności, przy czym Grupa kontynuuje naliczanie odsetek od zaktualizowanych aktywów. Jeżeli późniejsze okoliczności świadczą o ustaniu przesłanek powodujących powstanie utraty wartości, wówczas odwrócenie odpisu aktualizującego ujmowane jest w zysku lub stracie bieżącego okresu.

**(ii) Aktywa niefinansowe**

Wartość bilansowa aktywów niefinansowych, innych niż zapasy i aktywa z tytułu odroczonego podatku dochodowego poddawana jest ocenie na koniec każdego okresu sprawozdawczego w celu stwierdzenia, czy występują przesłanki wskazujące na utratę ich wartości. W przypadku wystąpienia takich przesłanek Grupa dokonuje szacunku wartości odzyskiwalnej poszczególnych aktywów. Wartość odzyskiwalna wartości firmy, wartości niematerialnych o nieokreślonym okresie użytkowania oraz wartości niematerialnych, które nie są jeszcze zdatne do użytkowania, jest szacowana każdego roku w tym samym terminie.

Wartość odzyskiwalna aktywów lub ośrodków wypracowujących środki pieniężne (OWSP) definiowana jest jako większa z ich wartości netto możliwej do uzyskania ze sprzedaży oraz ich wartości użytkowej.

Grupa dokonuje oceny utraty wartości wartości firmy grupując ośrodki wypracowujące środki pieniężne tak, aby szczebel organizacji, nie wyższy niż wyodrębniony segment operacyjny, na którym przeprowadza się tę ocenę, odzwierciedlał najniższy szczebel organizacji, na którym Grupa monitoruje wartość firmy dla potrzeb wewnętrznych.



Odpis z tytułu utraty wartości ujmowany jest w momencie, kiedy wartość bilansowa składnika aktywów lub ośrodka wypracowującego środki pieniężne przewyższa jego wartość odzyskiwalną. Odpisy z tytułu utraty wartości są ujmowane w zysku lub stracie bieżącego okresu.

**j) Świadczenia pracownicze**

**(i) Program określonych składek**

Grupa zobowiązana jest, na mocy obowiązujących przepisów, do pobierania i odprowadzania składek na świadczenia emerytalne pracowników. Świadczenia te, zgodnie z MSR 19, stanowią program państwowy oraz mają charakter programu określonych składek. W związku z powyższym, zobowiązanie Grupy za każdy okres jest szacowane na podstawie kwot składek do wniesienia za dany rok.

**(ii) Program określonych świadczeń**

Grupa zobowiązana jest na podstawie obowiązujących przepisów do wypłaty odpraw emerytalnych i świadczeń rentowych w wysokości zgodnej z przepisami kodeksu pracy. Wysokość odpraw emerytalnych wynika z przepisów kodeksu pracy obowiązujących na dzień wypłaty odprawy emerytalnej.

Zobowiązanie Grupy wynikające z odpraw emerytalnych obliczane jest poprzez oszacowanie wysokości przyszłego wynagrodzenia pracownika w okresie, w którym pracownik osiągnie wiek emerytalny oraz poprzez oszacowanie wysokości przyszłej odprawy emerytalnej. Odprawy te są dyskontowane do wartości bieżącej. Stopę dyskontową otrzymuje się na podstawie rynkowej stopy zwrotu z obligacji Skarbu Państwa na dzień zakończenia okresu sprawozdawczego. Zobowiązanie z tytułu odpraw emerytalnych ujmowane jest proporcjonalnie do przewidywanego okresu świadczenia pracy przez danego pracownika.

Kalkulacja przeprowadzana jest przez uprawnionego aktuarium przy zastosowaniu metody prognozowanych uprawnień jednostkowych. Rotacja pracowników jest szacowana na podstawie danych historycznych oraz przewidywań poziomu zatrudnienia w przyszłości. Skutki odliczeń aktuarialnych ujmowane są w wyniku finansowym.

**k) Rezerwy**

Rezerwa zostaje ujęta wtedy, gdy na Grupie ciąży wynikający z przeszłych zdarzeń obecny prawny lub zwyczajowo oczekiwany obowiązek, który można wiarygodnie wycenić i prawdopodobne jest, że wypełnienie tego obowiązku wiązać się będzie z wypływem korzyści ekonomicznych. Rezerwy są ustalane poprzez dyskontowanie oczekiwanych przyszłych przepływów pieniężnych z zastosowaniem stopy przed opodatkowaniem, która odzwierciedla bieżące szacunki rynkowe wartości pieniądza w czasie oraz ryzyko związane z danym zobowiązaniem. Rozliczanie dyskonta ujmowane jest jako koszt finansowy.

*Naprawy Gwarancyjne*

Rezerwa na naprawy gwarancyjne jest ujmowana, gdy produkty lub usługi, na które gwarancja została udzielona, zostały sprzedane. Wysokość rezerwy jest ustalana na podstawie danych historycznych dotyczących udzielonych gwarancji oraz wszystkich możliwych wyników ważonych związanym z nimi prawdopodobieństwem wykonania.

**l) Przychody**

**(i) Przychody ze sprzedaży**

Przychody ze sprzedaży wyrobów gotowych/towarów w toku zwykłej działalności wyceniane są według wartości godziwej otrzymanej lub należnej zapłaty, pomniejszonej o wartość zwrotów, upustów i rabatów. Przychody są ujmowane wtedy, gdy istnieje przekonujący dowód, zazwyczaj w postaci wykonanej umowy sprzedaży, świadczący o przeniesieniu zasadniczo całego ryzyka i korzyści na kupującego, istnieje wysokie prawdopodobieństwo otrzymania zapłaty, poniesione koszty oraz prawdopodobieństwo zwrotu dobra można wiarygodnie oszacować, nie występuje trwałe zaangażowanie w zarządzanie dobrami a kwotę przychodu można wiarygodnie wycenić. Jeżeli istnieje prawdopodobieństwo przyznania rabatów, których kwotę można wiarygodnie wycenić, wówczas rabat ujmowany jest jako pomniejszenie przychodów ze sprzedaży z chwilą ich ujęcia.



**(ii) Sprzedaż usług**

Przychody z tytułu świadczenia usług są ujmowane na podstawie stopnia zaawansowania ich realizacji, jeżeli wynik transakcji dotyczącej świadczenia usługi można oszacować w wiarygodny sposób. Procentowy stan zaawansowania realizacji usługi ustalany jest jako stosunek kosztów poniesionych na dany dzień do ogółu szacowanych kosztów transakcji. Jeżeli wyniku transakcji dotyczącej świadczenia usługi nie można wiarygodnie oszacować, wówczas przychody uzyskiwane z tytułu tego kontraktu są ujmowane tylko do wysokości poniesionych kosztów, które Spółka spodziewa się odzyskać.

**m) Dotacje**

Dotacje ujmowane są początkowo jako przychody przyszłych okresów w wartości godziwej, jeśli istnieje wystarczająca pewność ich otrzymania oraz spełnienia przez Grupę warunków z nimi związanych. Otrzymane dotacje, będące zwrotem już poniesionych przez Grupę nakładów, są ujmowane jako zysk lub strata bieżącego okresu i wykazywane w pozostałych przychodach operacyjnych według metody systematycznej w tych okresach, w których następuje ujęcie kosztów. Otrzymane przez Grupę dotacje do aktywów ujmowane są w zysku lub stracie bieżącego okresu według metody systematycznej przez okres użytkowania składnika aktywów.

**n) Opłaty leasingowe**

Opłaty z tytułu leasingu operacyjnego ujmowane są liniowo przez okres leasingu w zysku lub stracie bieżącego okresu. Otrzymane specjalne oferty promocyjne ujmowane są jako integralna część całkowitych kosztów leasingu przez okres leasingu.

Minimalne opłaty leasingowe ponoszone w związku z leasingiem finansowym są rozdzielane na część stanowiącą koszty finansowe oraz część zmniejszającą stan niespłaconego zobowiązania. Część stanowiąca koszt finansowy jest przypisywana do poszczególnych okresów w czasie trwania umowy leasingu w taki sposób, aby uzyskać stałą okresową stopę procentową w stosunku do stanu niespłaconego zobowiązania.

*Ustalenie, czy umowa zawiera leasing*

W momencie rozpoczęcia wykonywania umowy, Grupa dokonuje oceny, czy jest to umowa leasingowa lub czy zawiera leasing. Określony składnik aktywów jest przedmiotem leasingu, jeśli wywiązanie się z umowy zależy od korzystania z tego składnika aktywów. Umowa przenosi prawo do użytkowania składnika aktywów, jeśli na jej podstawie Spółka otrzymuje prawo do sprawowania kontroli nad używaniem tego składnika aktywów.

Płatności oraz inne formy zapłaty wymagane umową, w momencie rozpoczęcia jej wykonywania lub przy ponownej jej ocenie, są rozdzielane przez Grupę na takie, które są związane z leasingiem i te, które wiążą się z innymi elementami umowy, w oparciu o względne wartości godziwe leasingu i innych elementów. Jeżeli, w przypadku leasingu finansowego, Grupa stwierdzi, że wiarygodne rozdzielanie płatności jest niewykonalne w praktyce, wówczas aktywa i zobowiązania ujmowane są w kwocie równej wartości godziwej składnika aktywów, który został zidentyfikowany jako przedmiot leasingu. Następnie zobowiązanie zmniejsza się w miarę dokonywania płatności, a kalkulacyjne opłaty finansowe związane ze zobowiązaniem ujmowane są w kosztach finansowych, z zastosowaniem krańcowej stopy procentowej właściwej dla pożyczek Spółki.

**o) Przychody i koszty finansowe**

Przychody finansowe obejmują odsetki należne z tytułu zainwestowanych przez Grupę środków pieniężnych, zyski z tytułu różnic kursowych. Przychody z tytułu odsetek wykazuje się w wyniku finansowym według zasady memoriałowej, przy zastosowaniu metody efektywnej stopy procentowej.

Koszty finansowe obejmują odsetki płatne z tytułu zadłużenia i finansowania zewnętrznego, odwracanie dyskonta od ujętych rezerw, straty z tytułu różnic kursowych, odpisy z tytułu utraty wartości aktywów finansowych. Wszystkie koszty z tytułu odsetek są ustalane w oparciu o efektywną stopę procentową.

Zyski i straty z tytułu różnic kursowych wykazuje się w kwocie netto jako przychody finansowe lub koszty finansowe, zależnie od ich łącznej pozycji netto.

**p) Podatek dochodowy**

Podatek dochodowy obejmuje część bieżącą i część odroczoną. Bieżący i odroczony podatek dochodowy ujmowany jest jako zysk lub strata bieżącego okresu, z wyjątkiem sytuacji, kiedy dotyczy połączenia jednostek oraz pozycji ujętych bezpośrednio w kapitale własnym lub jako inne całkowite dochody.



Podatek bieżący jest to oczekiwana kwota zobowiązań lub należności z tytułu podatku od dochodu do opodatkowania za dany rok, ustalona z zastosowaniem stawek podatkowych obowiązujących prawnie lub faktycznie na dzień sprawozdawczy oraz korekty zobowiązania podatkowego dotyczącego lat ubiegłych.

Podatek odroczony wyliczany jest przy zastosowaniu metody zobowiązania bilansowego, w oparciu o różnice przejściowe pomiędzy wartością aktywów i zobowiązań ustalaną dla celów księgowych, a ich wartością ustalaną dla celów podatkowych. Ujęta kwota podatku odroczonego opiera się na oczekiwaniach co do sposobu realizacji wartości aktywów i pasywów, przy zastosowaniu stawek podatkowych obowiązujących lub uchwalonych na dzień zakończenia okresu sprawozdawczego. Aktywa z tytułu odroczonego podatku dochodowego oraz rezerwy z tytułu odroczonego podatku dochodowego są kompensowane, jeżeli Spółka posiada możliwy do wyegzekwowania tytuł prawny do przeprowadzania kompensat ujmowanych kwot oraz jeżeli zarówno aktywa jak i zobowiązania dotyczą podatku dochodowego nałożonego przez tą samą władzę podatkową na tego samego podatnika lub różnych podatników, którzy zamierzają rozliczyć zobowiązania i należności z tytułu podatku dochodowego w kwocie netto lub jednocześnie zrealizować należności i rozliczyć zobowiązanie.

Aktywa z tytułu podatku odroczonego związane z nierozliczoną stratą podatkową, niewykorzystaną ulgą podatkową i ujemnymi różnicami przejściowymi, są ujmowane do wysokości, do której jest prawdopodobne, iż osiągnięty zostanie dochód do opodatkowania, który pozwoli na ich odpisanie. Aktywa z tytułu podatku odroczonego podlegają ponownej ocenie na każdy dzień sprawozdawczy i obniża się je w zakresie, w jakim nie jest prawdopodobne osiągnięcie związanych z nimi korzyści w podatku dochodowym.

**(i) Ulga strefowa wynikająca z prowadzenia działalności w Specjalnej Strefie Ekonomicznej**

Jednostka zależna LUG Light Factory Sp. z o.o. korzysta ze zwolnienia w podatku dochodowym z tytułu kosztów nowej inwestycji na mocy uzyskanego w dniu 7 listopada 2007 r. Zezwolenia nr 152 na prowadzenie działalności gospodarczej na terenie Kostrzyńsko-Słubickiej Specjalnej Strefie Ekonomicznej. Zwolnieniu podlega dochód strefowy, czyli dochód uzyskany z działalności gospodarczej prowadzonej na terenie KSSSE, w ramach uzyskanego zezwolenia. Jednostka zależna rozpoznaje zwolnienie zgodnie z MSR 12 *Podatek dochodowy*, tj. rozpoznaje aktywa z tytułu odroczonego podatku dochodowego w wysokości możliwej do realizacji ulgi podatkowej z tego tytułu.





## Informacje dodatkowe

Wykaz zdarzeń i transakcji:

**1) odpis aktualizujący wartość zapasów do wartości netto możliwej do uzyskania i odwrócenie takiego odpisu;**

Spółka nie dokonywała w okresie sprawozdawczym odpisów aktualizujących wartość zapasów do wartości netto.

**2) odpis aktualizujący z tytułu utraty wartości aktywów finansowych, rzeczowych aktywów trwałych, wartości niematerialnych lub innych aktywów oraz odwrócenie takiego odpisu;**

Spółka nie dokonywała w okresie sprawozdawczym niniejszych odpisów.

**3) rozwiązanie wszelkich rezerw, w tym na koszty restrukturyzacji;**

Spółka nie dokonywała w okresie sprawozdawczym rozwiązania rezerw. Wszelkie odpisy aktualizujące pozostają na poziomie odpisów aktualizujących roku 2013.

**1) nabycie i sprzedaż rzeczowych aktywów trwałych**

Spółka w okresie I kwartału 2014 roku nabywała środki trwałe. Do największych inwestycji pierwszego kwartału 2014 zalicza się zakup oscyloskopu, serwera i profesjonalnego oprogramowania.

Wartość inwestycji:

Inwestycje	Wartość [PLN]
Serwer IBM	20 968,00
Oprogramowanie AUTOCAD	13 062,50
Oscyloskop	7 822,90

**5) poczynione zobowiązania na rzecz dokonania zakupu rzeczowych aktywów trwałych;**

Powyższe inwestycje zostały sfinansowane ze środków własnych Spółki.

**6) rozliczenia z tytułu spraw sądowych;**

W okresie sprawozdawczym Spółka nie dokonała istotnych rozliczeń w tytułu spraw sądowych.

**7) korekty błędów poprzednich okresów;**

Grupa Kapitałowa dokonała w okresie sprawozdawczym korekty danych okresu, jak również porównywalnego okresu poprzedniego, zgodnie z uwagami spółki audytującej sprawozdanie finansowe za 2013 rok.

**8) zmiany warunków prowadzenia działalności i sytuacji gospodarczej, które mają wpływ na wartość godziwą aktywów finansowych i zobowiązań finansowych jednostki, niezależnie od tego, czy te aktywa i zobowiązania są ujęte w wartości godziwej czy po koszcie zamortyzowanym;**

Spółka nie zmieniała warunków prowadzenia działalności i sytuacji gospodarczej.

**9) niespłacenie pożyczki lub naruszenie postanowień umowy pożyczki, w odniesieniu do których nie podjęto żadnych działań naprawczych do końca okresu sprawozdawczego;**

W okresie sprawozdawczym Spółka terminowo spłacała swoje zobowiązania z tytułu podpisanych umów kredytowych.



**10) transakcje z podmiotami powiązаными;**

Podmiot powiązany	Sprzedaż na rzecz podmiotów powiązanych		Zakupy od podmiotów powiązanych		Należności od podmiotów powiązanych		Zobowiązania wobec podmiotów powiązanych	
	31.03.2014	31.03.2013	31.03.2014	31.03.2013	31.03.2014	31.03.2013	31.03.2014	31.03.2013
<b>LUG S.A.</b>								
<b>Jednostki zależne:</b>								
LUG Light Factory Sp. z o. o.	140,00	105,00	43,5	37,00	270,60	195,29	13,62	39,51
LUG GMBH	0,00	0,00	97,08	14,86	0,00	0,00	70,85	0,00

**11) przesunięcia między poszczególnymi poziomami hierarchii wartości godziwej, która jest stosowana na potrzeby wyceny wartości godziwej instrumentów finansowych;**

W okresie sprawozdawczym nie miały miejsca przesunięcia pomiędzy poszczególnymi poziomami hierarchii wartości godziwej.

**12) zmiany w klasyfikacji instrumentów finansowych w wyniku zmiany celu lub wykorzystania tych aktywów;**

W okresie sprawozdawczym nie miały miejsca zmiany w klasyfikacji instrumentów finansowych.

**13) zmiany zobowiązań warunkowych i aktywów warunkowych.**

W okresie sprawozdawczym nie miały miejsca zmiany zobowiązań warunkowych i aktywów warunkowych

Sprawozdanie przedstawił Zarząd w składzie:

Ryszard Wtorkowski - PREZES ZARZĄDU

Mariusz Ejsmont - WICEPREZES ZARZĄDU

Małgorzata Konys - CZŁONEK ZARZĄDU



## Skrócone jednostkowe sprawozdanie finansowe spółki LUG S.A. za okres 01.01.2014 – 31.03.2014

### INFORMACJE OGÓLNE

#### I. Dane jednostki:

Nazwa:	LUG S.A.
Forma prawna:	spółka akcyjna
Siedziba:	Zielona Góra, ul. Gorzowska 11
Kraj rejestracji:	Polska
Podstawowy przedmiot działalności:	doradztwo firm centralnych (head office) i doradztwo związane z zarządzaniem (wg PKD 2007 – 70);
Organ prowadzący rejestr:	Sąd Rejonowy w Zielonej Górze, VIII Wydział Gospodarczy Krajowego Rejestru Sądowego
Numer statystyczny REGON:	080201644
NIP:	929-16-72-920

#### II. Czas trwania Spółki:

LUG S.A. została utworzona na czas nieoznaczony.

#### III. Okresy prezentowane

Skrócone jednostkowe sprawozdanie finansowe LUG S.A. zawiera dane za okres od 1 stycznia 2014 roku do 31 marca 2014 roku. Dane porównawcze prezentowane są według stanu na dzień 31 marca 2013 roku dla sprawozdania z sytuacji finansowej oraz za okres od 01 stycznia 2013 roku do 31 marca 2013 roku dla sprawozdania z całkowitych dochodów, sprawozdania z przepływów pieniężnych oraz sprawozdania ze zmian w kapitale własnym.

#### IV. Skład organów Spółki według stanu na dzień 14.05.2014 r.:

##### Zarząd:

	PREZES ZARZĄDU	- Ryszard Wtorkowski
Na dzień 14.05.2014 r.	WICEPREZES ZARZĄDU	- Mariusz Ejsmont
	CZŁONEK ZARZĄDU	- Małgorzata Konys

#### Zmiany w składzie Zarządu Spółki:

W okresie sprawozdawczym nie nastąpiły zmiany w składzie Zarządu.

#### Na dzień sporządzenia informacji finansowej Rada Nadzorcza składa się z następujących osób:

Przewodnicząca Rady	- Iwona Wtorkowska
Członek Rady nadzorczej	- Renata Baczańska
Członek Rady nadzorczej	- Zygmunt Ćwik
Członek Rady nadzorczej	- Eryk Wtorkowski
Członek Rady nadzorczej	- Szymon Ziolo

#### Zmiany w składzie Rady Nadzorczej Spółki:

W okresie sprawozdawczym nie nastąpiły zmiany w składzie Rady nadzorczej.

#### V. Prawnicy:

Kancelaria Adwokatów i Radców Prawnych Baczańska, Szarata Spółka Partnerska  
Al. Konstytucji 3 Maja 1

**VI. Banki:**

1. Bank Zachodni WBK S.A. Oddział Zielona Góra, 65-049 Zielona Góra, ul. Bankowa 5
2. Bank Handlowy w Warszawie S.A., Oddział Gorzów Wielkopolski, 66-400 Gorzów Wielkopolski, ul. 30 stycznia 27

**VII. Znaczący akcjonariusze jednostki dominującej:**

Według stanu na dzień sporządzenia sprawozdania akcjonariuszami posiadającymi ponad 5% głosów na Walnym Zgromadzeniu Akcjonariuszy byli:

Akcjonariusz	Liczba akcji	Wartość akcji (tys. zł)	% kapitału akcyjnego	Liczba głosów	% głosów
Wtorkowski Ryszard	2 670 610	668	37,10%	2 670 610	37,10%
Wtorkowska Iwona	1 120 000	280	15,56%	1 120 000	15,56%
Fundusze Inwestycyjne OPERA	1 320 492	330	18,34%	1 320 492	18,34%
POZOSTALI	2 087 468	522	29,00%	2 087 468	29,00%
<b>Razem</b>	<b>7 198 570</b>	<b>1 800</b>	<b>100%</b>	<b>7 198 570</b>	<b>100%</b>

**VIII. Spółki zależne:**

Nazwa Spółki	Siedziba	Dane rejestrowe	Przedmiot działalności	Kapitał podstawowy	Udział procentowy w kapitale	Udział procentowy w prawach głosu
LUG Light Factory Sp. z o.o.	Zielona Góra, ul. Gorzowska 11	KRS 0000290498	Produkcja elektrycznego sprzętu oświetleniowego i lamp elektrycznych	28 200 000 PLN	100%	100%
		NIP 929-17-85-452				
LUG GmbH	Westhafenstraße1, 13353 Berlin	HRB 92597	Produkcja, dystrybucja i instalacja sprzętu elektrycznego	25 000 EURO	100%	100%
		NIP 262127740				
T.O.W LUG Ukraina	ul. Diehtariwska 62A, 03040 Kijów	KRS 10741020000015470	Handel hurtowy i detaliczny sprzętem oświetleniowym. Projektowanie produkcja sprzętu oświetleniowego	160 233 UAH	100%	100%
		NIP 34190214				
LUG do Brazil Ltda.	Rua Fidencio Ramos, n 223, Cj 34, Vila Olimpia, Sao Paulo, CEP 04551-010	CNPJ/MF 15.805.349/0001-78	Handel hurtowy i detaliczny sprzętem oświetleniowym. Projektowanie produkcja sprzętu oświetleniowego	500 000 BRL	65%	65%
LUG Lighting UK Ltd.	Building 3 Chiswick Park 566 Chiswick High Road W45YA London	KRS 08580097 NIP 171766096	Handel hurtowy i detaliczny sprzętem oświetleniowym. Projektowanie produkcja sprzętu oświetleniowego	5 000 GBP	100%	100%

**IX. Spółki stowarzyszone:**

Grupa kapitałowa nie posiada podmiotów stowarzyszonych.



#### X. Graficzna prezentacja grupy kapitałowej:



#### XI. Oświadczenie Zarządu

Zarząd Spółki dominującej oświadcza, że wedle swojej najlepszej wiedzy, niniejsze skrócone jednostkowe sprawozdanie finansowe i dane porównywalne sporządzone zostały zgodnie z obowiązującymi Grupę zasadami rachunkowości oraz że odzwierciedlają w sposób prawdziwy, rzetelny i jasny sytuację majątkową i finansową spółki oraz jej wynik finansowy.

Niniejsze skonsolidowane sprawozdanie finansowe zostało przygotowane przy zastosowaniu zasad rachunkowości, zgodnie z Międzynarodowymi Standardami Sprawozdawczości Finansowej, które zostały zatwierdzone przez Unię Europejską. Sprawozdanie to obejmuje okres od 1 stycznia do 31 marca 2014 roku i okresy porównywalne od 1 stycznia do 31 marca 2013 roku.

**Rachunek zysków i strat LUG S.A.**

	w tys. PLN	
	za okres 01.01.2014 - 31.03.2014	za okres 01.01.2013 - 31.03.2013
<b>Przychody ze sprzedaży</b>	<b>105,00</b>	<b>110,11</b>
Przychody ze sprzedaży produktów i usług	105,00	110,11
Przychody ze sprzedaży towarów i materiałów	0,00	0,00
<b>Koszty sprzedanych produktów, towarów i materiałów</b>	<b>0,00</b>	<b>1,25</b>
Koszty wytworzenia sprzedanych produktów i usług	0,00	1,25
Wartość sprzedanych towarów i materiałów	0,00	0,00
<b>Zysk (strata) brutto na sprzedaży</b>	<b>105,00</b>	<b>108,86</b>
Różnica z tytułu przekazania aktywów niegotówkowych właścicielom	0,00	0,00
Pozostałe przychody operacyjne	0,08	0,00
Koszty sprzedaży	0,00	0,00
Koszty ogólnego zarządu	211,70	244,50
Nakłady na prace badawcze i rozwojowe	0,00	0,00
Pozostałe koszty operacyjne	0,00	0,05
<b>Zysk (strata) na działalności operacyjnej</b>	<b>-106,62</b>	<b>-135,69</b>
Przychody finansowe	0,00	2,90
Koszty finansowe	0,12	0,00
Udział w zyskach (stratach) netto jednostek wycenianych metodą praw własności	0,00	0,00
<b>Zysk (strata) przed opodatkowaniem</b>	<b>-106,74</b>	<b>-132,79</b>
Podatek dochodowy	0,00	0,00
<b>Zysk (strata) netto należny udziałowcom mniejszościowym</b>	<b>0,00</b>	<b>0,00</b>
<b>Zysk (strata) netto z działalności kontynuowanej</b>	<b>-106,74</b>	<b>-132,79</b>
<b>Zysk (strata) z działalności zaniechanej</b>	<b>0,00</b>	<b>0,00</b>
<b>Zysk (strata) netto</b>	<b>-106,74</b>	<b>-132,79</b>
<b>Zysk (strata) netto należny akcjonariuszom jednostki dominującej</b>	<b>-106,74</b>	<b>-132,79</b>
<b>Zysk (strata) netto należny udziałowcom mniejszościowym</b>	<b>0,00</b>	<b>0,00</b>
<b>Zysk (strata) netto na jedną akcję (w zł)</b>	<b>-0,01</b>	<b>-0,02</b>
Podstawowy za okres obrotowy	-0,01	-0,02
Rozwodniony za okres obrotowy	-0,01	-0,02
<b>Zysk (strata) netto na jedną akcję z działalności kontynuowanej (w zł)</b>	<b>-0,01</b>	<b>-0,02</b>
Podstawowy za okres obrotowy	-0,01	-0,02
Rozwodniony za okres obrotowy	-0,01	-0,02
<b>udział w zyskach (stratach) netto jednostek wycenianych metodą praw własności</b>	<b>0,00</b>	<b>0,00</b>

Zielona Góra, dnia 14 maja 2014 r.



## Sprawozdanie z całkowitych dochodów LUG S.A.

	w tys. PLN	
	za okres 01.01.2014 - 31.03.2014	za okres 01.01.2013 - 31.03.2013
<b>Zysk (strata) netto</b>	<b>-106,74</b>	<b>-132,79</b>
Zmiany w nadwyżce z przeszacowania	0,00	0,00
Zyski (straty) z tytułu przeszacowania składników aktywów finansowych dostępnych do sprzedaży	0,00	0,00
Efektywna część zysków i strat związanych z instrumentami zabezpieczającymi przepływy środków pieniężnych	0,00	0,00
Zyski (straty) aktuarialne z programów określonych świadczeń emerytalnych	0,00	0,00
Różnice kursowe z wyceny jednostek działających za granicą	0,00	0,00
Podatek dochodowy związany z elementami pozostałych całkowitych dochodów	0,00	0,00
<b>Suma dochodów całkowitych</b>	<b>-106,74</b>	<b>-132,79</b>
Suma dochodów całkowitych przypisana akcjonariuszom niekontrolującym	0,00	0,00
Suma dochodów całkowitych przypadająca na podmiot dominujący	<b>-106,74</b>	<b>-132,79</b>

Zielona Góra, dnia 14 maja 2014 r.

## Sprawozdanie z sytuacji finansowej LUG S.A. (bilans)

AKTYWA	w tys. PLN	
	stan na 31.03.2014 r.	stan na 31.03.2013 r.
<b>Aktywa trwałe</b>	<b>31 252,20</b>	<b>30 454,47</b>
Rzeczowe aktywa trwałe	44,83	55,23
Wartości niematerialne	5,09	6,30
Nieruchomości inwestycyjne	1 057,65	1 081,47
Inwestycje w jednostkach podporządkowanych	29 577,03	28 745,84
Aktywa finansowe dostępne do sprzedaży	0,00	0,00
Pozostałe aktywa finansowe	0,00	0,00
Aktywa z tytułu odroczonego podatku dochodowego	32,85	30,88
Należności długoterminowe	534,75	534,75
<b>Aktywa obrotowe</b>	<b>374,90</b>	<b>600,13</b>
Zapasy	0,00	0,00
Należności handlowe	288,89	249,73
Należności z tytułu bieżącego podatku dochodowego	0,00	0,00
Pozostałe należności	43,89	67,74
Aktywa finansowe dostępne do sprzedaży	0,00	0,00
Aktywa finansowe wyceniane w wartości godziwej przez wynik finansowy	0,00	0,00
Pozostałe aktywa finansowe	0,00	0,00
Rozliczenia międzyokresowe	17,77	253,38
Środki pieniężne i ich ekwiwalenty	24,35	29,28
<b>Aktywa zaklasyfikowane jako przeznaczone do sprzedaży</b>	<b>0,00</b>	<b>0,00</b>
<b>AKTYWA RAZEM</b>	<b>31 627,10</b>	<b>31 054,60</b>

Zielona Góra, dnia 14 maja 2014 r.

PASYWA	w tys. PLN	
	stan na 31.03.2014 r.	stan na 31.03.2013 r.
<b>Kapitał własny</b>	<b>31 361,24</b>	<b>30 795,49</b>
Kapitał zakładowy	1 799,64	1 799,64
Kapitał zapasowy z emisji akcji powyżej wartości nominalnej	23 815,49	23 815,49
Akcje własne	0,00	0,00
Pozostałe kapitały	4 898,01	3 002,89
Niepodzielony wynik finansowy	539,71	1 895,13
Różnice kursowe z przeliczenia	0,00	0,00
Zyski zatrzymane	415,13	415,13
Wynik finansowy bieżącego okresu	-106,74	-132,79
Kapitał akcjonariuszy mniejszościowych	0,00	0,00
<b>Zobowiązanie długoterminowe</b>	<b>144,93</b>	<b>133,87</b>
Kredyty i pożyczki	0,00	0,00
Pozostałe zobowiązania finansowe	0,00	0,00
Inne zobowiązania długoterminowe	0,00	0,00
Rezerwy z tytułu odroczonego podatku dochodowego	144,93	133,87
Rozliczenia międzyokresowe przychodów	0,00	0,00
Rezerwa na świadczenia emerytalne i podobne	0,00	0,00
Pozostałe rezerwy	0,00	0,00
<b>Zobowiązania krótkoterminowe</b>	<b>120,93</b>	<b>125,24</b>
Kredyty i pożyczki	0,00	0,00
Pozostałe zobowiązania finansowe	0,00	0,00
Zobowiązania handlowe	37,43	43,69
Zobowiązania z tytułu bieżącego podatku dochodowego	0,00	0,00
Pozostałe zobowiązania	58,40	66,55
Rozliczenia międzyokresowe przychodów	0,00	0,00
Rezerwa na świadczenia emerytalne i podobne	0,00	0,00
Pozostałe rezerwy	25,10	15,00
Zobowiązania bezpośrednio związane z aktywami klasyfikowanymi jako przeznaczone do sprzedaży	0,00	0,00
<b>PASYWA RAZEM</b>	<b>31 627,10</b>	<b>31 054,60</b>
Wartość księgowa na akcję (w zł)	4,39	4,31

Zielona Góra, dnia 14 maja 2014 r.



**Sprawozdanie ze zmian w kapitale własnym LUG S.A.**

w tys. PLN								
	Kapitał zakładowy	Kapitały zapasowy ze sprzedaży akcji powyżej ceny nominalnej	Pozostałe kapitały	Niepodzielony wynik finansowy	Zyski zatrzymane	Wynik finansowy bieżącego okresu	Kapitał własny akcjonariuszy jednostki dominującej	Kapitał własny ogółem
<b>trzy miesiące zakończone - 31.03.2014 r.</b>								
<b>Kapitał własny na dzień 01.01.2014 r.</b>	<b>1 799,64</b>	<b>23 815,49</b>	<b>4 898,01</b>	<b>539,71</b>	<b>415,13</b>	<b>0,00</b>	<b>31 467,98</b>	<b>31 467,98</b>
Zmiany zasad (polityki) rachunkowości	0,00	0,00	0,00	0,00	0,00	0,00	0,00	0,00
Korekty z tyt. błędów podstawowych	0,00	0,00	0,00	0,00	0,00	0,00	0,00	0,00
<b>Kapitał własny po korektach</b>	<b>1 799,64</b>	<b>23 815,49</b>	<b>4 898,01</b>	<b>539,71</b>	<b>415,13</b>	<b>0,00</b>	<b>31 467,98</b>	<b>31 467,98</b>
Emisja akcji	0,00	0,00	0,00	0,00	0,00	0,00	0,00	0,00
Koszty emisji akcji	0,00	0,00	0,00	0,00	0,00	0,00	0,00	0,00
Płatność w formie akcji własnych	0,00	0,00	0,00	0,00	0,00	0,00	0,00	0,00
Podział zysku netto	0,00	0,00	0,00	0,00	0,00	-106,74	-106,74	-106,74
Wypłata dywidendy	0,00	0,00	0,00	0,00	0,00	0,00	0,00	0,00
Suma dochodów całkowitych	0,00	0,00	0,00	0,00	0,00	0,00	0,00	0,00
<b>Kapitał własny na dzień 31.03.2014 r.</b>	<b>1 799,64</b>	<b>23 815,49</b>	<b>4 898,01</b>	<b>539,71</b>	<b>415,13</b>	<b>-106,74</b>	<b>31 361,24</b>	<b>31 361,24</b>
<b>trzy miesiące zakończone - 31.03.2013 r.</b>								
<b>Kapitał własny na dzień 01.01.2013 r.</b>	<b>1 799,64</b>	<b>23 815,49</b>	<b>3 002,98</b>	<b>1 895,05</b>	<b>415,13</b>	<b>0,00</b>	<b>30 928,29</b>	<b>30 928,29</b>
Zmiany zasad (polityki) rachunkowości	0,00	0,00	0,00	0,00	0,00	0,00	0,00	0,00
Korekty z tyt. błędów podstawowych	0,00	0,00	0,00	0,00	0,00	0,00	0,00	0,00
<b>Kapitał własny po korektach</b>	<b>1 799,64</b>	<b>23 815,49</b>	<b>3 002,98</b>	<b>1 895,05</b>	<b>415,13</b>	<b>0,00</b>	<b>30 928,29</b>	<b>30 928,29</b>
Emisja akcji	0,00	0,00	0,00	0,00	0,00	0,00	0,00	0,00
Koszty emisji akcji	0,00	0,00	0,00	0,00	0,00	0,00	0,00	0,00
Płatność w formie akcji własnych	0,00	0,00	0,00	0,00	0,00	0,00	0,00	0,00
Podział zysku netto	0,00	0,00	0,00	0,00	0,00	-132,79	-132,79	-132,79
Wypłata dywidendy	0,00	0,00	0,00	0,00	0,00	0,00	0,00	0,00
Suma dochodów całkowitych	0,00	0,00	0,00	0,00	0,00	0,00	0,00	0,00
<b>Kapitał własny na dzień 31.03.2013 r.</b>	<b>1 799,64</b>	<b>23 815,49</b>	<b>3 002,98</b>	<b>1 895,05</b>	<b>415,13</b>	<b>-132,79</b>	<b>30 795,50</b>	<b>30 795,50</b>

Zielona Góra, dnia 14 maja 2014 r.

## Sprawozdanie z przepływów pieniężnych LUG S.A.

	w tys. PLN	
	za okres 01.01.2014 - 31.03.2014	za okres 01.01.2013 - 31.03.2013
<b>A. DZIAŁALNOŚĆ OPERACYJNA</b>		
<b>I. Zysk (strata) przed opodatkowaniem</b>	<b>-106,74</b>	<b>-132,79</b>
<b>II. Korekty razem</b>	<b>247,82</b>	<b>234,34</b>
1. Amortyzacja (w tym odpisy wartości firmy lub ujemnej wartości firmy)	9,31	9,17
2. Zyski (straty) z tytułu różnic kursowych	0,00	0,00
3. Odsetki i udziały w zyskach (dywidendy)	0,00	0,00
4. Zysk (strata) z działalności inwestycyjnej	0,00	0,00
5. Zmiana stanu rezerw	7,50	0,00
6. Zmiana stanu zapasów	0,00	0,00
7. Zmiana stanu należności	284,03	220,41
8. Zmiana stanu zobowiązań krótkoterminowych, z wyjątkiem pożyczek i kredytów	-35,12	2,98
9. Zmiana stanu rozliczeń międzyokresowych	-15,50	1,78
10. Inne korekty z działalności operacyjnej	-2,40	0,00
<b>III. Przepływy pieniężne netto z działalności operacyjnej (I+/-II)</b>	<b>141,08</b>	<b>101,55</b>
<b>B. DZIAŁALNOŚĆ INWESTYCYJNA</b>		
<b>I. Wpływy</b>	<b>0,00</b>	<b>0,00</b>
1. Zbycie wartości niematerialnych i prawnych oraz rzeczowych aktywów trwałych	0,00	0,00
2. Zbycie inwestycji w nieruchomości oraz wartości niematerialne i prawne	0,00	0,00
3. Z aktywów finansowych	0,00	0,00
4. Inne wpływy inwestycyjne	0,00	0,00
<b>II. Wydatki</b>	<b>129,37</b>	<b>421,40</b>
1. Nabycie wartości niematerialnych i prawnych oraz rzeczowych aktywów trwałych	0,00	0,00
2. Inwestycje w nieruchomości oraz wartości niematerialne i prawne	0,00	0,00
3. Na aktywa finansowe	129,37	421,40
4. Inne wydatki inwestycyjne	0,00	0,00
<b>III. Przepływy pieniężne netto z działalności inwestycyjnej (I-II)</b>	<b>-129,37</b>	<b>-421,40</b>
<b>C. DZIAŁALNOŚĆ FINANSOWA</b>		
<b>I. Wpływy</b>	<b>0,00</b>	<b>0,00</b>
<b>II. Wydatki</b>	<b>0,00</b>	<b>0,00</b>
<b>III. Przepływy pieniężne netto z działalności finansowej (I-II)</b>	<b>0,00</b>	<b>0,00</b>
<b>D. Przepływy pieniężne netto razem (A.III.+/-B.III+/-C.III)</b>	<b>11,71</b>	<b>-319,85</b>
<b>E. Bilansowa zmiana stanu środków pieniężnych, w tym:</b>	<b>11,71</b>	<b>-319,85</b>
– zmiana stanu środków pieniężnych z tytułu różnic kursowych	0,00	0,00
<b>F. Środki pieniężne na początek okresu</b>	<b>12,64</b>	<b>349,13</b>
<b>G. Środki pieniężne na koniec okresu (F+D), w tym</b>	<b>24,35</b>	<b>29,28</b>
– o ograniczonej możliwości dysponowania	0,00	0,00

Zielona Góra, dnia 14 maja 2014 r.



## Informacje o zasadach przyjętych przy sporządzaniu raportu, w tym informacje o stosowanych zasadach polityki rachunkowości

Zasady przyjęte przy sporządzaniu Raportu Grupy Kapitałowej LUG S.A. za I kwartał 2014 roku odpowiadają zasadom przyjętym przez Emitenta przy sporządzaniu raportów rocznych, w tym przy sporządzaniu rocznych jednostkowych i skonsolidowanych sprawozdań finansowych.

Pełną informację o zasadach przyjętych przy sporządzaniu niniejszego sprawozdania, w tym o stosowanych zasadach polityki rachunkowości przedstawiono w Skróconym skonsolidowanym sprawozdaniu finansowym Grupy Kapitałowej LUG S.A. za okres 01.01.2014 – 31.03.2014 w niniejszym raporcie.

## Informacje dodatkowe

Wykaz zdarzeń i transakcji, które miały miejsce w I kwartale 2014 roku tj. w okresie 01.01.2014 – 31.03.2014 roku został przedstawiony w Skróconym skonsolidowanym sprawozdaniu finansowych Grupy Kapitałowej LUG S.A. za okres 01.01.2014 – 31.03.2014 w niniejszym raporcie.

Sprawozdanie przedstawił Zarząd w składzie:

Ryszard Wtorkowski - PREZES ZARZĄDU

Mariusz Ejsmont - WICEPREZES ZARZĄDU

Małgorzata Konys - CZŁONEK ZARZĄDU



## Skrócone jednostkowe sprawozdanie finansowe spółki LUG Light Factory Sp. z o.o. za okres 01.01.2014 – 31.03.2014

### INFORMACJE OGÓLNE

#### I. Dane jednostki:

Nazwa:	LUG Light Factory sp. z o.o.
Forma prawna:	spółka z ograniczoną odpowiedzialnością
Siedziba:	Zielona Góra, ul. Gorzowska 11
Kraj rejestracji:	Polska
Podstawowy przedmiot działalności:	Produkcja Elektrycznego Sprzętu Oświetleniowego
Organ prowadzący rejestr:	Sąd Rejonowy w Zielonej Górze, VIII Wydział Gospodarczy Krajowego Rejestru Sądowego
Numer statystyczny REGON:	080212116
NIP:	929-17-85-452

#### II. Czas trwania Spółki:

LUG Light Factory sp. z o.o. została utworzona na czas nieoznaczony.

#### III. Okresy prezentowane

Skrócone sprawozdanie finansowe LUG Light Factory sp. z o.o. zawiera dane za okres od 1 stycznia 2014 roku do 31 marca 2014 roku. Dane porównawcze prezentowane są według stanu na dzień 31 marca 2013 roku dla sprawozdania z sytuacji finansowej oraz za okres od 1 stycznia 2013 roku do 31 marca 2013 roku dla sprawozdania z całkowitych dochodów, sprawozdania z przepływów pieniężnych oraz sprawozdania ze zmian w kapitale własnym.

#### IV. Skład organów Spółki według stanu na dzień 14.05.2014 r.:

##### Zarząd:

	PREZES ZARZĄDU	- Ryszard Wtorkowski
	CZŁONEK ZARZĄDU	- Mariusz Ejsmont
Na dzień 14.05.2014 r.	CZŁONEK ZARZĄDU	- Beata Tustanowska
	CZŁONEK ZARZĄDU	- Wiesław Bielenin

W roku obrotowym nie nastąpiły zmiany w składzie Zarządu.

#### V. Prawnicy:

Kancelaria Adwokatów i Radców Prawnych Baczańska Szarata Spółka Partnerska  
Al. Konstytucji 3 Maja 1  
65-01 Zielona Góra

#### VI. Banki:

1. Bank Zachodni WBK S.A. Oddział Zielona Góra, 65-049 Zielona Góra, ul. Bankowa 5



2. Raiffeisen Bank Polska S.A. Oddział Zielona Góra, 00-549 Warszawa, ul. Piękna 20
3. Bank Handlowy w Warszawie S.A., Oddział Gorzów Wielkopolski, 66-400 Gorzów Wielkopolski, ul. 30 stycznia 27

## **VII. Oświadczenie Zarządu**

Zarząd Spółki dominującej oświadcza, że wedle swojej najlepszej wiedzy, niniejsze skrócone jednostkowe sprawozdanie finansowe i dane porównywalne sporządzone zostały zgodnie z obowiązującymi Grupę zasadami rachunkowości oraz że odzwierciedlają w sposób prawdziwy, rzetelny i jasny sytuację majątkową i finansową spółki oraz jej wynik finansowy.

Niniejsze skrócone jednostkowe sprawozdanie finansowe zostało przygotowane przy zastosowaniu zasad rachunkowości, zgodnie z Międzynarodowymi Standardami Sprawozdawczości Finansowej, które zostały zatwierdzone przez Unię Europejską. Sprawozdanie to obejmuje okres od 1 stycznia do 31 marca 2014 roku i okresy porównywalne od 1 stycznia do 31 marca 2013 roku.

## Rachunek zysków i strat LUG Light Factory Sp. z o.o.

	w tys. PLN	
	za okres 01.01.2014 - 31.03.2014	za okres 01.01.2013 - 31.03.2013
<b>Przychody ze sprzedaży</b>	<b>28 402,50</b>	<b>24 209,94</b>
Przychody ze sprzedaży produktów i usług	22 612,10	19 296,75
Przychody ze sprzedaży towarów i materiałów	5 790,40	4 913,19
<b>Koszty sprzedanych produktów, towarów i materiałów</b>	<b>19 937,51</b>	<b>17 098,42</b>
Koszty wytworzenia sprzedanych produktów i usług	14 865,27	13 324,99
Wartość sprzedanych towarów i materiałów	5 072,24	3 773,43
<b>Zysk (strata) brutto na sprzedaży</b>	<b>8 464,99</b>	<b>7 111,52</b>
Różnica z tytułu przekazania aktywów niegotówkowych właścicielom	0,00	0,00
Pozostałe przychody operacyjne	108,21	142,63
Koszty sprzedaży	4 178,27	3 791,25
Koszty ogólnego zarządu	3 097,82	2 458,90
Nakłady na prace badawcze i rozwojowe	0,00	0,00
Pozostałe koszty operacyjne	20,19	47,88
<b>Zysk (strata) na działalności operacyjnej</b>	<b>1 276,92</b>	<b>956,12</b>
Przychody finansowe	3,04	6,05
Koszty finansowe	213,50	341,72
Udział w zyskach (stratach) netto jednostek wycenianych metodą praw własności	0,00	0,00
<b>Zysk (strata) przed opodatkowaniem</b>	<b>1 066,46</b>	<b>620,45</b>
Podatek dochodowy	0,00	0,00
<b>Zysk (strata) netto należny udziałowcom mniejszościowym</b>	<b>0,00</b>	<b>0,00</b>
<b>Zysk (strata) netto z działalności kontynuowanej</b>	<b>1 066,46</b>	<b>620,45</b>
<b>Zysk (strata) z działalności zaniechanej</b>	<b>0,00</b>	<b>0,00</b>
<b>Zysk (strata) netto</b>	<b>1 066,46</b>	<b>620,45</b>
<b>Zysk (strata) netto należny akcjonariuszom jednostki dominującej</b>	<b>1 066,46</b>	<b>620,45</b>
<b>Zysk (strata) netto należny udziałowcom mniejszościowym</b>	<b>0,00</b>	<b>0,00</b>
<b>Zysk (strata) netto na jedną akcję (w zł)</b>	<b>18,91</b>	<b>11,00</b>
Podstawowy za okres obrotowy	18,91	11,00
Rozwodniony za okres obrotowy	18,91	11,00
<b>Zysk (strata) netto na jedną akcję z działalności kontynuowanej (w zł)</b>	<b>18,91</b>	<b>11,00</b>
Podstawowy za okres obrotowy	18,91	11,00
Rozwodniony za okres obrotowy	18,91	11,00
<b>Zysk (strata) netto na jedną akcję z działalności zaniechanej (w zł)</b>	<b>0,00</b>	<b>0,00</b>

Zielona Góra, dnia 14 maja 2014 r.



**Sprawozdanie z całkowitych dochodów LUG Light Factory Sp. z o.o.**

	w tys. PLN	
	za okres 01.01.2014 - 31.03.2014	za okres 01.01.2013 - 31.03.2013
<b>Zysk (strata) netto</b>	<b>1 066,46</b>	<b>620,45</b>
Zmiany w nadwyżce z przeszacowania	0,00	0,00
Zyski (straty) z tytułu przeszacowania składników aktywów finansowych dostępnych do sprzedaży	0,00	0,00
Efektywna część zysków i strat związanych z instrumentami zabezpieczającymi przepływy środków pieniężnych	0,00	0,00
Zyski (straty) aktuarialne z programów określonych świadczeń emerytalnych	0,00	0,00
Różnice kursowe z wyceny jednostek działających za granicą	0,00	0,00
Podatek dochodowy związany z elementami pozostałych całkowitych dochodów	0,00	0,00
<b>Suma dochodów całkowitych</b>	<b>1 066,46</b>	<b>620,45</b>
Suma dochodów całkowitych przypisana akcjonariuszom niekontrolującym	0,00	0,00
Suma dochodów całkowitych przypadająca na podmiot dominujący	<b>1 066,46</b>	<b>620,45</b>

Zielona Góra, dnia 14 maja 2014 r.

**Sprawozdanie z sytuacji finansowej LUG Light Factory Sp. z o.o. (Bilans)**

AKTYWA	w tys. PLN	
	stan na 31.03.2014 r.	stan na 31.03.2013 r.
<b>Aktywa trwałe</b>	<b>29 429,00</b>	<b>28 241,46</b>
Rzeczowe aktywa trwałe	27 055,34	26 766,65
Wartości niematerialne	2 262,98	1 364,13
Nieruchomości inwestycyjne	0,00	0,00
Inwestycje w jednostkach podporządkowanych	0,00	0,00
Aktywa finansowe dostępne do sprzedaży	0,00	0,00
Pozostałe aktywa finansowe	0,00	0,00
Aktywa z tytułu odroczonego podatku dochodowego	110,68	110,68
Należności długoterminowe	0,00	0,00
<b>Aktywa obrotowe</b>	<b>52 242,53</b>	<b>41 113,73</b>
Zapasy	22 750,87	21 128,85
Należności handlowe	24 494,57	18 290,30
Należności z tytułu bieżącego podatku dochodowego	0,00	0,00
Pozostałe należności	2 026,40	170,48
Aktywa finansowe dostępne do sprzedaży	0,00	0,00
Aktywa finansowe wyceniane w wartości godziwej przez wynik finansowy	0,00	0,00
Pozostałe aktywa finansowe	0,00	0,00
Rozliczenia międzyokresowe	1 462,02	970,78
Środki pieniężne i ich ekwiwalenty	1 508,67	553,32
<b>Aktywa zaklasyfikowane jako przeznaczone do sprzedaży</b>	<b>0,00</b>	<b>0,00</b>
<b>AKTYWA RAZEM</b>	<b>81 671,53</b>	<b>69 355,19</b>

PASYWA	w tys. PLN	
	stan na 31.03.2014 r.	stan na 31.03.2013 r.
<b>Kapitał własny</b>	<b>37 285,08</b>	<b>36 110,77</b>
Kapitał zakładowy	28 200,00	28 200,00
Kapitał zapasowy z emisji akcji powyżej wartości nominalnej	0,00	0,00
Akcje własne	0,00	0,00
Pozostałe kapitały	6 590,32	4 453,30
Niepodzielony wynik finansowy	1 428,30	2 837,02
Różnice kursowe z przeliczenia	0,00	0,00
Zyski zatrzymane	0,00	0,00
Wynik finansowy bieżącego okresu	1 066,46	620,45
Kapitał akcjonariuszy mniejszościowych	0,00	0,00
<b>Zobowiązanie długoterminowe</b>	<b>3 695,63</b>	<b>3 173,67</b>
Kredyty i pożyczki	1 685,82	1 651,47
Pozostałe zobowiązania finansowe	1 339,80	856,36
Inne zobowiązania długoterminowe	0,00	0,00
Rezerwy z tytułu odroczonego podatku dochodowego	143,83	143,83
Rozliczenia międzyokresowe przychodów	526,18	475,57
Rezerwa na świadczenia emerytalne i podobne	0,00	46,44
Pozostałe rezerwy	0,00	0,00
<b>Zobowiązania krótkoterminowe</b>	<b>40 690,82</b>	<b>30 070,75</b>
Kredyty i pożyczki	18 455,97	10 311,78
Pozostałe zobowiązania finansowe	2 809,25	2 177,82
Zobowiązania handlowe	15 150,26	14 079,89
Zobowiązania z tytułu bieżącego podatku dochodowego	0,00	0,00
Pozostałe zobowiązania	2 831,46	2 519,66
Rozliczenia międzyokresowe przychodów	190,05	280,57
Rezerwa na świadczenia emerytalne i podobne	250,10	187,97
Pozostałe rezerwy	1 003,73	513,06
Zobowiązania bezpośrednio związane z aktywami klasyfikowanymi jako przeznaczone do sprzedaży	0,00	0,00
<b>PASYWA RAZEM</b>	<b>81 671,53</b>	<b>69 355,19</b>
Wartość księgową na akcję (w zł)	1 448,08	1 229,70

Zielona Góra, dnia 14 maja 2014 r.



Sprawozdanie ze zmian w kapitale własnym LUG Light Factory Sp. z o.o.

w tys. PLN								
	Kapitał zakładowy	Kapitały zapasowy ze sprzedaży akcji powyżej ceny nominalnej	Pozostałe kapitały	Niepodzielony wynik finansowy	Zyski zatrzymane	Wynik finansowy bieżącego okresu	Kapitał własny akcjonariuszy jednostki dominującej	Kapitał własny ogółem
<b>trzy miesiące zakończone - 31.03.2014 r.</b>								
<b>Kapitał własny na dzień 01.01.2014 r.</b>	<b>28 200,00</b>	<b>0,00</b>	<b>6 590,32</b>	<b>1 428,30</b>	<b>0,00</b>	<b>0,00</b>	<b>36 218,62</b>	<b>36 218,62</b>
Zmiany zasad (polityki) rachunkowości	0,00	0,00	0,00	0,00	0,00	0,00	0,00	0,00
Korekty z tyt. błędów podstawowych	0,00	0,00	0,00	0,00	0,00	0,00	0,00	0,00
<b>Kapitał własny po korektach</b>	<b>28 200,00</b>	<b>0,00</b>	<b>6 590,32</b>	<b>1 428,30</b>	<b>0,00</b>	<b>0,00</b>	<b>36 218,62</b>	<b>36 218,62</b>
Emisja akcji	0,00	0,00	0,00	0,00	0,00	0,00	0,00	0,00
Koszty emisji akcji	0,00	0,00	0,00	0,00	0,00	0,00	0,00	0,00
Płatność w formie akcji własnych	0,00	0,00	0,00	0,00	0,00	0,00	0,00	0,00
Podział zysku netto	0,00	0,00	0,00	0,00	0,00	1 066,46	1 066,46	1 066,46
Wypłata dywidendy	0,00	0,00	0,00	0,00	0,00	0,00	0,00	0,00
Suma dochodów całkowitych	0,00	0,00	0,00	0,00	0,00	0,00	0,00	0,00
<b>Kapitał własny na dzień 31.03.2014 r.</b>	<b>28 200,00</b>	<b>0,00</b>	<b>6 590,32</b>	<b>1 428,30</b>	<b>0,00</b>	<b>1 066,46</b>	<b>37 285,08</b>	<b>37 285,08</b>
<b>trzy miesiące zakończone - 31.03.2013 r.</b>								
<b>Kapitał własny na dzień 01.01.2013 r.</b>	<b>28 200,00</b>	<b>0,00</b>	<b>4 453,30</b>	<b>2 837,02</b>	<b>0,00</b>	<b>0,00</b>	<b>35 490,32</b>	<b>35 490,32</b>
Zmiany zasad (polityki) rachunkowości	0,00	0,00	0,00	0,00	0,00	0,00	0,00	0,00
Korekty z tyt. błędów podstawowych	0,00	0,00	0,00	0,00	0,00	0,00	0,00	0,00
<b>Kapitał własny po korektach</b>	<b>28 200,00</b>	<b>0,00</b>	<b>4 453,30</b>	<b>2 837,02</b>	<b>0,00</b>	<b>0,00</b>	<b>35 490,32</b>	<b>35 490,32</b>
Emisja akcji	0,00	0,00	0,00	0,00	0,00	0,00	0,00	0,00
Koszty emisji akcji	0,00	0,00	0,00	0,00	0,00	0,00	0,00	0,00
Płatność w formie akcji własnych	0,00	0,00	0,00	0,00	0,00	0,00	0,00	0,00
Podział zysku netto	0,00	0,00	0,00	0,00	0,00	809,50	809,50	809,50
Wypłata dywidendy	0,00	0,00	0,00	0,00	0,00	0,00	0,00	0,00
Suma dochodów całkowitych	0,00	0,00	0,00	0,00	0,00	0,00	0,00	0,00
<b>Kapitał własny na dzień 31.03.2013 r.</b>	<b>28 200,00</b>	<b>0,00</b>	<b>4 453,30</b>	<b>2 837,02</b>	<b>0,00</b>	<b>809,50</b>	<b>36 299,82</b>	<b>36 299,82</b>

Zielona Góra, dnia 14 maja 2014 r.

## Sprawozdanie z przepływów pieniężnych LUG Light Factory Sp. z o.o.

	w tys. PLN	
	za okres 01.01.2014 - 31.03.2014	za okres 01.01.2013 - 31.03.2013
<b>A. DZIAŁALNOŚĆ OPERACYJNA</b>		
<b>I. Zysk (strata) przed opodatkowaniem</b>	<b>1 066,46</b>	<b>620,45</b>
<b>II. Korekty razem</b>	<b>-8 217,96</b>	<b>-299,94</b>
1. Amortyzacja (w tym odpisy wartości firmy lub ujemnej wartości firmy)	786,94	769,88
2. Zyski (straty) z tytułu różnic kursowych	91,00	169,22
3. Odsetki i udziały w zyskach (dywidendy)	180,31	203,73
4. Zysk (strata) z działalności inwestycyjnej	0,00	0,00
5. Zmiana stanu rezerw	-184,99	-189,09
6. Zmiana stanu zapasów	1 888,34	224,20
7. Zmiana stanu należności	-6 922,69	3 791,26
8. Zmiana stanu zobowiązań krótkoterminowych, z z wyjątkiem pożyczek i kredytów	-5 434,95	-5 533,71
9. Zmiana stanu rozliczeń międzyokresowych	1 378,08	264,57
10. Inne korekty z działalności operacyjnej	0,00	0,00
<b>III. Przepływy pieniężne netto z działalności operacyjnej (I+/-II)</b>	<b>-7 151,50</b>	<b>320,51</b>
<b>B. DZIAŁALNOŚĆ INWESTYCYJNA</b>		
<b>I. Wpływy</b>	<b>2,75</b>	<b>0,00</b>
1. Zbycie wartości niematerialnych i prawnych oraz rzeczowych aktywów trwałych	2,75	0,00
2. Zbycie inwestycji w nieruchomości oraz wartości niematerialne i prawne	0,00	0,00
3. Z aktywów finansowych	0,00	0,00
4. Inne wpływy inwestycyjne	0,00	0,00
<b>II. Wydatki</b>	<b>251,40</b>	<b>52,91</b>
1. Nabycie wartości niematerialnych i prawnych oraz rzeczowych aktywów trwałych	251,40	52,91
2. Inwestycje w nieruchomości oraz wartości niematerialne i prawne	0,00	0,00
3. Na aktywa finansowe, w tym:	0,00	0,00
4. Inne wydatki inwestycyjne	0,00	0,00
<b>III. Przepływy pieniężne netto z działalności inwestycyjnej (I-II)</b>	<b>-248,65</b>	<b>-52,91</b>
<b>C. DZIAŁALNOŚĆ FINANSOWA</b>		
<b>I. Wpływy</b>	<b>6 350,09</b>	<b>119,46</b>
<b>II. Wydatki</b>	<b>1 070,15</b>	<b>723,65</b>
<b>III. Przepływy pieniężne netto z działalności finansowej (I-II)</b>	<b>5 279,94</b>	<b>-604,19</b>
<b>D. Przepływy pieniężne netto razem (A.III.+/-B.III+/-C.III)</b>	<b>-2 120,21</b>	<b>-336,59</b>
<b>E. Bilansowa zmiana stanu środków pieniężnych, w tym:</b>	<b>-2 120,21</b>	<b>-336,59</b>
– zmiana stanu środków pieniężnych z tytułu różnic kursowych	0,00	0,00
<b>F. Środki pieniężne na początek okresu</b>	<b>3 628,88</b>	<b>889,91</b>
<b>G. Środki pieniężne na koniec okresu (F+D), w tym</b>	<b>1 508,67</b>	<b>553,32</b>
– o ograniczonej możliwości dysponowania	0,00	0,00

Zielona Góra, dnia 14 maja 2014 r.



## Informacje o zasadach przyjętych przy sporządzaniu raportu, w tym informacje o stosowanych zasadach polityki rachunkowości

Zasady przyjęte przy sporządzaniu Raportu Grupy Kapitałowej LUG S.A. za I kwartał 2014 roku odpowiadają zasadom przyjętym przez Emitenta przy sporządzaniu raportów rocznych, w tym przy sporządzaniu rocznych jednostkowych i skonsolidowanych sprawozdań finansowych.

Pełną informację o zasadach przyjętych przy sporządzaniu niniejszego raportu, w tym o stosowanych zasadach polityki rachunkowości przedstawiono w Skróconym skonsolidowanym sprawozdaniu finansowych Grupy Kapitałowej LUG S.A. za okres 01.01.2014 – 31.03.2014 roku.

## Informacje dodatkowe

Wykaz zdarzeń i transakcji, które miały miejsce w I kwartale 2014 roku tj. w okresie 01.01.2014 – 31.03.2014 roku został przedstawiony w Skróconym skonsolidowanym sprawozdaniu finansowych Grupy Kapitałowej LUG S.A. za okres 01.01.2014 – 31.03.2014 roku w niniejszym raporcie.

Sprawozdanie przedstawił Zarząd w składzie:

Ryszard Wtorkowski - PREZES ZARZĄDU

Mariusz Ejsmont - WICEPREZES ZARZĄDU

Małgorzata Konys - CZŁONEK ZARZĄDU



Komentarz  
Zarządu LUG S.A.  
do wyników

1 Q  
2014



## Komentarz Zarządu jednostki dominującej na temat czynników i zdarzeń, w szczególności o nietypowym charakterze, które miały wpływ na skonsolidowane wyniki finansowe Grupy Kapitałowej LUG S.A.

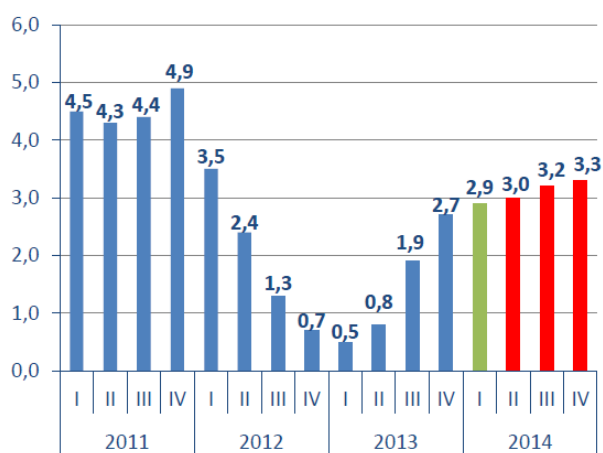
Niniejszy raport prezentuje skonsolidowane wyniki Grupy Kapitałowej LUG S.A., jednostkowe wyniki spółki dominującej – LUG S.A. oraz jej podmiotu zależnego – spółki LUG Light Factory Sp. z o.o. Ponieważ dnia 01.08.2008 roku LUG Light Factory Sp. z o.o. przejęła działalność operacyjną (projektowanie, produkcja i sprzedaż opraw oraz rozwiązań oświetleniowych) oraz działalność z zakresu badań i rozwoju, Zarząd Emitenta przekazuje w niniejszym raporcie również jednostkowe sprawozdanie finansowe tej spółki zależnej. Zgodnie ze zmianami zasad rachunkowości wdrożonymi w Grupie Kapitałowej LUG S.A. w 2011 roku<sup>1</sup>, w niniejszym raporcie przedstawiono wyniki sporządzone wg MSR/MSSF.

### Tło makroekonomiczne i kondycja branży oświetleniowej

W pierwszym kwartale 2014 roku tempo wzrostu **produktu krajowego brutto** w odniesieniu do analogicznego kwartału roku po-przedniego wyniosło 2,9 proc. Po raz kolejny nastąpiło zatem przyspieszenie tempa wzrostu gospodarczego – okres ten był trzecim z kolei kwartałem, w którym dynamika gospodarcza była wyższa niż trzy miesiące wcześniej. Uwzględniając czynniki sezonowe, tempo wzrostu PKB w pierwszych trzech miesiącach roku wyniosło 0,8 proc. w stosunku do poprzedniego kwartału. Tempo wzrostu **produktu krajowego brutto** w 2014 roku wyniesie w Polsce 3,1 proc., co oznacza, że będzie ono wyraźnie wyższe niż w roku ubiegłym .

Głównym czynnikiem wzrostu gospodarczego w I kw. 2014 roku był popyt krajowy, którego najważniejszym czynnikiem były wydatki inwestycyjne. W okresie od stycznia do marca wzrosły one o 2,2 proc., co w pewnej mierze wiązać można z łagodną zimą i wczesnym nadejściem wiosny, a co z tego wynika znacznie większym zakresem prowadzenia prac budowlanych niż w pierwszym kwartale ubiegłego roku. Według szacunków z raportu firmy Deloitte poziom inwestycji w Polsce w 2014 roku nadal będzie ujemny, wzrosty spodziewane są natomiast w UE w 2014 r. (o 1,4 proc.).

Wykres 2.1. PKB Polski wg. prognoz IBnGR



Źródło: IBnGR

Tabela 2.2. Inwestycje budowlane wg. Deloitte

	2009	2010	2011	2012	2013 P	2014 P
Polska	4,9	2,2	9,5	-1,2	-5,6	-3,7
UE	-9,9	-3,2	-0,2	-2,8	-2,2	1,4

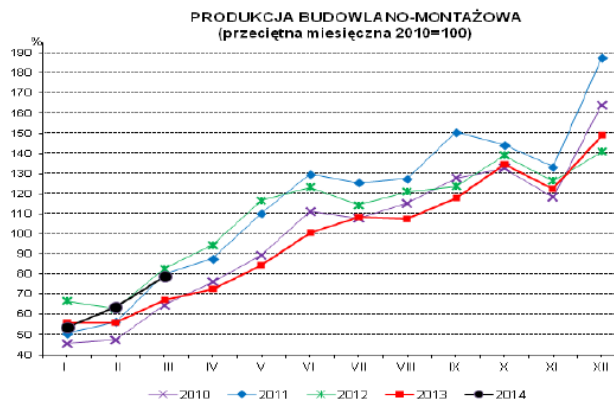
Źródło: European Powers of Construction 2012, Deloitte, Lipiec 2013

<sup>1</sup> Zmiana zasad rachunkowości i przejście na MSR/MSSF nastąpiło na podstawie uchwały nr 3 Nadzwyczajnego Walnego Zgromadzenia LUG S.A. z dnia 09.02.2011r. w związku z rozpoczęciem procesu przejścia na rynek regulowany i złożeniem prospektu emisyjnego w Komisji Nadzoru Finansowego. Na wniosek Emitenta w dniu 07.06.2011r. Komisja Nadzoru Finansowego zawiesiła postępowanie w sprawie o zatwierdzenie prospektu emisyjnego Emitenta w związku z zamiarem ubiegania się o dopuszczenie do obrotu na rynku regulowanym akcji serii A, B, C LUG.



Wykres 2.3. Produkcja budowlano – montażowa w Polsce

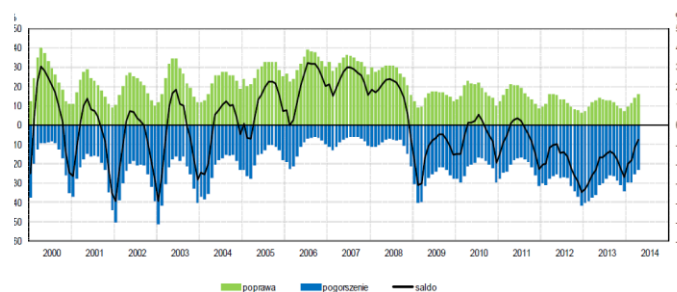
Według wstępnych danych **produkcja budowlano-montażowa** była w marcu br. o 17,4% wyższa niż przed rokiem (wobec spadku o 18,5% w marcu ub. roku) i o 24,2% wyższa w porównaniu z lutym br. Po wyeliminowaniu wpływu czynników o charakterze sezonowym produkcja budowlano-montażowa ukształtowała się na poziomie wyższym o 15,5 % niż w marcu ub. roku i o 0,4% w porównaniu z lutym br. W okresie styczeń-marzec br. produkcja budowlano-montażowa była o 10,6% wyższa niż w analogicznym okresie ub. roku, kiedy notowano spadek o 15,1%.



Źródło: GUS

W kwietniu **ogólny klimat koniunktury** w budownictwie kształtuje się na poziomie minus 7 (w marcu minus 12). Poprawę koniunktury sygnalizuje 16% przedsiębiorstw, a jej pogorszenie 23% (przed miesiącem odpowiednio 14% i 26%). Pozostałe przedsiębiorstwa uznają, że ich sytuacja nie ulega zmianie. W najbliższych trzech miesiącach portfel zamówień i produkcja budowlano-montażowa mogą rosnąć szybciej niż oczekiwano w marcu. Prognozy sytuacji finansowej są mniej pesymistyczne od formułowanych w ubiegłym miesiącu.

Wykres 2.4. Ogólny klimat koniunktury w budownictwie



Źródło: GUS

Branża oświetleniowa uzależniona jest od koniunktury gospodarczej, w tym w szczególności od sytuacji w budownictwie. Dane GUS sygnalizujące 10,6 procentowy wzrost produkcji budowlano-montażowej w okresie styczeń – marzec 2014 roku (r/r) odzwierciedlają poprawę kondycji branży budowlanej w I kwartale 2014 roku. Zdaniem analityków w II połowie 2014 roku może pojawić się dodatkowy czynniki w postaci inwestycji infrastrukturalnych finansowanych z budżetu Unii Europejskiej, który zadziała pobudzającą na gospodarkę.

Na silną korelację globalnej koniunktury gospodarczej z sytuacją w branży oświetleniowej wskazuje także raport firmy McKinsey & Company<sup>2</sup>, który wskazuje iż rynek opraw oświetleniowych, rynek źródeł światła oraz rynek systemów sterowania oświetleniem są napędzane głównie przez nowe instalacje, które są bezpośrednio uzależnione od aktywności inwestycyjnej. Ta zaś jest wprost skorelowana z dynamiką PKB. Jak potwierdza niniejszy raport, kondycja gospodarki globalnej w ostatnim dwóch latach była gorsza niż prognozowano w II połowie 2011 roku i doprowadziła do obniżenia prognoz dynamiki globalnego PKB do 2016 roku o około 2 proc. Przy czym największa deprecjacja prognoz wystąpiła na rynku europejskim, gdzie prognoza dynamiki PKB do 2016 roku uległa obniżeniu o 3 proc.<sup>3</sup> Obecne odczyty wskaźników wskazują na poprawę kondycji gospodarki Polskiej i gospodarek państw europejskich, co pozwala zachować optymizm w odniesieniu do perspektyw rozwoju branży oświetleniowej.

<sup>2</sup> McKinsey&Company, „Lighting the way: Perspectives on the global lighting market”, second edition, sierpień 2012.

<sup>3</sup> Ibidem.

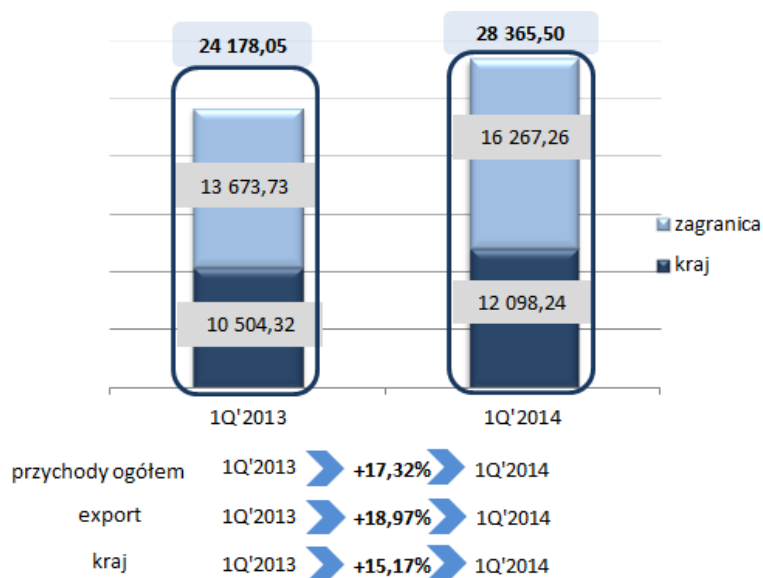


## Wyniki finansowe Grupy Kapitałowej LUG S.A. w I kwartale 2014 roku

Przytoczone dane makroekonomiczne wskazują na zdecydowaną poprawę koniunktury gospodarczej w I kwartale 2014 roku, co pozytywnie wpłynęło także na skonsolidowane wyniki finansowe Grupy Kapitałowej LUG S.A.

Skonsolidowane przychody ze sprzedaży w I kwartale br. wyniosły 28 365,50 tys. zł, w porównaniu do 24 178,05 tys. zł w I kwartale 2013 roku. Wzrost przychodów o 4 187,45 tys. zł r/r i osiągnięcie dynamiki na poziomie 17,32 proc. jest efektem bardzo dobrego początku roku w wykonaniu Grupy Kapitałowej LUG S.A. oraz realizacji inwestycji, które w IV kwartale 2013 roku uległy przesunięciu na 2014 rok. Zgodnie z założeniami strategii rozwoju firmy, ponad 57,35 proc. wartości przychodów w I kwartale 2014 roku zostało wypracowanych na rynkach zagranicznych, potwierdzając tym samym przewagę konkurencyjną Grupy Kapitałowej LUG S.A. w eksporcie. W analizowanym okresie wyniki generowane na rynkach zagranicznych wzrosły o 18,97 proc. r/r. Jednocześnie w tym samym czasie sprzedaż w kraju stanowiła 42,65 proc. przychodów, a dynamika sprzedaży na rynku polskim osiągnęła bardzo dobry poziom +15,17 proc. Graficzną prezentację przychodów Grupy Kapitałowej LUG S.A. przedstawia Wykres 2.5.

**Wykres 2.5.** Dynamika skonsolidowanych przychodów ze sprzedaży w I kwartale – porównanie lat 2013 i 2014 (tys. zł)



Źródło: Emitent

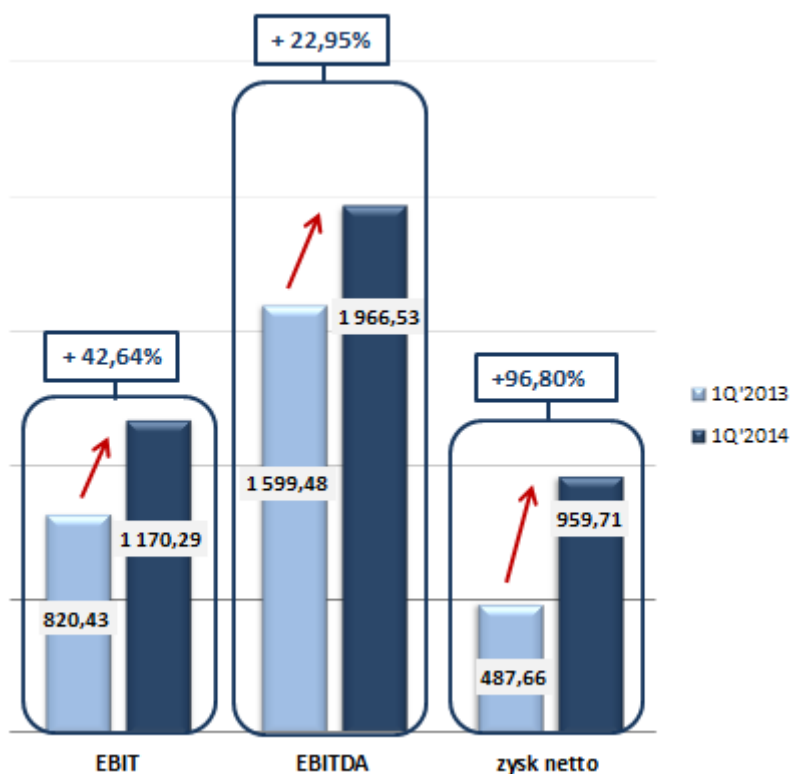
Zysk na sprzedaży brutto w I kwartale 2014 roku uległ poprawie o 19,07 proc. r/r i wyniósł 8 427,99 tys. zł. Poprawa jest efektem większego udziału sprzedawanych produktów w sprzedaży ogółem w porównaniu z 2013 rokiem.

W I kwartale 2014 roku zysk na działalności operacyjnej wyniósł 1 170,29 tys. zł i był o 42,64 proc. wyższy niż w I kwartale 2013 roku. Odpowiada to wskaźnikowi rentowności na poziomie 4,13 proc., która uległa poprawie w stosunku do poziomu rentowności w I kwartale 2013 roku o 21,59 proc. Wynik ten został osiągnięty pomimo wyższych kosztów sprzedaży i ogólnego zarządu, wynikających z rozwoju rynków exportowych oraz krajowego.

Pozytywny efekt na poziomie zysku operacyjnego przeniósł się na poziom EBITDA, który w I kwartale 2014 roku osiągnął poziom 1 966,53 tys. zł i był wyższy o 22,95 proc. od EBITDA w I kwartale 2013 roku.

Zysk netto w I kwartale 2014 roku uległ podwojeniu r/r i wyniósł 959,71 tys. zł (w I kwartale 2013 roku: 487,66 tys. zł). Jest to równoznaczne z dynamiką na poziomie +96,80 proc. Na wynik ten wpływ miały wyższa rentowność sprzedaży oraz niższe koszty finansowe.

**Wykres 2.6.** Porównanie EBIT, EBITDA i zysku netto za I kwartał 2013 i 2014 roku



Źródło: Emitent

Wartość aktywów Grupy Kapitałowej LUG S.A. na dzień 31.03.2014 roku wynosi 85 062,10 tys. zł w stosunku do 71 974,98 tys. zł na dzień 31.03.2013 roku. Ten ponad 18 procentowy wzrost wartości aktywów związany jest ze wzrostem wartości aktywów trwałych o 7,32 proc. do poziomu 32 728,90 tys. zł w wyniku zwiększenia wartości niematerialnych o wartość prac rozwojowych i jednocześnie spadkiem wartości rzeczowych aktywów trwałych w wyniku odpisów umorzeniowych. Drugim elementem odpowiadającym za wzrost wartości aktywów są aktywa obrotowe, których wartość wzrosła o 26,17 proc. do poziomu 52 333,20 tys. zł.

Aktywa obrotowe wzrosły w I kwartale r/r o 10 854,15 tys. zł poprzez wzrost poziomu zapasów oraz wyższy stan środków pieniężnych. Zapasy osiągnęły poziom 22 750,86 tys. zł i były o 7,68 proc. wyższe niż przed rokiem. Jednocześnie ich poziom obniżył się o 4 587,14 tys. zł w porównaniu ze stanem na dzień 31.12.2013 roku. Wysoki poziom zapasów jest niezbędny do realizacji takich dużych inwestycji jak nowa linia warszawskiego metra, a także w celu zapewnienia producentowi elastycznego podejścia i szybkiej realizacji nowych projektów. Środki pieniężne i inne aktywa





pieniężne na koniec I kwartału 2014 roku wynosiły 1 533,03 tys. zł i były o 163,14 proc. wyższe niż przed rokiem.

Poziom należności długoterminowych na koniec I kwartału 2014 roku pozostał na poziomie roku 2013. Jednocześnie poziom należności krótkoterminowych wzrósł o 43,28 proc. z poziomu 18 543,43 tys. zł na dzień 31.03.2013 roku do poziomu 26 569,52 tys. zł na dzień 31.03.2014 roku. Wzrost poziomu należności krótkoterminowych, a w konsekwencji poziomu należności ogółem wynika z faktu rozwiązania przez spółkę LUG Light Factory sp. z o.o. umowy faktoringowej z firmą Coface. Stan ten był sytuacją przejściową, gdyż od kwietnia 2014 roku usługi faktoringowe świadczy dla Emitenta Raiffeisen Bank Polska S.A. Wzrosły również należności handlowe w wyniku zwiększonej sprzedaży, a także pozostałe należności, które objęły nadwyżkę podatku naliczonego nad należnym w wyniku wzrostu wolumenu zakupów oraz sprzedaży eksportowej w ogóle sprzedaży.

W 2013 roku Emitent zaciągnął kredyt długoterminowy w wysokości 260,00 tys. euro na realizację inwestycji (rozbudowa dotychczasowego zakładu) oraz zwiększył wartość umów leasingowych, w tym na zakup maszyny do produkcji podzespołów LED. W wyniku tych działań zobowiązania długoterminowe wzrosły o 16,12 proc. z poziomu 3 307,54 tys. zł na dzień 31.03.2013 roku do poziomu 3 840,65 tys. zł na dzień 31.03.2014 roku. Zobowiązania krótkoterminowe na koniec I kwartału br. zanotowały wzrost wartości o 35,27 proc. i wynosiły 40 527,44 tys. zł w I kwartale 2014 roku w porównaniu z 29 961,18 tys. zł w I kwartale 2013. Zobowiązania krótkoterminowe wzrosły m.in. w wyniku zawarcia umowy kredytu krótkoterminowego na spłatę zobowiązań faktoringowych w związku z wypowiedzeniem umowy faktoringowej z Coface i podpisanie nowej z Raiffeisen Bankiem.

Na koniec I kwartału 2014 roku Grupa Kapitałowa LUG S.A. odnotowała wzrost kapitału własnego o 5,14 proc. w wyniku pozostania w firmie zysku wypracowanego w latach poprzednich oraz wyższego zysku netto zrealizowanego w I kwartale 2014 roku. Poziom kapitału własnego wyniósł 40 694,02 tys. zł na dzień 31.03.2014 roku w porównaniu z poziomem 38 706,26 tys. zł na dzień 31.03.2013 roku.

Analiza skonsolidowanych przepływów pieniężnych prowadzi do następujących wniosków:

- Skonsolidowane przepływy z działalności operacyjnej w I kwartale 2014 roku wyniosły -7 010,42 tys. zł w porównaniu z 422,06 tys. zł w I kwartale 2013 roku. Ujemne przepływy operacyjne wynikają ze zwiększenia poziomu należności oraz zmniejszenia poziomu zobowiązań, co jest następstwem wypowiedzenia umowy faktoringowej z firmą Coface. Począwszy od kwietnia 2014 roku, usługi faktoringowe na rzecz spółki zależnej LUG Light Factory sp. z o.o. świadczy Raiffeisen Bank Polska S.A.
- Skonsolidowane przepływy z działalności inwestycyjnej w I kwartale 2014 roku były ujemne i wyniosły -378,02 tys. zł w stosunku do -474,31 tys. zł w I kwartale 2013 roku. Ujemne przepływy z działalności inwestycyjne odzwierciedlają wydatki na zakup nowych środków trwałych (zakupy odtworzeniowe w ramach parku maszynowego i obszaru IT) oraz pożyczki udzielone spółce zależnej LUG do Brazil Ltda.
- Skonsolidowane przepływy z działalności finansowej w I kwartale 2014 roku wyniosły 5 279,50 tys. zł w porównaniu z poziomem -604,19 tys. zł w I kwartale 2013 roku. Tak wysoki poziom przepływów finansowych jest efektem wspomnianego już wypowiedzenia umowy

faktoringowej i jednoczesnego zawarcia umowy kredytu krótkoterminowego w wysokości 5 000 tys. zł.

- Skonsolidowane przepływy pieniężne netto w I kwartale 2014 roku wyniosły -2 108,50 tys. zł i były niższe niż przed rokiem, gdy wyniosły -656,44 tys. zł.

**Tabela 2.1.** Skonsolidowane przepływy pieniężne Grupy Kapitałowej LUG S.A. w MSR/MSSF za I kwartale 2014 roku oraz dane porównywalne za analogiczny okres 2013 roku (w tys. zł)

	1Q 2014 PLN	1Q 2013 PLN
<b>Przepływy pieniężne netto z działalności operacyjnej</b>	-7 010,42	422,06
<b>Przepływy pieniężne netto z działalności inwestycyjnej</b>	-378,02	-474,31
<b>Przepływy pieniężne netto z działalności finansowej</b>	5 279,94	-604,19
<b>Przepływy pieniężne netto</b>	-2 108,50	-656,44

Źródło: Emitent

Uzupełnienie analizy przepływów finansowych stanowi tabela 2.2., która przedstawia zestawienie przepływów finansowych spółki zależnej, LUG Light Factory Sp. z o.o.

**Tabela 2.2.** Przepływy pieniężne spółki zależnej Emitenta - LUG Light Factory Sp. z o.o. w MSR/MSSF za I kwartał 2014 roku oraz dane porównywalne za analogiczny okres 2013 roku (w tys. zł)

	1Q 2014 PLN	1Q 2013 PLN
<b>Przepływy pieniężne netto z działalności operacyjnej</b>	-7 151,50	320,51
<b>Przepływy pieniężne netto z działalności inwestycyjnej</b>	-248,65	-52,91
<b>Przepływy pieniężne netto z działalności finansowej</b>	5 279,94	-604,19
<b>Przepływy pieniężne netto</b>	-2 120,21	-336,59

Źródło: Emitent

Analiza wskaźnikowa:

Wypracowane w I kwartale 2014 roku skonsolidowane wyniki całej grupy kapitałowej znalazły odzwierciedlenie we wskaźnikach, które zostały zaprezentowane w Tabeli 2.3. Informację uzupełniającą stanowi Tabela 2.4., która przedstawia wskaźniki finansowe spółki zależnej LUG Light Factory Sp. z o.o.

- Rentowność operacyjna Grupy Kapitałowej w I kwartale 2014 roku wyniosła 4,13 proc. w porównaniu z 3,39 proc. przed rokiem. Wskaźnik ten uległ poprawie r/r w wyniku realizacji wyższych marż.
- Rentowność EBITDA wyniosła 6,93 proc. w I kwartale 2014 roku oraz 6,62 proc. w I kwartale 2013 roku. Oznacza to, że poziom rentowności EBITDA pozostał na niemal niezmiennym poziomie.
- Rentowność netto ukształtowała się w I kwartale 2014 roku na poziomie 3,38 proc. i była lepsza niż w I kwartale 2013 roku, gdy wynosiła 2,02 proc. Poprawa rentowności netto to efekt wzrostu skonsolidowanego zysku netto w I kwartale o 96,80 proc. r/r.
- Rentowność majątku i kapitału własnego wyniosły w I kwartale 2014 roku odpowiednio 1,13 proc. (ROA) i 2,36 proc. (ROE), wobec poziomu 0,68 proc. (ROA) i 1,26 proc. (ROE) w I kwartale 2013 roku.
- Wskaźnik ogólnej płynności wyniósł 129,13 proc. na dzień 31.03.2014 roku oraz 138,44 proc. na dzień 31.03.2013 roku. Wskaźnik ogólnego zadłużenia wyniósł 52,16 proc. na dzień 31.03.2014 roku oraz 46,22 proc. na dzień 31.03.2013 roku. Pogorszenie wskaźników ogólnej

płynności oraz ogólnego zadłużenia jest następstwem wzrostu zobowiązań, w tym zawarciem umowy kredytu krótkoterminowego.

**Tabela 2.3.** Wybrane wskaźniki finansowe Grupy Kapitałowej LUG S.A. w MSR/MSSF za I kwartał 2014 roku oraz wskaźniki porównywalne za analogiczny okres 2013 roku

	1Q 2014	1Q 2013
<b>Wskaźnik rentowności operacyjnej</b>	4,13%	3,39%
<b>Wskaźnik rentowności EBITDA</b>	6,93%	6,62%
<b>Wskaźnik rentowności netto</b>	3,38%	2,02%
<b>Wskaźnik rentowności kapitału własnego (ROE)</b>	2,36%	1,26%
<b>Wskaźnik rentowności majątku (ROA)</b>	1,13%	0,68%
<b>Wskaźnik ogólnej płynności</b>	129,13%	138,44%
<b>Wskaźnik ogólnego zadłużenia</b>	52,16%	46,22%

Źródło: Emitent

**Tabela 2.4.** Wybrane wskaźniki finansowe spółki zależnej Emitenta - LUG Light Factory Sp. z o.o. w MSR/MSSF za I kwartał 2014 roku oraz wskaźniki porównywalne za analogiczny okres 2013 roku

	1Q 2014 PLN	1Q 2013 PLN
<b>Wskaźnik rentowności operacyjnej</b>	4,50%	3,95%
<b>Wskaźnik rentowności EBITDA</b>	7,27%	7,13%
<b>Wskaźnik rentowności netto</b>	3,75%	2,56%
<b>Wskaźnik rentowności kapitału własnego (ROE)</b>	2,86%	1,72%
<b>Wskaźnik rentowności majątku (ROA)</b>	1,31%	0,89%
<b>Wskaźnik ogólnej płynności</b>	128,39%	136,72%
<b>Wskaźnik ogólnego zadłużenia</b>	54,35%	47,93%

Źródło: Emitent

Objaśnienia do wskaźników:

1. Wskaźnik rentowności operacyjnej

Formuła: wynik na działalności operacyjnej / przychody ze sprzedaży

Opis: określa, ile zysku netto (po opodatkowaniu) przypada na 1 złoty przychodów firmy

2. Wskaźnik rentowności EBITDA

Formuła: (wynik na działalności operacyjnej + amortyzacja) / przychody ze sprzedaży

Opis: mierzy efektywność konwersji przychodów na zysk z działalności ciągłej przed odsetkami od zaciągniętych kredytów, podatkami, deprecjacją i amortyzacją oraz przed pozycjami wyjątkowymi

3. Wskaźnik rentowności netto

Formuła: Wynik netto / Przychody ze sprzedaży

Opis: informuje inwestorów ile procent przychodów ze sprzedaży stanowi zysk netto

4. Wskaźnik rentowności kapitału własnego (ROE)

Formuła: Wynik netto / Kapitał własny, gdzie: Kapitał własny = Aktywa ogółem - Zobowiązania (krótko i długoterminowe)

Opis: określa stopę zyskowności zainwestowanych w firmie kapitałów własnych

5. Wskaźnik rentowności majątku (ROA)

Formuła: Wynik netto / aktywa ogółem

Opis: informuje o tym jaka jest rentowność wszystkich aktywów firmy w stosunku do wypracowanych przez nią zysków, czy innymi słowy ile zysku netto przynosi każda złotówka zaangażowana w finansowanie majątku

6. Wskaźnik ogólnej płynności

Formuła: aktywa obrotowe / zobowiązania krótkoterminowe



Opis: informuje o zdolności przedsiębiorstwa do regulowania zobowiązań w oparciu o wszystkie aktywa obrotowe

7. Wskaźnik ogólnego zadłużenia

Formuła: zobowiązania ogółem / aktywa razem

Opis: mówi o tym jaki udział w finansowaniu majątku firmy mają zobowiązania i dług



## Perspektywy rozwoju branży i Grupy Kapitałowej LUG S.A.

Największym segmentem globalnej branży oświetleniowej jest oświetlenie ogólne tj. segment działalności Grupy Kapitałowej LUG S.A. Segment ten stanowi obecnie ponad 75 proc. rynku, a jego wartość przekracza 55 miliardów euro. Według najnowszych prognoz oświetlenie ogólne będzie najszybciej rosnącym segmentem branży w kolejnych latach. Jego wartość szacowana jest na 72 miliardy euro w 2016 roku i 83 miliardy w 2020 roku (ponad 80 proc. rynku).<sup>4</sup>

Poza czynnikami makroekonomicznymi, rozwój branży oświetleniowej będą determinowały regulacje prawne w obszarze ograniczenia wpływu przemysłu na środowisko naturalne oraz w obszarze zwiększania efektywności energetycznej budynków i obiektów infrastrukturalnych. W tej kwestii decydującą rolę odegra technologia LED. Wartość rynku oświetlenia LED będzie dynamicznie wzrastać i osiągnie poziom około 37 miliardów euro w 2016 roku (około 41 proc. udziału w branży oświetleniowej i ponad 50 proc. udziału w segmencie oświetlenia ogólnego) i 64 miliardów euro w 2020 roku (około 63 proc. udziału w branży oświetleniowej i około 70 proc. udziału w segmencie oświetlenia ogólnego). W 2011 roku oświetlenie LED miało zaledwie 12-procentowy udział w branży oświetleniowej.<sup>5</sup> Niestety szacuje się, że w latach 2014-2015 polski rynek profesjonalnego oświetlenia będzie rósł wolniej niż globalna branża oświetleniowa, a wzrosty te nie przekroczą 3-4 proc.

W wyniku efektu sezonowości branży oświetleniowej i cyklicznego wzrostu popytu w II połowie roku, a także pod wpływem poprawy wskaźników makroekonomicznych, pierwszy kwartał 2014 roku okazał się lepszy od trzech poprzedzających go kwartałów. Zarówno dynamika PKB, jak również dane o produkcji budowlano – montażowej okazały się lepsze niż w poprzednich kwartałach, co znalazło odzwierciedlenie we wzroście przychodów ze sprzedaży Grupy Kapitałowej LUG S.A. o 18,52 proc. Efektów poprawy wskaźników koniunkturalnych i kondycji branży należy spodziewać się także w kolejnych miesiącach 2014 roku, jednak pozytywne oczekiwania branży oświetleniowej zostaną zweryfikowane dopiero w II połowie 2014 roku.

Bodźcami, które w tej chwili bezpośrednio determinują możliwość rozwoju Grupy Kapitałowej LUG S.A. są czynniki zewnętrzne w postaci koniunktury gospodarczej w Polsce, rosnącej dynamiki zamówień zagranicznych i gospodarczych wpływów kryzysu ukraińskiego oraz czynniki wewnętrzne, do których należy: innowacyjność, szerokie możliwości customizacji, rozbudowane moce produkcyjne (rozbudowa hali produkcyjnej i nowa fabryka) oraz profil produkcji rozwinięty o komponenty elektroniczne do opraw LEDowych, stabilność i bezpieczeństwo finansowe, dynamiczny rozwój na rynkach eksportowych, uruchomienie nowych spółek zależnych – LUG do Brazil Ltda. oraz LUG Lighting UK Ltd.

Zarówno czynniki zewnętrzne, jak i wewnętrzne są uwzględniane przez Zarząd LUG S.A. w procesie realizacji strategii rozwoju Grupy Kapitałowej LUG S.A., która została przedstawiona do publicznej wiadomości w kwietniu 2013.

---

<sup>4</sup> Ibidem

<sup>5</sup> Ibidem



## **Stanowisko Zarządu LUG S.A. w sprawie możliwości zrealizowania publikowanych prognoz skonsolidowanych wyników finansowych Grupy Kapitałowej LUG S.A.**

Zarząd LUG S.A. nie publikował prognoz w zakresie wyników spółki LUG S.A., ani skonsolidowanych wyników Grupy Kapitałowej LUG S.A. w 2014 roku.

## **Komentarz Zarządu LUG S.A. na temat czynników i zdarzeń, w szczególności o nietypowym charakterze, które miały wpływ na jednostkowe wyniki finansowe LUG S.A.**

Spółka LUG S.A. z dniem 1 sierpnia 2008 roku przekazała całą działalność operacyjną do spółki zależnej LUG Light Factory Sp. z o.o. W związku z tym, prezentowane w niniejszym raporcie jednostkowe wyniki finansowe LUG S.A. za I kwartał 2014 roku nie stanowią podstawy do całościowej, rzetelnej analizy kondycji finansowej Grupy Kapitałowej LUG S.A.

Zarząd Emitenta pragnie zwrócić uwagę, iż wyniki finansowe spółki LUG S.A. przedstawione w niniejszym raporcie nie podlegały badaniu biegłego rewidenta. Poniżej przedstawiono podsumowanie najważniejszych pozycji rachunku wyników oraz bilansu za I kwartał 2014 roku sporządzone wg MSR/MSSF:

- Przychody ze sprzedaży LUG S.A. za I kwartał 2014 roku wynoszą 105,00 tys. zł i są o 4,64 proc. niższe niż przed rokiem, gdy wynosiły 110,11 tys. zł. Odnotowany spadek wynika z rozwiązania w 2013 roku umowy najmu nieruchomości inwestycyjnej należącej do spółki LUG S.A. i nie osiągnięciu z tego tytułu przychodów.
- Amortyzacja w I kwartale 2014 roku uległa minimalnej zmianie i wynosiła 9,31 tys. zł w porównaniu z 9,17 tys. zł w I kwartale 2013 roku.
- Wynik na sprzedaży brutto w I kwartale 2014 roku obniżył się o około 3,55 proc. i wynosi 105,00 tys. zł, w stosunku do 108,86 tys. zł r/r.
- Strata na sprzedaży netto na poziomie -106,70 tys. zł w okresie 01.01.-31.03.2014 roku była o 28,94 tys. niższa niż w I kwartale 2013 roku gdy wynosiła -135,64 tys. zł.
- Wynik z działalności operacyjnej w I kwartale 2014 roku na poziomie -106,62 tys. zł uległ poprawie w stosunku do wyniku z działalności operacyjnej na poziomie -135,69 tys. zł w I kwartale 2013 roku.
- W wyniku obniżenia kosztów zarządu, w I kwartale 2014 roku na poziomie wyniku netto odnotowano stratę w wysokości -106,74 tys. zł, co w porównaniu z wynikiem netto w wysokości -132,79 tys. zł w analogicznym okresie 2013 roku oznacza poprawę wyniku.
- Wartość aktywów na dzień 31.03.2014 roku wyniosła 31 627,1 tys. zł co w porównaniu do 31 054,60 tys. zł na dzień 31.03.2013 roku oznacza wzrost o 1,84 proc. Na poziom aktywów z jednej strony wpłynął wzrost wartości aktywów trwałych (w I kw. 2013 roku: 30 454,47 tys. zł, w I kw. 2014 roku: 31 252,20 tys. zł), a dokładniej wzrost wartości inwestycji w jednostkach podporządkowanych poprzez zwiększenie zaangażowania w spółce zależnej LUG do Brazil Ltda. poprzez udzielone pożyczki oraz objęcie udziałów w LUG Lighting UK. Z drugiej strony spadła wartość aktywów obrotowych z poziomu 600,13 tys. zł na dzień 31.03.2013 roku do poziomu 374,9 tys. zł na dzień 31.03.2014 roku. Spadek wartości aktywów obrotowych jest ściśle powiązany ze spadkiem w 2014 roku rozliczeń międzyokresowych.
- Stan należności krótkoterminowych na koniec I kwartału 2014 roku wyniósł 332,77 tys. zł w porównaniu ze stanem na koniec I kwartału przed rokiem w wysokości 317,14 tys. zł.

Wzrost należności znajduje również odzwierciedlenie w spadku poziomu środków pieniężnych na koniec I kwartału 2014 roku do wysokości 24,35 tys. zł w porównaniu do 29,28 tys. zł na koniec I kwartału przed rokiem.

- Na dzień 31.03.2014 roku Emitent posiadał należności długoterminowe na poziomie analogicznym jak przed rokiem tj. w wysokości 534,75 tys. zł.
- Stan zapasów spółki LUG S.A. kształtuje się obecnie na poziomie zerowym z uwagi na całkowite przeniesienie działalności produkcyjno-handlowej do spółki zależnej LUG Light Factory Sp. z o.o.
- Na dzień 31.03.2014 roku zobowiązania długoterminowe były na poziomie 144,93 tys. zł, a tym samym były o 8,26 proc. wyższe niż na dzień 31.03.2013 roku. Natomiast zobowiązania krótkoterminowe na dzień 31.03.2014 roku obniżyły się do poziomu 120,93 tys. zł (spadek o 3,44 proc.). Jest to efekt m.in. założonych w spółce rezerw z tytułu podatku odroczonego.
- Kapitał własny LUG S.A. na dzień 31.03.2014 roku był wyższy o 1,84 proc. r/r i wynosił 31 361,24 tys. zł.

Analiza przepływów pieniężnych zaprezentowanych w całości w skróconym sprawozdaniu finansowym przedstawia się następująco:

- Przepływy z działalności operacyjnej LUG S.A. wynosiły w I kwartale 2014 roku 141,08 tys. zł i były wyższe niż w I kwartale 2013 roku w wyniku spłaty należności w kwocie wyższej niż przed rokiem.
- Na ujemną wartość przepływów inwestycyjnych w I kwartale 2014 roku w spółce LUG S.A. (-129,37 tys. zł) wpłynęło udzielenie pożyczki na rozwój dla LUG do Brazil Ltda.
- Zerowy poziom przepływów finansowych LUG S.A. w I kwartale 2014 roku oraz w całym 2013 roku wynika z przeniesienia w całość działalności operacyjnej do spółki zależnej Emitenta – LUG Light Factory Sp. z o.o. W związku z powyższym spółka LUG S.A. nie dokonywała samodzielnych operacji finansowych.
- Przepływy z działalności operacyjnej miały decydujący wpływ na przepływy pieniężne netto, które w I kwartale 2014 roku wynosiły 11,71 tys. zł.

**Tabela 2.5.** Przepływy pieniężne jednostki dominującej Emitenta – LUG S.A. w MSR/MSSF za I kwartał 2014 roku oraz dane porównywalne za analogiczny okres 2013 roku (w tys. zł)

	1Q 2014 PLN	1Q 2013 PLN
<b>Przepływy pieniężne netto z działalności operacyjnej</b>	141,08	101,55
<b>Przepływy pieniężne netto z działalności inwestycyjnej</b>	-129,37	-421,40
<b>Przepływy pieniężne netto z działalności finansowej</b>	0,00	0,00
<b>Przepływy pieniężne netto</b>	11,71	-319,85

Źródło: Emitent

Analiza wskaźnikowa:

W związku z faktem, że spółka LUG S.A. nie prowadzi działalności operacyjnej, a jedynie realizuje funkcje nadzorcze wobec spółek należących do Grupy Kapitałowej LUG S.A. pełna analiza wskaźnikowa jest utrudniona i nie odzwierciedla stanów faktycznych. Wskaźniki finansowe dla LUG S.A. zostały zaprezentowane w Tabeli 2.8.



**Tabela 2.6.** Wybrane wskaźniki finansowe jednostki dominującej Emitenta - LUG S.A. w MSR/MSSF za I kwartał 2014 roku oraz dane porównywalne za analogiczny okres 2013 roku (w tys. zł)

	1Q 2014	1Q 2013
Wskaźnik rentowności operacyjnej	*	*
Wskaźnik rentowności EBITDA	*	*
Wskaźnik rentowności netto	*	*
Wskaźnik rentowności kapitału własnego (ROE)	*	*
Wskaźnik rentowności majątku (ROA)	*	*
Wskaźnik ogólnej płynności	310,01%	479,18%
Wskaźnik ogólnego zadłużenia	0,84%	0,83%

Źródło: Emitent

Na dodatkowe wyjaśnienie zasługuje poziom wskaźnika ogólnej płynności (310,01 proc. w I kwartale 2014 roku oraz 479,18 proc. w I kwartale 2013 roku). Wartość wskaźnika oraz różnica w jego poziomie r/r są podyktowane faktem, iż Spółka posiada wysoki poziom aktywów bieżących – należności w stosunku do zobowiązań.

Zarząd Emitenta pragnie zwrócić szczególną uwagę na fakt, iż rzeczywistą kondycję finansową firmy przedstawiają wyniki skonsolidowane Grupy Kapitałowej LUG S.A.





Informacje  
na temat aktywności  
Grupy Kapitałowej  
LUG S.A.

1 Q  
2014





## Podstawowe informacje

Grupa Kapitałowa LUG S.A. to czołowy producent profesjonalnych opraw i systemów oświetleniowych, które charakteryzują wysokie parametry techniczne, energooszczędność i design na najwyższym światowym poziomie. Model biznesowy firmy koncentruje się na wykorzystaniu fachowej wiedzy i 25-letniego doświadczenia by kompleksowo doradzać klientom, opracowywać dla nich indywidualne projekty oraz produkować innowacyjne i energooszczędne oświetlenie.

Ofertę firmy stanowi pełna gama rozwiązań dedykowanych do oświetlenia wnętrz budynków i terenów zewnętrznych, do zastosowań komercyjnych, przemysłowych i architektonicznych. Asortyment obejmuje obecnie grupę ponad 600 różnorodnych rodzajów opraw oświetleniowych.



Portfolio firmy stanowią trzy marki: LUG (w tym LUG&LED), LS Lighting Solutions i FLASH&DQ.

Grupa Kapitałowa LUG S.A. dostarcza rozwiązania z zakresu profesjonalnej techniki świetlnej do projektów inwestycyjnych w Polsce i na całym świecie, za pośrednictwem swoich biur handlowych w kraju, przedstawicielstw zagranicznych oraz spółek zależnych.

## Opis organizacji grupy kapitałowej Emitenta na dzień 14.05.2014r.

Jednostką dominującą Grupy Kapitałowej LUG S.A. („Grupa”, „Grupa Kapitałowa”) jest spółka LUG S.A. („Spółka”, „Emitent”).

Kraj siedziby:	Polska
Siedziba Spółki:	Zielona Góra
Forma prawna:	Spółka akcyjna
Przepisy prawa:	Prawo polskie, zgodnie z Kodeksem Spółek Handlowych
Adres siedziby:	ul. Gorzowska 11, 65-127 Zielona Góra
Numery telekomunikacyjne:	tel. (068) 45 33 200, fax. (068) 45 33 201
Poczta elektroniczna:	lug@lug.com.pl
Strona internetowa:	www.lug.com.pl
REGON:	080201644
NIP:	929-16-72-920

Spółka jest zarejestrowana w rejestrze przedsiębiorców Krajowego Rejestru Sądowego, prowadzonym przez Sąd Rejonowy w Zielonej Górze, VIII Wydział Gospodarczy Krajowego Rejestru Sądowego pod nr KRS 0000287791.

Na dzień 14.05.2014 roku w skład Grupy Kapitałowej wchodziły następujące spółki zależne:

- LUG Light Factory Sp. z o.o.
- LUG GmbH
- LUG do Brazil Ltda.
- LUG Lighting UK Ltd.
- T.O.W. LUG Ukraina (działalność zawieszona).

**Wykres 3.1.** Struktura Grupy Kapitałowej LUG S.A. na dzień 14.05.2014 roku



Źródło: Emitent

### Informacje o konsolidacji

W zakresie skonsolidowanych wyników Grupy Kapitałowej LUG S.A. konsolidacją zostały objęte wyniki podmiotu dominującego LUG S.A. oraz spółek LUG Light Factory Sp. z o.o., LUG GmbH, LUG do Brazil Ltda., LUG Lighting UK Ltd.. Ze względu na zawieszenie działalności spółki T.O.W LUG Ukraina konsolidacją nie została objęta również ta spółka.

### Akcje i struktura akcjonariatu

Struktura kapitału zakładowego oraz akcjonariatu LUG S.A. na dzień sporządzania raportu została zaprezentowana w poniższych tabelach.

**Tabela 3.1.** Struktura kapitału zakładowego LUG S.A. – stan na dzień 14.05.2014 r.

	Liczba akcji (szt.)	Udział w kapitale zakładowym (%)	Liczba głosów	Udział w ogólnej liczbie głosów (%)
Seria A	4 320 000	60,01%	4 320 000	60,01%
Seria B	1 438 856	19,99%	1 438 856	19,99%
Seria C	1 439 714	20,00%	1 439 714	20,00%
<b>Suma</b>	<b>7 198 570</b>	<b>100%</b>	<b>7 198 570</b>	<b>100%</b>

Źródło: Emitent

**Tabela 3.2.** Struktura akcjonariatu LUG S.A. – stan na dzień 14.05.2014 r.

Imię i nazwisko / nazwa	Seria Akcji	Liczba Akcji	Udział w kapitale zakładowym	Udział w liczbie głosów na WZA
Ryszard Wtorkowski	A, C	2 670 610	37,10%	37,10%
Iwona Wtorkowska	A	1 120 000	15,56%	15,56%
Fundusze zarządzane przez OPERA TFI	A, B, C	1 320 492	18,34%	18,34%
Pozostali akcjonariusze	B, C	2 087 468	29,00%	29,00%
<b>SUMA</b>	A,B,C	<b>7 198 570</b>	<b>100,00%</b>	<b>100,00%</b>

Źródło: Emitent

**Wykres 3.2.** Graficzna prezentacja struktury akcjonariatu LUG S.A. na dzień 14.05.2014 r.



Źródło: Emitent

### Zasoby ludzkie

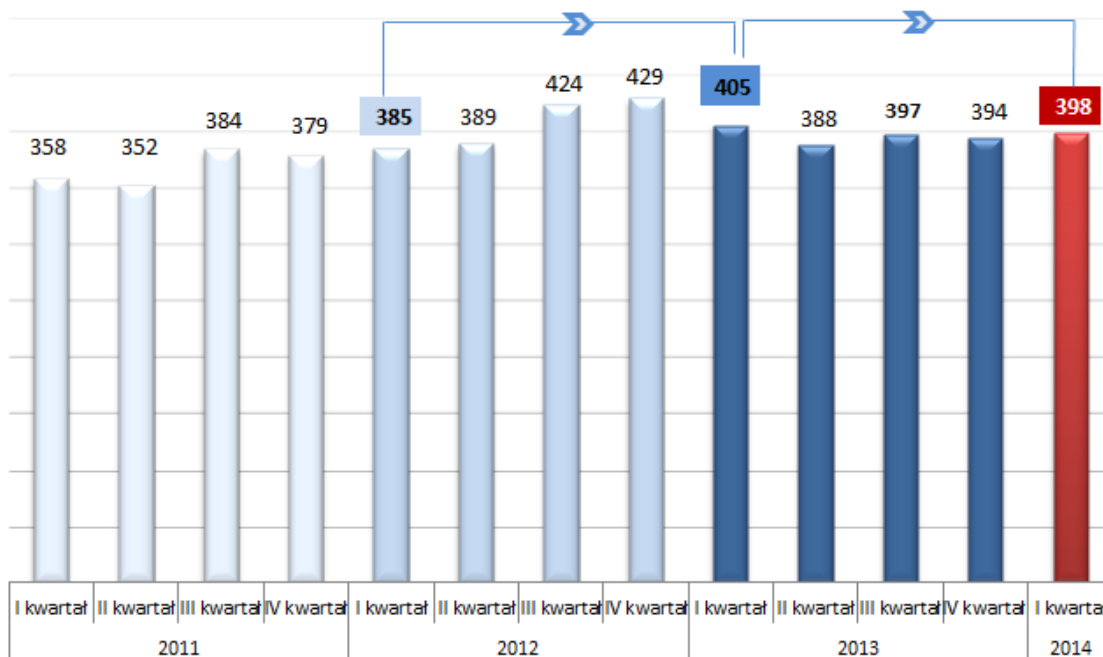
Grupa Kapitałowa LUG S.A. na dzień 31.03.2014 roku zatrudniała 398 osób w stosunku do 405 osób w analogicznym momencie roku poprzedniego. W ujęciu jednostkowym, zatrudnienie w spółce LUG S.A. pozostało bez zmian – 1 osoba.

**Tabela 3.3.** Zasoby ludzkie Grupy Kapitałowej LUG S.A. oraz spółki LUG S.A. w I kwartale 2014 roku

Wyszczególnienie	Grupa Kapitałowa LUG S.A.	LUG S.A.
Liczba pracowników (pełny etat)	396	1
Liczba pracowników (niepełny etat)	2	0
Inne formy zatrudnienia	4	0
Średnia wieku pracowników	38 lat i 1 miesiąc	29 lat i 7 miesięcy
Struktura zatrudnienia wg wykształcenia	Wyższe – 38%, Średnie – 33%, Zawodowe – 24% Podstawowe – 5%	Wyższe – 100%
Struktura zatrudnienia wg płci	Kobiety – 44%, Mężczyźni – 56%	Kobiety – 100%

Źródło: Emitent

**Wykres 3.3.** Poziom zatrudnienia w Grupie Kapitałowej LUG S.A. w latach 2011 – 2014 w ujęciu kwartalnym (zatrudnienie na podstawie umowy o pracę)



Źródło: Emitent

### Aktywność w zakresie rozwoju działalności

W wyniku realizowanych działań Grupa Kapitałowa LUG S.A. osiągnęła w I kwartale 2014 roku wzrost całkowitych przychodów w wysokości +17,32 proc. r/r. Wzrost ten wynika zarówno z pozytywnej dynamiki przychodów ze sprzedaży realizowanych na rynku polskim (+15,17 proc.), jak również bardzo dużej dynamiki przychodów z eksportu, które wzrosły o 18,97 proc. r/r.

**Tabela 3.4.** Dynamika przychodów ze sprzedaży Grupy Kapitałowej LUG S.A. w ujęciu kwartalnym w 2011, 2012, 2013 oraz 2014 roku wg. MSR/MSSF

Kwartały r/r	Dynamika kraj	Dynamika eksportu	Całkowita dynamika
Q1'2012/Q1'2011	+15,51%	-26,68%	-7,99%
Q2'2012/Q2'2011	+17,42%	+13,67%	+15,57%
Q3'2012/Q3'2011	+6,86%	+32,19%	+17,67%
Q4'2012/Q4'2011	-9,07%	+21,83%	+5,83%
Q1'2013/Q1'2012	-1,27%	+37,03%	+15,81%
Q2'2013/Q2'2012	-20,18%	+15,49%	-2,90%
Q3'2013/Q3'2012	-15,71%	+10,36%	-3,29%
Q4'2013/Q4'2012	-5,67%	+0,68%	-2,13%
<b>Q1'2014/Q1'2013</b>	<b>+15,17%</b>	<b>+18,97%</b>	<b>+17,32%</b>

Źródło: Emitent

Wskazana dynamika przychodów ze sprzedaży wynika z poprawy koniunktury gospodarczej, która pozytywnie stymulowała poziom inwestycji, a w konsekwencji sprzedaż Grupy Kapitałowej LUG S.A., a także ze zrealizowania przez Emitenta inwestycji, które w IV kwartale 2013 roku uległy przesunięciu na 2014 rok.



Po I kwartale 2014 roku eksport stanowił 57,35 proc. całkowitych przychodów, natomiast sprzedaż realizowana w kraju osiągnęła poziom 42,65 proc. przychodów.

**Wykres 3.4.** Struktura skonsolidowanych przychodów ze sprzedaży po I kwartale 2014 roku



Źródło: Emitent

Do najważniejszych projektów oświetleniowych zrealizowanych w I kwartale 2014 roku należą:

- Dubai International Airport (Zjednoczone Emiraty Arabskie);
- Sklepy sportowe G-Sport, G-Max (Norwegia);
- Biurowiec firmy SoftServe w Kijowie (Ukraina);
- Sieć sklepów sportowych Team Sportia (Szwecja);
- Uczelnia Gerrit Rietveld College (Holandia);
- Magazyny Rimi w Rydze (Estonia);
- Politechnika Lubelska (Lublin);
- Sieć Multimedia Polska (Polska Wschodnia);
- Świdnicki Park Przemysłowy (Świdnica k. Wrocławia).

Intensywny rozwój asortymentu marek należących do Grupy Kapitałowej LUG S.A. odbywa się dzięki pracom projektowo-koncepcyjnym, których uzupełnieniem są badania realizowane przez laboratorium firmy LUG. W I kwartale 2014 roku w laboratorium wewnętrznym przeprowadzono łącznie 285 badań. Ponadto zakończono proces wdrażania 5 nowych projektów oświetleniowych oraz wprowadzono 149 modyfikacji opraw oświetleniowych.

**Tabela 3.5.** Badania przeprowadzone w laboratorium LUG w I kwartale 2014 roku

Rodzaj badań	Liczba
Badania związane z bezpieczeństwem (zgodność z normą EN60598)	45
Badania ogniowe metodą Glow Wire Test (zgodność z normą EN60695)	2
Badania wytrzymałości obudowy na zaburzenia mechaniczne	10
Badania fotometryczne	223
Inne	5

Źródło: Emitent



## Opis stanu realizacji działań i inwestycji

W raportowanym okresie Emitent nie podejmował działań służących realizacji celów emisyjnych, które wskazane były w Dokumencie Informacyjnym. Ostatnia emisja akcji LUG S.A. miała miejsce w 2010 roku, a cele emisyjne zostały zrealizowane.

Na 2014 rok zaplanowano rozpoczęcie budowy drugiego zakładu produkcyjnego Emitenta w Parku Technologicznym w Nowym Kisielinie, na terenie należącym do Kostrzyńsko-Słubickiej Specjalnej Strefy Ekonomicznej. Właściwa działka budowlana została zakupiona w 2012 roku przez spółkę zależną LUG Light Factory Sp. z o.o. Obecnie zakończyły się już prace projektowe i trwają ostatnie uzgodnienia techniczne.

## Najistotniejsze wydarzenia w okresie 01.01.2014 r. – 31.03.2014 r.

Najistotniejsze wydarzenia w I kwartale 2014 roku mające wpływ na sytuację Grupy Kapitałowej LUG S.A. i jej poszczególnych spółek zależnych to:

- **Kontrakt na dostawę oświetlenia dla nowej linii metra w Warszawie**

Dnia 30 stycznia 2014 roku LUG Light Factory Sp. z o.o., spółka zależna LUG S.A., podpisała umowę na dostawę kompleksowych rozwiązań oświetleniowych na budowę drugiej linii metra w Warszawie. Kontrakt dotyczy oświetlenia obecnie budowanego centralnego odcinka metra łączącego Rondo Daszyńskiego z Dworcem Wileńskim. Niniejsza umowa jest jednym z kontraktów, o których Emitent wspominał w dokonanej w listopadzie korekcie prognoz wyników finansowych w 2013 roku. Jedną z przyczyn obniżenia wyników były wówczas przesunięcia kontraktów na 2014 rok o łącznej wartości około 5 mln zł.

- **Rekomendacja KUPUJ od Dr. Kalliwoda Research**

W dniu 26 lutego 2014 roku analitycy Dr. Kalliwoda Research wydali rekomendację dla spółki LUG S.A. z zaleceniem KUPUJ. Cena docelowa została wyznaczona na 5,2 PLN. Rekomendację wydano przy kursie 3,7 PLN. Analitycy wskazali na następujące czynniki wzrostu LUG:

- (1) nowe oprawy oświetleniowe LED i komponenty elektroniczne produkowane przez LUG i działalność w ramach segmentu LED rynku oświetleniowego, który wyceniamy jest na 55 mld \$;
- (2) wzrost produkcji w 2016 roku w wyniku uruchomienia nowego zakładu produkcyjnego;
- (3) rosnący udział eksportu w strukturze sprzedaży - w długiej perspektywie analitycy prognozują wzrost udziału eksportu do 75 proc. całkowitych przychodów.

- **Zakwalifikowanie do finału konkursu Złota Strona Emitenta VII**

W dniu 9 kwietnia 2014 roku Zarząd LUG S.A. powziął informację o zakwalifikowaniu się LUG S.A. do trzeciego, finałowego etapu siódmej edycji Konkursu na najlepszą stronę internetową spółki giełdowej - ZŁOTA STRONA EMITENTA VII. W I etapie Konkursu oceniono strony internetowe 890 polskich oraz zagranicznych spółek giełdowych, których akcje były notowane w dniu 27 września 2013 roku na GPW, w tym także na rynku NewConnect. Do II etapu Konkursu zakwalifikowano 71 najwyższej ocenionych spółek giełdowych. W etapie III, który rozpoczyna się 9 kwietnia, Kapituła Konkursu spośród 15 nominowanych stron wyłoni 5 laureatów.



- **Udział Emitenta w dwóch światowej rangi imprezach targowych branży oświetleniowej**

W I kwartale 2014 roku Grupa Kapitałowa LUG S.A. prezentowała swoje produkty na dwóch ważnych eventach branży oświetleniowej: Targi EUROSHOP 2014 w Dusseldorfie (16-20.02.2014 roku) oraz Targi LIGHT + BUILDING 2014 we Frankfurcie nad Menem (30.03.-4.04.2014 roku).

### **Zdarzenia istotnie wpływające na działalność Grupy Kapitałowej LUG S.A. po 31.03.2014r.**

Po zakończeniu okresu sprawozdawczego, tj. po 31.03.2014r. miały miejsce następujące zdarzenia istotnie wpływające na działalność Emitenta i spółek zależnych:

- **Kilkudziesięcioprocentowy wzrost przychodów ze sprzedaży w kwietniu 2014 roku**

Zgodnie z informacją opublikowaną w raporcie miesięcznym LUG S.A. za kwiecień 2014 roku (RB 8/2014), Grupa Kapitałowa LUG S.A. odnotowała w kwietniu 2014 roku kilkudziesięcioprocentowy wzrost całkowitych przychodów ze sprzedaży r/r. Na wynik ten wpłynęły duże wzrosty przychodów wygenerowane zarówno na rynku krajowym, jak również na rynkach zagranicznych. Zdecydowany trend wzrostowy przychodów ze sprzedaży wypracowany na rynku krajowym osiągnął dynamikę na poziomie kilkudziesięciu procent r/r. Przychody ze sprzedaży na rynkach zagranicznych zanotowały nieco niższy, lecz również kilkunastoprocentowy poziom dynamiki r/r. Dodatni trend dynamiki całkowitych przychodów ze sprzedaży jest widoczny także ujęciu narastającym tj. w okresie pierwszych czterech miesięcy 2014 roku.

### **Oświadczenie Zarządu spółki dominującej**

Zarząd LUG S.A., jako zarząd spółki dominującej oświadcza, że wedle jego najlepszej wiedzy, wybrane dane finansowe i dane porównywalne sporządzone zostały zgodnie z obowiązującymi zasadami rachunkowości oraz odzwierciedlają w sposób rzetelny i prawdziwy obraz sytuacji finansowej Grupy Kapitałowej LUG S.A.

<b>Imię i nazwisko</b>	<b>Funkcja</b>
<b>Ryszard Wtorkowski</b>	Prezes Zarządu
<b>Mariusz Ejsmont</b>	Wiceprezes Zarządu
<b>Małgorzata Konys</b>	Członek Zarządu





LUG S.A.  
ul.Gorzowska 11  
65-127 Zielona Góra  
[www.lug.com.pl](http://www.lug.com.pl)  
Relacje Inwestorskie  
[relacje@lug.com.pl](mailto:relacje@lug.com.pl)

